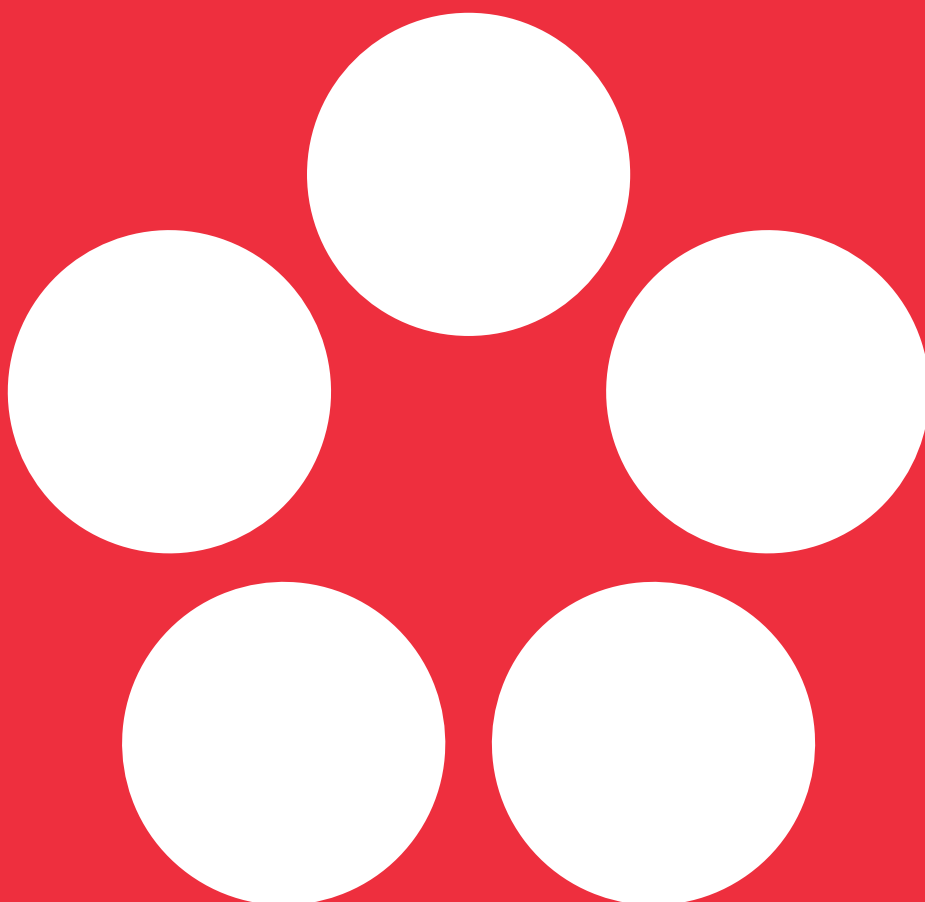
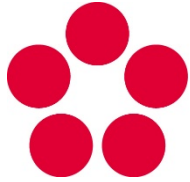


Jihočeská univerzita
v Českých Budějovicích
University of South Bohemia
in České Budějovice

Jihočeská univerzita v Českých Budějovicích

Zpráva o vnitřním hodnocení kvality
vzdělávací, tvůrčí a s nimi souvisejících
činností





Jihočeská univerzita
v Českých Budějovicích
University of South Bohemia
in České Budějovice

Jihočeská univerzita v Českých Budějovicích

Zpráva o vnitřním hodnocení kvality vzdělávací, tvůrčí a s nimi souvisejících činností

Únor 2018

Jihočeská univerzita v Českých Budějovicích
Branišovská 1645/31a
370 05 České Budějovice
IČ: 60076658



EVROPSKÁ UNIE
Evropské strukturální a investiční fondy
Operační program Výzkum, vývoj a vzdělávání



MINISTERSTVO ŠKOLSTVÍ,
MLÁDEŽE A TĚLOVÝCHOVY

Předloženou Zprávu o vnitřním hodnocení kvality vzdělávací, tvůrčí a s nimi souvisejících činností Jihočeské univerzity v Českých Budějovicích:

- projednala Vědecká rada JU dne 28. 2. 2018,
- schválil Akademický senát JU dne 6. 3. 2018,
- projednala Správní rada JU dne 7. 3. 2018.

OBSAH

1	Úvod.....	7
2	Struktura řízení JU po novelizaci zákona o vysokých školách.....	8
3	Systém zajišťování kvality na JU	11
4	Strategické cíle JU.....	16
5	Příprava a schvalování strategických dokumentů JU.....	19
6	Komplexní hodnocení kvality na JU	21
6.1	Vzdělávání	22
6.2	Věda a tvůrčí činnost	27
6.3	Související a podpůrné činnosti	29
6.4	Mezinárodní rozměr	30
6.5	Celoživotní vzdělávání a třetí role univerzity.....	33
7	Kontrolní systém v hospodaření vysoké školy.....	35
8	Aktuální úkoly v oblasti rozvoje systému vnitřního zajišťování a hodnocení kvality.....	36
9	Závěr	37
10	Seznam zkratk	39
11	Přílohy a podkladové dokumenty	41

1 ÚVOD

Zpráva o vnitřním hodnocení kvality vzdělávací, tvůrčí a s nimi souvisejících činností Jihočeské univerzity v Českých Budějovicích (dále jen „JU“) vznikla v souladu s požadavky zákona č. 111/1998 Sb., o vysokých školách a změně a doplnění dalších zákonů (zákon o vysokých školách), ve znění pozdějších předpisů, § 77b, odst. 3, písm. b), jde o dokument, který shrnuje zajišťování kvality a jeho hodnocení na všech úrovních JU, sumarizuje výsledky tohoto hodnocení, a to specificky pro prostředí JU jako vysoké školy univerzitního typu. Zároveň je však hodnocení kvality a její zajišťování považováno za jeden ze základních nástrojů řízení JU, a to v souladu se Strategickým (dlouhodobým) záměrem vzdělávací a vědecké, výzkumné, vývojové a inovační, umělecké nebo další tvůrčí činnosti JU (dále jen „Strategický záměr JU“) na léta 2016–2020 a každoročními Plány realizace Strategického záměru JU.

JU je jako vrcholné centrum vzdělanosti, nezávislého poznání a tvůrčí činnosti orientována na vědecký, kulturní, sociální a ekonomický rozvoj společnosti a svou činností naplňuje poslání univerzitní vysoké školy dle § 1 zákona o vysokých školách. V souladu se zmiňovaným § 1 zákona, Statutem JU (článek 2) a Strategickým (dříve Dlouhodobým) záměrem JU na období 2016–2020 je **základním posláním JU rozvíjet vzdělanost, podporovat nezávislé poznání a tvůrčí činnost ve výzkumu a vývoji a aktivně plnit svoji společenskou odpovědnost v oblastech ekonomické, sociální, kulturní a environmentální**. Na těchto základech jsou postaveny vize a hodnoty JU.

Vizí JU je být do roku 2020:

- univerzitou prospěšnou městu i regionu,
- vyhledávanou přátelskou univerzitou, která patří mezi nejlepší v České republice,
- konkurenceschopnou univerzitou v evropském i světovém měřítku.

Hodnotami JU je být:

- profesionální – JU sází na vysoce kvalifikovaný a kompetentní personál ve všech oblastech své činnosti,
- internacionální – JU staví na mezinárodní spolupráci ve světovém měřítku, zejména pak s důrazem na Evropský region Dunaj-Vltava,
- otevřená – JU je vstřícná k přijímání a sdílení nových myšlenek a přístupů, stejně jako k navazování nových partnerství,
- ambiciózní – JU je vnímavou institucí a klade si vysoké cíle ve všech oblastech své činnosti,
- integrující – JU propojuje vnitřní a vnější partnery a je svobodným prostředím pro vyjadřování a naplňování jejich idejí.

Hlavním cílem JU jako výzkumné organizace je provádět nezávisle základní výzkum, průmyslový výzkum nebo experimentální vývoj a veřejně šířit výsledky těchto činností formou výuky, publikací nebo transferu znalostí. **Vzdělávací a s ní související vědecká a výzkumná, vývojová a inovační, umělecká nebo další tvůrčí činnost** (dále jen „tvůrčí činnost“) je na JU rozvíjena v ekonomických, humanitních, pedagogických, přírodovědných, sociálních, teologických, technických, uměleckých, zdravotnických a zemědělských oborech, a to na mezinárodní úrovni. Kromě vzdělávací a tvůrčí činnosti uskutečňuje JU také doplňkovou činnost ve smyslu § 20 zákona o vysokých školách, a to tak, aby tato činnost pomáhala naplňovat poslání JU.

2 STRUKTURA ŘÍZENÍ JU PO NOVELIZACI ZÁKONA O VYSOKÝCH ŠKOLÁCH

JU je podle zákona o vysokých školách **univerzitní veřejnou vysokou školou**. Jejím statutárním orgánem je rektor, který jedná a rozhoduje ve všech věcech JU, které nejsou zákonem nebo vnitřním předpisem JU svěřeny do působnosti jiných orgánů. Samosprávné orgány, které JU v souladu se zákonem o vysokých školách zřídila, uvádí § 7 zákona. JU rovněž zřídila, dle § 7 odst. 1 písm. d) zákona, **Radu pro vnitřní hodnocení JU, které byla svěřena působnost Vědecké rady JU uvedená v § 12 odst. 1 písm. b) a písm. c) zákona. Rada pro vnitřní hodnocení JU vykonává zároveň činnost dle § 12a odst. 4 písm. a) až d) zákona a dále se vyjadřuje k otázkám realizace studijních programů uskutečňovaných na JU, které jí k posouzení předloží rektor JU**. Působnost, pravomoc a odpovědnost uvedených orgánů blíže vymezují příslušné vnitřní předpisy JU, které také definují základní působnost, pravomoc a odpovědnost orgánů jednotlivých součástí JU k činnostem a jednáním, která se týkají tvorby a uskutečňování studijních programů. Detailněji je pak činnost příslušných orgánů jednotlivých součástí JU upravena ve fakultních vnitřních předpisech a opatřeních děkana, případně proděkana, která musí být vždy v souladu s předpisy vyššího řádu, se kterými tvoří funkční celek.

Na všech úrovních řízení JU jsou vymezeny **pravomoci a odpovědnost za kvalitu vzdělávací činnosti, tvůrčí činnosti a s nimi souvisejících činností**. Řídící struktura JU je dána zákonem a vnitřními předpisy JU. V čele univerzity stojí rektor, vedoucími zaměstnanci JU ve smyslu § 9 odst. 1 písm. a) zákona a Statutu JU jsou rektor, prorektor, kvestor a děkani fakult, kolegium rektora tvoří děkani všech fakult, prorektor, kvestor a další vedoucí pracovníci dle uvážení rektora, mj. ředitelé Akademické knihovny JU a Kolej a menz JU jako představitelé pracovišť zajišťujících hlavní související činnosti JU. Řídící struktura JU je popsána v článku 13 Statutu JU.

Základní popis systému zajišťování a vnitřního hodnocení kvality vzdělávací, tvůrčí a s nimi souvisejících činností, jeho jednotlivých procesů, orgánů a dalších relevantních aktérů na úrovni univerzity i jejích jednotlivých součástí obsahují **Pravidla systému zajišťování kvality vzdělávací, tvůrčí a s nimi souvisejících činností a vnitřního hodnocení kvality vzdělávací, tvůrčí a s nimi souvisejících činností JU**. Pravomoci a odpovědnosti za kvalitu vzdělávací činnosti, tvůrčí činnosti a s nimi souvisejících činností dále rozpracovávají organizační řád JU, rektorátu JU a jednotlivých fakult a příslušná opatření, nařízení či metodiky vydávané na celouniverzitní úrovni formou opatření rektora, prorektora či kvestora, na úrovni fakult pak děkana, proděkana či tajemníka. Všechny uvedené předpisy dohromady tvoří funkční celek, který je podrobován pravidelnému přezkoumávání na úrovni jednotlivých fakult i na úrovni celouniverzitní.

JU svým Statutem zřídila Radu pro vnitřní hodnocení JU, která posuzuje akreditační záměry studijních programů, resp. celé návrhy akreditačních materiálů, vyjadřuje se k jejich kvalitě stejně jako ke kvalitě uskutečňovaných studijních programů, včetně programů celoživotního vzdělávání, ke kvalitě tvůrčí činnosti fakult a ke kvalitě souvisejících činností. Rada pro vnitřní hodnocení JU také zpracovává podklady pro tuto sebehodnotící zprávu univerzity, resp. zprávu jako takovou.

Kvalitou habilitačních řízení a jmenovacích profesorských řízení, stejně jako jejich akreditací, se zabývají vědecké rady fakult a Vědecká rada JU, které také přísluší – po projednání a schválení v kolegiu rektora a ve vědeckých radách fakult – schvalování žádosti o institucionální akreditaci.

Do rozhodování vstupují také všichni členové akademické obce JU, jednak diskusemi nad materiály předkládanými k jednání podle § 9 zákona, prostřednictvím volených zástupců v akademických senátech fakult a v Akademickém senátu JU (z řad studentů i akademických pracovníků), jednak v rámci zpětnovazebních mechanismů; student je také členem Rady pro vnitřní hodnocení JU. Akademická obec – jako společenství akademických pracovníků a studentů – tak je zcela funkčně zapojena do rozhodovacích procesů na JU, je také garantem akademických svobod obce jako celku i jejích jednotlivých členů.

Celouniverzitní působnost má také **Etická komise JU** (zřízena v roce 2013), na studenty na jednotlivých fakultách se vztahují též **disciplinární řády** jednotlivých fakult, resp. **disciplinární komise** fakult. **Etický**

kodex se vztahuje přiměřeným způsobem na akademické i ostatní zaměstnance JU a studenty. Vedle Etického kodexu existují i specifické dokumenty věnující se etické problematice badatelské a publikační činnosti a problematice obtěžování na pracovišti.

Orgány fakult jsou dány zákonem, jeho § 25, jejich vymezení vyplývá také z vnitřních předpisů JU jako celku, zvl. Statutu JU, který určuje v článku 12 podle § 22 (odstavce 1) zákona strukturu fakult, pracovišť a účelových zařízení JU.

JU tvoří **osm fakult**:

- Ekonomická fakulta,
- Filozofická fakulta,
- Pedagogická fakulta,
- Přírodovědecká fakulta,
- Fakulta rybářství a ochrany vod,
- Teologická fakulta,
- Zdravotně sociální fakulta,
- Zemědělská fakulta.

Pracovišti podle § 22 odst. 1 písm. c) zákona jsou:

- Akademická knihovna,
- Britské centrum,
- Centrum informačních technologií,
- Goethe centrum.

Účelovými zařízeními podle § 22 odst. 1 písm. d) zákona jsou:

- Koleje a menzy,
- Předškolní zařízení (Dětská skupina Kvítek).

Vedle toho lze uvést **další pracoviště s celouniverzitní působností**, která spadají pod řízení některého z prorektorů (prorektor pro studium, prorektor pro vědu a výzkum):

- Centrum podpory studentů se specifickými potřebami,
- Nakladatelství EPISTEME.

V čele fakulty stojí děkan, dalším orgánem fakulty je její tajemník, dále členy vedení fakult jsou jejich proděkan, dalšími vedoucími pracovníky v souladu s organizační strukturou fakulty jsou vedoucí kateder (ředitelů fakulturních ústavů/center) a dalších pracovišť fakult, z hlediska pedagogického procesu je podstatná také odpovědnost garantů studijních programů.

Také ostatní součásti a účelová zařízení mají své vedoucí (ředitele) a v závislosti na velikosti dané součásti také podrobně vypracovanou organizační strukturu, což vzhledem k velikosti platí zejména o Akademické knihovně JU, Kolejích a menzách JU a Centru informačních technologií JU.

Vztah orgánů a vedoucích zaměstnanců součástí JU je analogický celouniverzitní rovině, jednotícím prvkem je vedle metodického řízení především kolegium rektora, které koordinuje činnost všech součástí, projednává změny v opatřeních, která mají dopad do pravomocí a působnosti jednotlivých součástí, na úrovni fakult jsou takovými poradním orgánem schůze rozšířeného kolegia děkana (porady s vedoucími kateder a dalších pracovišť dané fakulty), přičemž na všech úrovních řízení jsou vymezeny pravomoci a odpovědnost orgánů a zaměstnanců.

Studenti jsou do rozhodovacích procesů zapojeni v souladu se zákonem (§ 27) a volebními řády fakult jako členové fakulturních akademických senátů, podílejí se na jejich činnosti (včetně místopředsedů senátů z řad studentů), zároveň se na každé fakultě každoročně konají setkání akademické obce dané fakulty s děkanem (vedením fakulty) a také jednotlivé katedry/programy pořádají setkání akademických obcí

kateder/programů, kde dochází k funkčním diskusím mezi členy akademických obcí fakult, studenty a pedagogy. Zástupci studentů také působí ve fakultních komisích (stipendijní, disciplinární aj.) a v radách studijních programů podle typu a charakteru fakulty.

3 SYSTÉM ZAJIŠŤOVÁNÍ KVALITY NA JU

Vnitřní systém zajišťování kvality vzdělávací, tvůrčí a s nimi souvisejících činností a vnitřního hodnocení kvality vzdělávací, tvůrčí a s nimi souvisejících činností JU (dále jen „vnitřní systém zajišťování a hodnocení kvality“) je podrobně vymezen v několika vzájemně provázených vnitřních předpisech a dalších relevantních dokumentech JU, jejichž společným jmenovatelem je snaha vymezit, popsat a rozvíjet vnitřní systém zajišťování a hodnocení kvality JU, jeho jednotlivé procesy, nástroje a prvky v souladu s posláním JU. **Základním principem rozvoje vnitřního systému zajišťování a hodnocení kvality JU je koordinovaný a průřezový přístup, hledání společných a jednotných řešení a nástrojů pro JU.**

Kromě Statutu JU je vnitřní systém zajišťování a hodnocení kvality JU vymezen především v **Pravidlech systému zajišťování kvality vzdělávací, tvůrčí a s nimi souvisejících činností a vnitřního hodnocení kvality vzdělávací, tvůrčí a s nimi souvisejících činností JU** (dále jen „Pravidla“, resp. „Pravidla systému zajišťování kvality“). Pravidla vycházejí ze snahy o trvalé zlepšování kvality vzdělávací, vědecké a výzkumné, vývojové a inovační činnosti, umělecké činnosti i dalších s nimi souvisejících činností, jež podporují rozvoj studia, studentů, pedagogů, vědců i dalších zaměstnanců JU, k čemuž JU **využívá také zpětnovazebních mechanismů**. Tím dochází i k zapojení vnějších relevantních aktérů, zejména prostřednictvím odborných kolokvií, setkání, dotazníkových šetření a anket. Cílem těchto Pravidel je přispívat k rozvoji svobodného akademického prostředí, posilování národní a mezinárodní relevance činností JU, k rozvoji a šíření dobrého jména JU, posunu lidského poznání, zvyšování kvality badatelských a uměleckých výsledků i přípravy budoucích absolventů JU, která jim umožní získat adekvátní uplatnění na mezinárodním trhu práce v oblastech vzdělávání uskutečňovaných na JU. Pravidla vycházejí z dlouhodobých strategických dokumentů JU, především ze Strategického záměru JU a ročních Plánů realizace Strategického záměru JU, Etického kodexu JU, dlouhodobě rozvíjené **mise a vize JU** jako veřejné vysoké školy univerzitního typu, z platné právní úpravy, ze **Standardů a směrnic pro zajišťování kvality v Evropském prostoru terciárního vzdělávání** a z **Deklarace společensky odpovědného chování JU ve vztahu ke vzdělávací činnosti** z roku 2016. Hodnocení kvality JU se odráží také v bilančních dokumentech, výročních zprávách o činnosti a hospodaření JU, přiměřeně také ve strategických dokumentech fakult a výročních zprávách o činnosti a hospodaření fakult.

Zajišťování kvality se vedle těchto Pravidel opírá také o další vnitřní předpisy JU, zejména o Studijní a zkušební řád JU, Stipendijní řád JU, Řád výběrového řízení pro obsazování míst akademických pracovníků na JU, Statut Rady pro vnitřní hodnocení JU a dále o opatření rektora a děkanů a metodické pokyny kvestora, prorektorů a proděkanů a vedoucích zaměstnanců dalších součástí univerzity, která jsou na tyto vnitřní předpisy navázána. Zajišťování kvality je součástí strategického rozvoje JU, vztahuje se na něj tak zejména Opatření rektora, jímž se vydávají **Pravidla pro tvorbu, schvalování a zveřejňování strategických dokumentů JU** a na něj navázaná opatření jednotlivých fakult a dalších součástí univerzity.

Hodnocení kvality se skládá z několika na sobě nezávislých procesů a probíhá na více úrovních řízení, tj. na úrovni JU jako celku, na úrovni fakult a dalších součástí JU a dalších součástí fakult, na úrovni oblastí vzdělávání, na úrovni studijních programů a na úrovni jednotlivých studijních předmětů vymezených dle zákona a souvisejících prováděcích právních předpisů.

Vnitřní systém zajišťování a hodnocení kvality je na JU **rozvíjen již dlouhodobě**, přijetím novely zákona o vysokých školách bylo pouze nutné tento systém upravit dle požadavků zákona o vysokých školách a příslušných akreditačních standardů. Z hlediska obsahového je vnitřní systém zajišťování a hodnocení kvality JU založen na třech klíčových oblastech, kterými jsou zajišťování kvality vzdělávacích, tvůrčích a souvisejících aktivit. Každá z těchto třech oblastí má vlastní mechanismy a postupy zajišťování, hodnocení a trvalé zlepšování kvality.

Vzdělávací a s ní související tvůrčí činnost tvoří neoddelitelný celek, jehož základním cílem je především zajistit studentům studium na aktuální úrovni vědeckého poznání, případně se opírající o vlastní uměleckou tvorbu pedagogů, a využívající moderních metod, organizačních forem výuky a potřebných studijních opor. Kvalita vzdělávací a tvůrčí činnosti je zajišťována a hodnocena jak ve vztahu k uskutečňovaným studijním programům, tak ve vztahu k uskutečňovaným programům celoživotního vzdělávání. Minimální požadavky na kvalitu vzdělávací činnosti, respektive zajištění studijního programu,

jsou kromě zákona dány nařízením vlády č. 274/2016 Sb., o standardech pro akreditace ve vysokém školství a nařízením vlády č. 275/2016 Sb., o oblastech vzdělávání ve vysokém školství, závěry hodnocení, doporučenými postupy a metodami hodnotící činnosti Národního akreditačního úřadu pro vysoké školství (dále jen „NAÚ“) jako hlavního garanta vnějšího hodnocení JU a vysokoškolského prostředí v České republice obecně, Statutem JU, Řádem habilitačního řízení a řízení ke jmenování profesorem na JU, Studijním a zkušebním řádem JU, Pravidly, Opatřením rektora o standardech studijních programů na JU a souvisejícími vnitřními normami JU a jednotlivých fakult. Na všechny oblasti vzdělávání uskutečňované na JU se vztahují stejné požadavky na zajišťování a hodnocení kvality. Jednotná kritéria se vztahují na všechny bakalářské, magisterské, navazující magisterské a doktorské studijní programy, se zohledněním specifik akademických a profesně orientovaných studijních programů a s ohledem na požadavky příslušných uznávacích orgánů, jedná-li se o přípravu k výkonu regulovaných povolání.

V rámci vnitřního hodnocení kvality vzdělávací činnosti je sledováno zejména hodnocení studijních programů a souvisejících kvalifikačních prací, vyhodnocování procesů zpětné vazby od členů akademické obce, uchazečů o studium, absolventů a zaměstnavatelů absolventů. Přihlíží se také k uplatnění absolventů v praxi, míře řádného ukončování studia a ukončování studia jinak než řádně či míře neúspěšnosti v přijímacím řízení. Podkladem pro hodnocení studijních programů je **sebehodnotící zpráva studijního programu** předložená garantem příslušného studijního programu. Sebehodnotící zpráva každého studijního programu je projednávána Radou pro vnitřní hodnocení JU za účasti fakultního koordinátora kvality, k jednání jsou přizváni také děkan, předseda akademického senátu fakulty, garant studijního programu a další vybraní zástupci hodnoceného studijního programu (vyučující a vedoucí kateder podílejících se na uskutečňování studijního programu). V případě, že Rada pro vnitřní hodnocení JU vyjádří pochybnosti o kvalitě předložené sebehodnotící zprávy, je nutná k dokončení hodnocení přítomnost garanta studijního programu na jednání Rady pro vnitřní hodnocení JU.

V roce 2017 (hodnocení Radou pro vnitřní hodnocení JU bylo dokončeno počátkem roku 2018) prošly hodnocením všechny dosavadní programy, resp. obory JU, s výjimkou oborů, které byly určeny pouze pro dostudování stávajících studentů nebo oborů, které nebyly v hodnoceném pětiletém období otevřeny nebo ve kterých nestudoval žádný student. Toto hodnocení pokrývalo uplynulé pětileté období, tedy roky 2012–2016.

Součástí vnitřního hodnocení kvality vzdělávací činnosti je také **hodnocení rozsahu a kvality uskutečňovaných programů celoživotního vzdělávání**. V rámci tohoto hodnocení se přihlíží zejména k zpětné vazbě od účastníků a absolventů jednotlivých programů celoživotního vzdělávání. Předmětem hodnocení je zvláště kvalita výuky a organizačního zajištění programů na dané fakultě, dále zajištění propagace programů celoživotního vzdělávání, vývoj zájmu o nabízené programy a poptávky po programech celoživotního vzdělávání. Organizace, evidence a hodnocení kvality programů celoživotního vzdělávání se řídí Řádem celoživotního vzdělávání JU a souvisejícími opatřeními rektora a vnitřními normami jednotlivých fakult. **Rada celoživotního vzdělávání JU** jmenovaná podle Řádu celoživotního vzdělávání JU zpracovává hodnotící zprávu programů celoživotního vzdělávání uskutečňovaných na JU. O výsledcích hodnocení je informováno kolegium rektora a Rada pro vnitřní hodnocení JU, která může vznášet doporučení a podněty ke zlepšení těchto činností, včetně doporučení na obsahovou a formální podobu hodnotící zprávy. Poslední hodnocení rozsahu a kvality uskutečňovaných programů celoživotního vzdělávání JU se uskutečnilo v roce 2017 (dokončeno Radou pro vnitřní hodnocení JU bylo na počátku roku 2018). Toto hodnocení pokrývalo uplynulé pětileté období, tedy roky 2012–2016.

Kvalita tvůrčí činnosti je posuzována s ohledem na strategické dokumenty JU, strategické záměry a celkovou koncepci rozvoje tvůrčí činnosti na JU a jejich jednotlivých fakultách v souladu se strategickými dokumenty fakult a jejich odborným zaměřením. Sledován je rovněž soulad tvůrčí činnosti s jednotlivými studijními programy a oblastmi vzdělávání. Hodnocení tvůrčí činnosti respektuje odlišné publikační a citační strategie jednotlivých oborů a vychází tak především ze srovnávání výkonu podobných oborů v rámci JU, v rámci České republiky a z mezinárodního srovnání daných oborů, k čemuž svými stanovisky a doporučeními přispívá rovněž Mezinárodní rada JU. Východiskem pro hodnocení kvality tvůrčí činnosti je vedle **posouzení kvality výsledků a bibliometrických analýz také sebehodnotící zpráva fakulty, kterou předkládá děkan po jejím projednání vědeckou radou fakulty** společně se zápisem z jejího projednávání (příslušná část zápisu z jednání vědecké rady fakulty) Radě pro vnitřní hodnocení JU prostřednictvím místopředsedy Rady pro vnitřní hodnocení JU. Poslední hodnocení kvality tvůrčí činnosti se uskutečnilo

na přelomu let 2017/2018. Toto hodnocení pokrývalo uplynulé pětileté období, tedy roky 2012–2016, a bylo provedeno na všech osmi fakultách JU.

Kvalitou souvisejících činností se rozumí zejména kvalita činností, které podporují hlavní poslání JU, tj. kvalitu vzdělávací a tvůrčí činnosti. V rámci Pravidel jsou za související činnosti považovány především řízení a správa univerzity, infrastruktura, personální a finanční zdroje, informační a poradenské systémy a služby, včetně knihoven, ediční a nakladatelská činnost, ubytování a stravování studentů a zajištění zázemí pro jejich volnočasové aktivity (sportoviště, studentský klub apod.). Hodnocení souvisejících činností probíhá zpravidla v souvislosti s přípravou Strategického záměru JU, s dílčími korekcemi v rámci ročního Plánu aktualizace Strategického záměru JU, a to v souladu s vyhodnocením potřeb rozvoje JU jako celku, zejména v souvislosti s investičními strategiemi JU. Východiskem pro hodnocení kvality souvisejících činností je zpráva o kvalitě souvisejících činností, kterou rektorovi předkládá ředitel příslušného celoškolského pracoviště či vedoucí jiného pracoviště nebo útvaru odpovědného za realizaci souvisejících činností. Hodnocení kvality souvisejících činností řídí rektor, případně kolegium rektora, pokud hodnocení zahrnuje i ostatní činnosti fakult či rektorátu jako celku. O výsledcích hodnocení kvality souvisejících činností je informováno kolegium rektora a Rada pro vnitřní hodnocení JU, která může vznášet doporučení a podněty ke zlepšení těchto činností, včetně doporučení na obsahovou i formální podobu předkládané zprávy. Poslední hodnocení kvality souvisejících činností se uskutečnilo na přelomu let 2017/2018. Toto hodnocení pokrývalo uplynulé pětileté období, tedy roky 2012–2016 (pokud byla příslušná související činnost po celé pětileté období poskytována), a bylo provedeno na devíti univerzitních zařízeních a celoškolských pracovištích, která tyto činnosti přímo poskytují nebo jejich poskytování koordinují.

JU v rámci nastaveného vnitřního systému zajišťování a hodnocení kvality zajišťuje, aby proces či jiná součást systému zajišťování a hodnocení kvality JU, která neodpovídá stanoveným požadavkům, byla identifikována a řízena tak, aby bylo bez zbytečného odkladu přijato nápravné opatření. Nápravné opatření spočívá v nalezení a odstranění příčin nedostatků, respektive identifikovaných neshod mezi stavem aktuálním a žádoucím tak, aby nedocházelo k jejich opětovnému výskytu. **Nápravná opatření** musí být přiměřená důsledkům zjištěných neshod. JU v rámci nastaveného vnitřního systému zajišťování a hodnocení kvality rovněž přijímá opatření k odstranění příčin potenciálních neshod tak, že je zabráněno jejich výskytu. Preventivní opatření musí být přiměřená důsledkům potenciálních neshod. Podrobný popis procesů zlepšování, nápravných a preventivních opatření v rámci vnitřního systému zajišťování a hodnocení kvality JU uvádí Pravidla s tím, že postup pro nahlašování a řízení neshod se přiměřeně vztahuje i na proces podávání námětů na zlepšování nastaveného systému zajišťování a hodnocení kvality. Informace o řešených neshodách, přijatých nápravných a preventivních opatřeních i doručených námětech na zlepšování nastaveného systému zajišťování a hodnocení kvality jsou prostřednictvím zprávy o vnitřním hodnocení kvality vzdělávací, tvůrčí a s nimi souvisejících činností JU a dodatků k této zprávě projednávány Vědeckou radou JU, Akademickým senátem JU a Správní radou JU, společně s případným návrhem na úpravy vnitřního systému zajišťování a hodnocení kvality.

Ústředním samosprávným akademickým orgánem JU, jehož hlavním posláním je zajišťování a vnitřní hodnocení kvality vzdělávací, tvůrčí a s nimi souvisejících činností JU, je Rada pro vnitřní hodnocení JU. **Rada pro vnitřní hodnocení JU** se ve své činnosti řídí zákonem, Statutem JU a Statutem Rady pro vnitřní hodnocení JU. Rada pro vnitřní hodnocení JU má 21 členů, jejím předsedou je rektor, místopředsedu jmenuje a odvolává rektor z řad akademických pracovníků JU, kteří jsou profesory nebo docenty JU. Pokud tuto podmínku splňuje prorektor, do jehož kompetence spadá oblast vnitřního hodnocení kvality, je místopředsedou Rady jmenován tento prorektor. Členem Rady pro vnitřní hodnocení JU je předseda Akademického senátu JU. Místopředsedu a ostatní členy Rady pro vnitřní hodnocení JU jmenuje a odvolává rektor, a to po předchozím souhlasu Akademického senátu JU, přičemž jednu třetinu členů jmenuje dle svého uvážení, jednu třetinu na návrh Akademického senátu JU a jednu třetinu na návrh Vědecké rady JU. Jeden z členů Rady pro vnitřní hodnocení JU je vždy jmenován z řad studentů, a to z kandidátů navržených Akademickým senátem JU s tím, že zástupce studentů v Radě pro vnitřní hodnocení JU musí být vždy studentem JU. Ostatní členové Rady pro vnitřní hodnocení JU nemusí být, s výjimkou předsedy a místopředsedy Rady a předsedy Akademického senátu JU, zaměstnanci JU. Členové Rady pro vnitřní hodnocení JU jsou navrhováni tak, aby zde byli zastoupeni významní odborníci, kteří reprezentují různé oblasti vzdělávání uskutečňované na JU. Materiální a technickou podporu činnosti Rady pro vnitřní hodnocení JU zabezpečuje Rektorát JU. Administrativní činnost zabezpečuje tajemník Rady pro vnitřní hodnocení JU. Osobu pověřenou výkonem funkce tajemníka Rady pro vnitřní hodnocení JU určí rektor

z řad zaměstnanců JU po projednání s místopředsedou Rady pro vnitřní hodnocení JU. Tajemník není členem Rady pro vnitřní hodnocení JU, má však oprávnění se jednání Rady pro vnitřní hodnocení JU účastnit.

Rada pro vnitřní hodnocení JU zejména:

- a) schvaluje návrh Pravidel systému zajišťování kvality vzdělávací, tvůrčí a s nimi souvisejících činností a vnitřního hodnocení kvality vzdělávací, tvůrčí a s nimi souvisejících činností JU předložený předsedou Rady pro vnitřní hodnocení JU před předložením návrhu Akademickému senátu JU,
- b) řídí průběh vnitřního hodnocení kvality činnosti vzdělávací, činnosti vědecké a výzkumné, vývojové a inovační, umělecké nebo další tvůrčí činnosti a s nimi souvisejících činností JU,
- c) zpracovává zprávu o vnitřním hodnocení kvality vzdělávací, tvůrčí a s nimi souvisejících činností JU a dodatky k této zprávě,
- d) vede průběžné záznamy o vnitřním hodnocení kvality vzdělávací, tvůrčí a s nimi souvisejících činností JU,
- e) schvaluje záměr předložit žádost o akreditaci, rozšíření akreditace nebo prodloužení doby platnosti akreditace studijních programů předložený rektorem na návrh vědecké rady příslušné fakulty,
- f) schvaluje studijní programy předložené rektorem na návrh vědecké rady příslušné fakulty,
- g) vyjadřuje se k otázkám realizace studijních programů uskutečňovaných na JU, které jí k posouzení předloží rektor.

Rada pro vnitřní hodnocení JU dále rozhoduje o možnostech a termínech mezinárodního hodnocení JU některou z uznávaných zahraničních hodnotících agentur a poskytuje na požádání i z vlastní iniciativy svá stanoviska a doporučení rektorovi, Vědecké radě JU a Akademickému senátu JU, a to i v záležitostech, které mohou mít vliv na rozpočet JU (rozpočtové priority z hlediska excelentních a zaostávajících pracovišť či potřeb rozvoje ostatních činností JU). Radě pro vnitřní hodnocení JU mohou předkládat své podněty všichni členové akademické obce JU, a to prostřednictvím svých zvolených zástupců v Akademickém senátu JU. Tyto podněty, společně s vlastními podněty Akademického senátu JU, postupuje Radě pro vnitřní hodnocení JU předseda Akademického senátu JU.

Rada pro vnitřní hodnocení JU byla ustavena v červnu 2017. V souladu se Statutem Rady pro vnitřní hodnocení JU byla při prvním jmenování členů Rady pro vnitřní hodnocení JU losem určena třetina členů, jejichž funkční období bude dvouleté, a třetina členů, jejichž funkční období bude čtyřleté. Losování se uskutečnilo v rámci jednání Akademického senátu JU bezprostředně po vyslovení souhlasu s návrhem na složení Rady pro vnitřní hodnocení JU, a to zvláště pro kandidáty navržené rektorem, Akademickým senátem JU a Vědeckou radou JU. Od svého ustavení se Rada pro vnitřní hodnocení JU pravidelně schází každý měsíc (s výjimkou letních prázdnin), v době předložení této zprávy se již uskutečnilo 6 jejích řádných zasedání.

V rámci svého dosavadního působení Rada pro vnitřní hodnocení JU zejména:

- schválila návrh Pravidel systému zajišťování kvality vzdělávací, tvůrčí a s nimi souvisejících činností a vnitřního hodnocení kvality vzdělávací, tvůrčí a s nimi souvisejících činností JU,
- zpracovala zprávu o vnitřním hodnocení kvality vzdělávací, tvůrčí a s nimi souvisejících činností JU,
- projednala další předpisy související se zajišťování kvality (Statut Rady pro vnitřní hodnocení JU, předpis o studijních programech),
- provedla hodnocení kvality vzdělávací činnosti 250 studijních programů, resp. oborů uskutečňovaných na JU,
- provedla hodnocení kvality tvůrčí činnosti na všech 8 fakultách JU,
- posoudila předložené zprávy o kvalitě souvisejících činností (9 zpráv) a o kvalitě uskutečňovaných programů celoživotního vzdělávání (1 zpráva),
- projednala přes 60 věcných záměrů žádostí o akreditaci studijního programu.

Akademická obec JU i veřejnost je o činnosti Rady pro vnitřní hodnocení JU informována prostřednictvím internetových stránek JU, kde jsou kromě základních informací o Radě pro vnitřní hodnocení JU a jejím personálním složení zpřístupněny programy jednotlivých zasedání a formou zpráv pro veřejnost také stručná shrnutí nejdůležitějších projednávaných bodů, přijatých stanovisek a rozhodnutí.

4 STRATEGICKÉ CÍLE JU

Strategické cíle JU jsou promyšleny dlouhodobě, kontinuálně po celou dobu existence JU, pro příslušné období je vždy definuje Strategický záměr JU (dříve dlouhodobý záměr), pro období 2016–2020 jsou definovány tyto hlavní cíle členěné dle jednotlivých strategických témat.

Strategické téma Vzdělávání:

- Budování, modernizace a inovace prostor/vybavení pro studijní programy/obory (vzdělávání od teorie k praxi).
- Optimalizace studijních programů/oborů.
- Posílení efektivity a kvality výuky.
- Rozvoj služeb orientovaných na studenta.
- Rozvoj a profesionalizace celoživotního a dalšího vzdělávání.

Strategické téma Výzkum:

- Systém přerozdělování RVO jako moderní a flexibilní nástroj řízení.
- Systémová podpora vzniku a udržení pracovních míst pro mladé výzkumné pracovníky.
- Vnitřní systém hodnocení výzkumu.
- Systémová podpora spolupráce s praxí.
- Rozvoj, modernizace a obnova výzkumné infrastruktury.
- Systémová podpora propagace významných výsledků výzkumu.

Strategické téma Internacionalizace:

- Zvýšení podílu zahraničních studentů.
- Podpora zahraničních mobilit studentů.
- Rozvoj nabídky studia v cizích jazycích.
- Realizace cílených marketingových kampaní na podporu internacionalizace.

Strategické téma Otevřenost:

- Rozvoj sítě klíčových partnerů.
- Vybudování celouniverzitního Alumni klubu.
- Šíření dobrého jména univerzity.
- Rozvoj marketingu a komunikace s potenciálními studenty.
- Rozvoj marketingu a komunikace s veřejností a okolím.

Strategické téma Řízení:

- Rozhodování založené na datech aneb od finanční kontroly ke kontrole řízení.
- Systém kvality.
- Profesionalizace podpůrných činností.
- Finanční stabilita a efektivní řízení finančních zdrojů.
- Personální politika.
- Motivační systém.
- Institucionální kultura.
- Řízení a správa nemovitostí.
- Rozvoj služeb a zázemí pro studenty a zaměstnance.
- Realizace investiční strategie.
- Informační technologie a systémy.

Příprava pětiletého Strategického záměru JU je vždy dlouhodobou záležitostí, která probíhá v několika etapách. Na přípravě tohoto základního strategického dokumentu univerzity se podílí všichni členové akademické obce, a to v rámci příslušných samosprávných akademických orgánů, nebo pro tento účel sestavené pracovní skupiny, do které jsou zahrnuti rovněž další relevantní odborníci (stakeholdři). Před samotnou formulací **Strategického záměru JU** probíhá relativně dlouhá přípravná fáze, jejíž součástí je důkladná analýza plnění předchozího pětiletého záměru a jednotlivých ročních plánů jeho realizace, **plnění Investičního programu JU a Institucionálních plánů JU** za dané období, plnění stanovených dílčích strategií, projektů a plánů v rámci jednotlivých strategických témat, analýza informací obsažených ve výročních zprávách o činnosti a o hospodaření, analýza relevantních dat poskytovaných jednotlivými informačními systémy univerzity, analýza aktuálně platných i očekávaných legislativních požadavků kladených na vysoké školy, strategických a pozičních dokumentů (zejména dokumentů MŠMT). Nedílnou součástí této etapy je také analýza aktuálních strategií nejen tuzemských, ale i zahraničních univerzit. Takto shromážděné a důkladně zanalyzované informace představují vklad pro následnou diskusi o dalším směřování univerzity.

Jedním ze základních východisek přípravy Strategického záměru JU je, aby tento strategický materiál byl stručný, ale přitom srozumitelný pro všechny aktéry, aby byl dostatečně ambiciózní, přitom však dosažitelný, a aby jeho součástí byly také měřitelné parametry, pomocí kterých bude možné sledovat pokroky v dosahování vytýčených cílů. Součástí Strategického záměru JU na období 2016–2020 je tak za každé ze strategických témat několik **klíčových, tzv. veřejných indikátorů**. Pro každý z těchto indikátorů, kterých je celkem 22, je stanovena metodika jeho výpočtu, resp. zjišťování, termín jeho vykazování a zdroj dat pro jeho výpočet. Benchmarkem, tedy výchozí hodnotou těchto indikátorů, jsou údaje roku 2014 s tím, že pro rok 2018 a následně pro poslední rok sledovaného pětiletého období, tedy rok 2020, byly stanoveny cílové hodnoty, kterých chce univerzita v rámci jednotlivých indikátorů dosáhnout.

V rámci Strategického záměru JU pro období 2016–2020 jsou stanoveny tyto indikátory, kterými je v rámci jednotlivých strategických témat průběžně sledováno naplňování příslušných strategických cílů.

Indikátory v rámci strategického téma Vzdělávání:

- Počet přijatých studentů BSP, MSP a NMSP.
- Podíl studentů BSP splňujících požadavky pro pokračování studia ve druhém ročníku.
- Počet studentů na jednoho akademického pracovníka.
- Počet kurzů CŽV.
- Počet účastníků kurzů CŽV.
- Účast studentů ve studentském hodnocení výuky.
- Poskytování asistenčních služeb všem studentům se specifickými potřebami.
- Počet studentů technických oborů.
- Průměrná/standardní délka studia absolventů celkem v BSP, MSP, NMSP a DSP.
- Počet zavedených celouniverzitních mechanismů pro získávání zpětné vazby od hlavních cílových skupin.

Indikátory v rámci strategického téma Výzkum:

- Objem prostředků získaných ze zahraničních grantů [tis. Kč].
- Míra úspěšnosti podaných a přijatých projektů do zahraničních grantových agentur.
- Míra úspěšnosti podaných a přijatých projektů do národních grantových agentur.
- Výnosy ze smluvního/kontrahovaného výzkumu, vývoje a inovací (spolupráce s praxí) a prodeje licencí k duševnímu vlastnictví [tis. Kč].

Indikátory v rámci strategického téma Internacionalizace:

- Počet absolventů, kteří v rámci svého studia vyjeli na nejméně 30denní zahraniční pobyt nebo stáž.
- Počet zahraničních studentů BSP, MSP, NMSP a DSP, kteří v rámci mobilitních programů přijeli na nejméně 30denní pobyt nebo stáž.

- Podíl studijních programů akreditovaných jako „joint degree“ na celkovém počtu akreditovaných studijních programů.
- Podíl absolventů, kteří jsou absolventy studijních programů v cizím jazyce, na celkovém počtu absolventů.

Indikátory v rámci strategického téma Otevřenost:

- Počet absolventů aktivně využívajících nabídky služeb Alumni klubu.

Indikátory v rámci strategického téma Řízení:

- Objem celkových výnosů na jednoho zaměstnance [tis. Kč].
- Průměrná mzda zaměstnanců [Kč].
- Plocha připadající na studenta [m²].

Uvedené **veřejné indikátory** jsou pro každé ze strategických témat doplněny o tzv. neveřejné indikátory, které jsou určeny pouze pro vnitřní potřeby JU. Těchto neveřejných indikátorů je v současné době souhrnně cca 110. **Tyto indikátory, které informují o situaci na úrovni univerzity jako celku i na úrovni jejich jednotlivých fakult, jsou pravidelně doplňovány o vybrané analýzy, které poskytují detailnější pohled na jednotlivé činnosti univerzity. Míra plnění veřejných i neveřejných indikátorů je průběžně sledována vedením univerzity, které každoročně uvedené indikátory také přezkoumává, a to jak z hlediska jejich použitelnosti pro další sledování plnění stanovených cílů, tak v případě veřejných indikátorů i z hlediska nastavených průběžných (pro rok 2018) i cílových hodnot (pro rok 2020).** V případě, že jsou zaznamenány negativní odchylky ve vývoji těchto ukazatelů, jsou realizována příslušná nápravná opatření, která se vždy opírají o detailní analýzu dané oblasti, s cílem navrácení těchto ukazatelů na požadovanou trajektorii. Pravidelné vyhodnocování naplňování jednotlivých cílů pomocí stanovených indikátorů rovněž slouží k identifikaci příležitostí pro zlepšování, které se následně promítají do Plánů realizace Strategického záměru JU pro příslušný rok, do projektů řešených v rámci Institucionálního plánu JU nebo v rámci jiných vhodných dotačních titulů (aktuálně např. v rámci OP VVV).

Plnění cílů definovaných Strategickým záměrem JU, resp. Plánem realizace Strategického záměru JU za daný rok, je pravidelně vyhodnocováno také v rámci **Výroční zprávy o činnosti JU**. Struktura této zprávy, kterou vysokým školám stanovuje MŠMT, prošla v posledním období významnou změnou, která byla vedena snahou sjednotit povinně vykazované údaje ze strany vysokých škol, a zároveň umožnit jednotlivým vysokým školám zohledňovat při vykazování činnosti strukturu vlastních Strategických záměrů a dalších strategických dokumentů. Na základě doporučení MŠMT upravila JU osnovu své výroční zprávy o činnosti tak, že její hlavní část jednoznačně vychází ze struktury Strategického záměru JU na období 2016–2020 a Plánu realizace strategického záměru JU pro daný kalendářní rok. Z tohoto důvodu je v hlavní části Výroční zprávy o činnosti JU definováno celkem pět strategických témat: vzdělávání, výzkum, internacionalizace, otevřenost a řízení. K jednotlivým prioritním cílům v rámci příslušných strategických témat jsou doplněny popisy naplňování nejdůležitějších plánovaných aktivit pro daný rok, které byly žádoucí pro rozvoj JU, popřípadě reagovaly na skutečnosti, které v době tvorby Strategického záměru JU na období 2016–2020 nebyly zcela přesně známy.

Strategický záměr JU a roční Plány realizace strategického záměru JU definují jak cíle na úrovni univerzity jako celku, tak nejdůležitější cíle na úrovni jednotlivých fakult, resp. dalších univerzitních součástí s tím, že detailnější popis těchto cílů, včetně konkrétních aktivit vedoucích k jejich dosažení, je zohledněn ve strategických záměrech těchto součástí a v ročních plánech jejich realizace. Stejně tak míra jejich naplnění je pravidelně vyhodnocována kromě celouniverzitní výroční zprávy o činnosti také ve fakultních výročních zprávách. Přitom platí, že **fakultní strategické dokumenty** musí být vždy v souladu s dokumenty celouniverzitními. To je mimo jiné zajištěno i tím, že jednotlivé fakulty a další součásti univerzity se aktivně podílejí na přípravě a následném připomínkování celouniverzitních strategických materiálů, mohou do nich vnášet své požadavky a názory, takže výsledná podoba těchto celouniverzitních strategických materiálů je z velké části odrazem potřeb všech součástí univerzity a z tohoto pohledu pak není problém, aby tyto dokumenty tvořily východisko pro přípravu fakultních strategických dokumentů.

5 PŘÍPRAVA A SCHVALOVÁNÍ STRATEGICKÝCH DOKUMENTŮ JU

JU, její jednotlivé fakulty a ostatní univerzitní součásti připravují strategické dokumenty v souladu s opatřením rektora, které stanoví **Pravidla pro tvorbu, schvalování a zveřejňování strategických dokumentů JU**. Tato pravidla stanovují procesy tvorby, schvalování a zveřejňování hlavních strategických dokumentů, se zvláštním zřetelem na Strategický záměr JU a každoroční Plán realizace Strategického záměru JU, a zapojení členů akademické obce JU a dalších relevantních odborníků do těchto procesů. Při tvorbě každého jednotlivého strategického dokumentu je nutné aplikaci uvedených pravidel přizpůsobit tak, aby co nejlépe odpovídala zadání příslušného strategického dokumentu a potřebám jeho tvorby. V případě, že je proces tvorby, schvalování a zveřejňování strategického dokumentu vymezen zákonnými nebo jinými normami, jimiž je JU vázána, jsou požadavky těchto norem respektovány. Na tvorbu strategického dokumentu je aplikován **projektový přístup** a tvorba tohoto dokumentu je považována za projekt. Uvedená pravidla rovněž podrobněji vymezují základní strategické dokumenty univerzity, popisují smysl a zaměření těchto dokumentů, periodicitu jejich zpracování, způsob jejich přípravy, připomínkování, schvalování a následné zveřejňování. Pravidla pro tvorbu, schvalování a zveřejňování strategických dokumentů JU prochází pravidelnou revizí a upravují se podle potřeby tak, aby odrážela vývoj v oblasti vysokého školství, legislativní požadavky a požadavky nadřazených orgánů a zároveň zohledňovala jak zkušenosti z dosavadní činnosti, tak vnější a vnitřní kritické podněty.

Před samotnou přípravou strategických dokumentů je v souladu s uvedenými pravidly nastavena organizační struktura tvorby strategického dokumentu, tedy jsou popsány a jednoznačně vymezeny působnosti, pravomoci a odpovědnosti pro jednotlivé osoby či skupiny podílející se na zpracování daného strategického dokumentu (zadavatel strategického dokumentu, řídicí výbor pro tvorbu strategického dokumentu, gestor a koordinátor tvorby strategického dokumentu, tým pro tvorbu strategického dokumentu a jeho jednotlivé pracovní skupiny). V případě Strategického záměru JU a ročních Plánů realizace Strategického záměru JU plní roli zadavatele rektor JU, roli řídicího výboru vedení JU a roli gestora pověřený člen vedení JU. Roli koordinátora tvorby Strategického záměru JU a Plánů realizace Strategického záměru JU plní pověřený zaměstnanec rektorátu, roli týmu pro tvorbu strategického dokumentu plní zaměstnanci útvaru rektorátu řízeného zaměstnancem pověřeným funkcí koordinátora. Zadavatel, Řídicí výbor, Gestor a Koordinátor pak společně navrhnou pracovní skupinu (skupiny), přitom dbají na to, aby složení pracovní skupiny nebo skupin odpovídalo obsahovému zaměření připravovaného strategického dokumentu a podporovalo funkční zapojení zástupců akademické obce i dalších relevantních odborníků. Počet a velikost pracovních skupin pak odpovídá náročnosti řešené problematiky. V případě Strategického záměru JU a Plánu realizace Strategického záměru JU jsou členy hlavní pracovní skupiny vždy děkani fakult a ředitelé ostatních součástí JU nebo jimi pověřeni zástupci.

Strategický záměr JU a roční plány Strategického záměru JU jsou výsledkem široké, několikakolové diskuse, do které jsou kromě výše uvedených osob a skupin zapojeni také ostatní členové akademické obce JU, zástupci samosprávných akademických orgánů univerzity, zástupci rektorátních útvarů a specializovaných celouniverzitních pracovišť i další relevantní odborníci z univerzity i mimo ni. Samotná příprava uvedených dokumentů probíhá v několika etapách. První etapou je sběr podkladových a analytických materiálů nejruznějšího zaměření a retrospektivní vyhodnocení dřívější činnosti univerzity a dosavadního naplňování dříve stanovených cílů. Následuje etapa formulace a diskuse základních východisek a tezí. Po jejich ujasnění je připravena pracovní verze strategického dokumentu, která je rozeslána do připomínkového a následně do schvalovacího procesu. Postup připomínkování a schvalování je nastaven tak, aby umožnil zapojení všech členů akademické obce, v případě strategií nižšího řádu členů akademické obce, jichž se navrhovaná strategie týká, i dalších relevantních odborníků. Připomínky obdržené v rámci jednotlivých připomínkových kol nebo v procesu schvalování shromažďuje Koordinátor, který ve spolupráci s Gestorem připravuje návrh na jejich vypořádání. Návrh vypořádání připomínek schvaluje Řídicí výbor, v případě sporů má konečné slovo Zadavatel.

Připomínkování návrhu Strategického záměru JU probíhá ve třech kolech s tím, že do dalšího kola připomínkování je postoupena vždy verze návrhu obsahující zpracované připomínky z kola předcházejícího. Těmito koly jsou připomínkování na úrovni vedení JU, připomínkování na úrovni pracovní

skupiny (skupin) a připomínkování na úrovni Akademického senátu JU, Vědecké rady JU a Správní rady JU. Schvalování a projednávání návrhu Strategického záměru JU předloženého rektorem probíhá v těchto grémiích: schvalování na úrovni vedení JU, schvalování na úrovni kolegia rektora, projednávání na úrovni Vědecké rady JU, schvalování na úrovni Akademického senátu JU, schvalování na úrovni Správní rady JU.

Připomínkování návrhu ročního Plánu realizace Strategického záměru JU probíhá ve dvou kolech s tím, že do dalšího kola připomínkování je postoupena vždy verze návrhu obsahující zpracované připomínky z kola předcházejícího. Těmito koly jsou připomínkování na úrovni vedení JU a připomínkování na úrovni hlavní pracovní skupiny. Schvalování a projednávání návrhu ročního Plánu realizace Strategického záměru JU předloženého rektorem probíhá v těchto grémiích: schvalování na úrovni vedení JU, schvalování na úrovni kolegia rektora JU, schvalování na úrovni Akademického senátu JU a projednávání na úrovni Správní rady JU.

Pokud v období platnosti schváleného Strategického záměru JU dojde ze strany JU, jednotlivých fakult JU nebo ostatních součástí JU či z důvodu vnějších okolností ke změnám, které podstatným způsobem zasahují do koncepce nebo obsahu Strategického záměru JU, je o těchto změnách bez odkladu informován rektor JU, který rozhodne o dalším postupu.

Základní osnovu pro pětiletý strategický záměr a roční plány realizace strategického záměru jednotlivých univerzitních součástí tvoří osnova Strategického záměru JU a ročních Plánů realizace Strategického záměru JU. Některé součásti tuto osnovu do svých strategických dokumentů zcela přebírají s tím, že v rámci jednotlivých strategických témat pouze upřesňují a blíže rozvádějí cíle obsažené v celouniverzitních dokumentech, některé si osnovu uvedených strategických dokumentů uzpůsobují svým potřebám, prioritám, organizačnímu členění či dle svých oborových specifik. Univerzitní součásti při tvorbě svých strategických záměrů a ročních plánů jejich realizace v přiměřené míře aplikují Pravidla pro tvorbu, schvalování a zveřejňování strategických dokumentů JU, případně tato pravidla formou opatření děkana či ředitele adaptují na podmínky své součásti.

Před schválením aktuálně platného Strategického záměru JU na období 2016–2020 byly strategické záměry převážně části univerzitních součástí pravidelně zahrnovány do Strategického záměru JU, resp. do ročních Plánů realizace Strategického záměru JU, což ale vedlo k velkému zneřehlednění tohoto celouniverzitního dokumentu. Proto fakulty opět přistupují ke zpracování svých vlastních strategických záměrů a ročních plánů jejich realizace.

Strategické dokumenty JU, jednotlivých fakult JU a ostatních součástí JU jsou po projednání a schválení příslušnými grémii či určenými aktéry zveřejněny ve veřejné části univerzitních, případně fakultních internetových stránek či internetových stránek ostatních součástí JU tak, aby tyto dokumenty byly volně přístupné. Zveřejnění uvedených dokumentů zajišťuje Gestor. Není-li Zadavatelem stanoveno jinak, jsou podkladové materiály pro přípravu strategických dokumentů (např. analýzy, posudky, průzkumy a další kvantitativní a kvalitativní data) považovány za neveřejné. Strategický záměr JU a každoroční Plán realizace Strategického záměru JU včetně všech relevantních příloh je zveřejněn ve veřejné části univerzitních internetových stránek po odeslání těchto dokumentů na MŠMT tak, aby byl dostupný všem členům akademické obce JU, dalším odborníkům na JU a veřejnosti. Zároveň je zveřejněn na univerzitní úřední desce na adrese <http://www.jcu.cz/o-univerzite/uredni-deska>. Obdobným způsobem jsou rovněž zveřejňovány další významné dokumenty JU, např. **Institucionální plán JU**, **Výroční zpráva o činnosti JU** či **Výroční zpráva o hospodaření JU**. Uvedené dokumenty také bývají vydávány v tištěné podobě a distribuovány v rámci akademické obce JU, mezi členy samosprávných akademických orgánů, spolupracujícími institucemi, partnery, přáteli a podporovateli. Podobně je tomu i v případě strategických záměrů, ročních plánů jejich realizací, výročních zpráv a dalších strategických dokumentů součástí JU, které jsou rovněž zveřejňovány na elektronických úředních deskách těchto součástí tak, aby byly přístupné členům akademické obce i široké veřejnosti, případně vydávány také v tištěné podobě nebo v elektronické podobě na CD. Na elektronické úřední desky jednotlivých součástí JU je zároveň vytvořen odkaz z univerzitní elektronické úřední desky tak, aby členové akademické obce i veřejnost měla ke všem relevantním dokumentům přístup i z hlavních webových stránek JU.

6 KOMPLEXNÍ HODNOCENÍ KVALITY NA JU

Komplexní hodnocení kvality na JU za léta 2012–2016 proběhlo v roce 2017, resp. dokončeno bylo počátkem roku 2018, zároveň už začínají přípravy zpracování ročních dodatků těchto zpráv za rok 2017, přičemž zejména se zřetelem na hodnocení tvůrčí činnosti je možné tyto dodatky zpracovávat vždy až po dubnu následujícího roku (zvl. s ohledem na naplňování údajů do databází OBD/RIV za předchozí rok, ale také s ohledem na naplňování databáze hodnocení akademických pracovníků ve vazbě na kalendářní/akademické roky, resp. semestry). Jakkoli došlo k zaregistrování **Pravidel systému zajišťování kvality JU na MŠMT až v červenci 2017, příprava komplexního hodnocení probíhala již v první polovině roku 2017**, zejména z hlediska příprav podkladových formulářů, dokumentů a datových podkladů (zpráva garanta oboru, zpráva o tvůrčí činnosti fakulty, resp. jejich formuláře), a to na základě aktivit kolegia rektora, resp. rektora a prorektora pro rozvoj a vnitřní hodnocení a jednotlivých děkanů fakult, kdy došlo ke **jmenování koordinátorů kvality na jednotlivých fakultách a dalších součástech JU**, s nimiž byla příprava podkladových materiálů projednávána již **v první polovině roku 2017**. Po vzniku Rady pro vnitřní hodnocení JU a následné registraci Pravidel systému zajišťování kvality JU již tak bylo připravena JU na zahájení tohoto hodnocení, resp. na jaře 2017 byl promyšlen harmonogram přípravy vnitřního hodnocení tak, aby bylo možné na počátku roku 2018 toto hodnocení uzavřít. Toto **hodnocení všech činností JU za léta 2012–2016 je dosud největším hodnocením JU jako celku**, nové impulsy do něho nepochybně vnese také **Mezinárodní rada JU**, která – po přípravné fázi na podzim 2017 – zahájila svou činnost na počátku roku 2018.

Do vnitřního hodnocení kvality jsou zvláště zahrnuty:

- a) **zpětnovazebné mechanismy** založené na pravidelných dotazníkových šetřeních zaměřených na získání zpětné vazby od jasně definovaných cílových skupin, jimiž jsou zejména studenti v různé fázi studia včetně studentů, kteří z různých důvodů JU opouštějí, absolventi, zaměstnanci, zaměstnavatelé a další vnější aktéři,
- b) **studentské hodnocení výuky** (zvl. předmětová anketa a její analýza garanty studijních programů),
- c) **celostátní, případně mezinárodní průzkumy** a sociologická šetření prováděná ministerstvy a dalšími orgány v rámci České republiky či Evropské unie,
- d) **mezinárodní a národní žebříčky hodnocení kvality** s cílem patřit mezi nejlepší vysoké školy v rámci České republiky a reprezentovat JU a Českou republiku v mezinárodních žebříčcích, v případě oborových žebříčků s důrazem na mezinárodní srovnání zejména v těch oborech, kde je mezinárodní srovnání výrazněji možné z hlediska mezinárodních publikačních platform a funkčních oborových publikačních platform,
- e) **výkonové ukazatele** (veřejné i interní) vyplývající z dlouhodobých strategických cílů JU,
- f) **kvantitativní a kvalitativní analýzy** (zejména sledování míry úspěšnosti v přijímacím řízení, studijní neúspěšnosti ve studijním programu, míry řádného ukončení studia ve studijním programu, uplatnitelnosti absolventů a případných problémů s jejich zaměstnaností); nedílnou součástí těchto analýz je také vyhodnocení zajišťování rovného přístupu ke všem uchazečům a studentům,
- g) **bibliometrické analýzy**,
- h) **hodnocení kvality JU v souladu s platnou metodikou hodnocení** výzkumných organizací a hodnocení programů účelové podpory výzkumu, vývoje a inovací,
- i) **fakultní evaluace**, jejichž cílem je propojení potřeb rozvoje JU s finančními limity a zdroji JU, zejména z hlediska strategie tvorby rozpočtu JU.

Z procesů zpětné vazby zaměřených na jednotlivé stakeholdery lze aktuálně za **nejrozvinutější pokládat systém studentského hodnocení výuky**, jež je každý semestr sledováno celouniverzitně stejně jako fakultně a jednotlivými garanty programů, resp. od roku 2017 Radou studijního programu, přičemž jsou sledovány a řešeny zejména opakované problémy a také slovní hodnocení, která mají mnohdy větší vypovídající hodnotu než jednotlivé konkrétní body udělené jednotlivým přednášejícím a vedoucím seminářů. Výsledky studentského hodnocení výuky jsou projednávány na setkáních děkana či vedení fakult se studenty a bývají rovněž jedním z témat pravidelných setkání akademických senátů a akademických obcí fakult. K hodnocení patří názory studentů nejen na výuku, ale i na další služby, které

zajišťuje univerzita jako celek, součásti univerzity i jejich jednotlivá pracoviště (např. studijní oddělení, knihovna, kolej, menza apod.).

Od zimního semestru akademického roku 2014/2015 aplikuje JU modernizovaný systém studentského hodnocení výuky, který je založen na systému používaném již několik let Přírodovědeckou fakultou JU. Na základě pravidelně shromažďovaných a vyhodnocovaných požadavků jednotlivých fakult JU je systém studentského hodnocení výuky dále rozvíjen. V posledních letech např. **došlo k instalaci několika nových funkcionalit** (anglická verze aplikace, shibboleth, responzivní design, úpravy pro zrakově postižené uživatele) zvyšujících uživatelský komfort jak na straně studentů, tak na straně vyučujících. Kromě tohoto celouniverzitního systému studentského hodnocení výuky jsou využívána i hodnocení, která organizují samotní vyučující v rámci svých předmětů či kurzů s cílem získání zpětné vazby od studentů pro další zlepšení kvality výuky. Dále jsou využívány, resp. sledovány i **studentské hodnotící webové portály**, např. Primat.cz či portál Asociace studentů a absolventů. Další rovinou hodnocení kvality je přímá účast zástupců vedení fakult ve výuce, a to u náhodně vybraných předmětů a dále předmětů, u nichž studentské hodnocení naznačí nějaký nedostatek nebo na jejichž výuku přímo upozorní sami studenti.

Na úrovni jednotlivých fakult JU dále pravidelně probíhají např. **šetření zaměřená na studenty opouštějící studium** bez řádného absolutoria s cílem odhalit skutečné důvody jejich odchodu, dále šetření mezi studenty prvních ročníků mapující zejména motivaci ke studiu na vysoké škole a případné problémy, se kterými se studenti během prvního roku studia setkali, šetření mezi studenty končících ročníků poskytující retrospektivní pohled na ukončované studium, šetření spokojenosti zaměstnanců poskytující mimo jiné anonymní připomínky a návrhy na zlepšení, dále šetření mezi zaměstnavateli, partnery a dalšími vnějšími aktéry. Velmi významnou cílovou skupinou, od které je pravidelně získávána zpětná vazba, jsou **absolventi univerzity**. V rámci absolventských šetření je mapován zejména přechod z vysoké školy na trh práce, rychlost nalezení pracovního místa, aktuálně zastávaná pracovní pozice, platové podmínky absolventů, hodnocení nabytých kompetencí a ohledem na požadavky zastávaných pracovních pozic či zájem absolventů o vstup do celouniverzitního Klubu absolventů JU (Alumni klubu JU) či fakultních absolventských klubů. Tato fakultní šetření jsou prováděna většinou v písemné podobě, velmi dobře se ale na některých fakultách osvědčuje jejich realizace formou telefonických rozhovorů. Sledování uplatnění absolventů má na fakultách různou podobu, stejně tak kontakty se zaměstnavateli, větší důraz je kladem na tyto **zpětné vazby u regulovaných profesí a profesně orientovaných programů**, kde jsou jasně daní zaměstnavatelé (školy, nemocnice apod.), zatímco u akademicky pojatých oborů jsou tyto kontakty často méně formalizované (setkání s absolventy na fakultních/oborových setkáních, resp. na **plánovaném setkání absolventů JU v červnu 2018**), přednášky úspěšných absolventů na JU, kontakty s kulturními institucemi. Výrazné zlepšení kontaktů s absolventy a zaměstnavateli představuje také **zapojení těchto vnějších aktérů do rad jednotlivých studijních programů**, což od roku 2017 výrazně posílilo zpětnou vazbu ke konkrétním oborům (programům), a to už v procesu tvorby nových studijních programů, které jsou aktuálně předkládány k akreditaci.

6.1 Vzdělávání

Hodnocení studijních programů před schválením novely zákona o vysokých školách

JU dlouhodobě dbá na kvalitu vzdělávací činnosti, a to na všech fakultách i na úrovni rektorátu, **před schválením novely zákona o vysokých školách**, stejně jako po této novelizaci. Na úrovni rektorátu plnila do roku 2016 základní kontrolní roli Akreditační komise JU řízená prorektorem pro studium, od roku 2017 plní tyto úkoly Rada pro vnitřní hodnocení JU. **Akreditační komise JU** posuzovala v souladu s Opatřením rektora o jmenování a působnosti Akreditační komise JU (R 205 z 1. června 2012; dále AK JU) a v souladu s jejím Jednáním řádem (z 27. 2. 2013):

- a) žádosti o akreditaci nových studijních programů, resp. oborů (viz odst. 6, písm. a) Opatření R 205), tj. takových, které nebyly na JU dosud akreditovány,
- b) žádosti o prodloužení nebo rozšíření akreditační komise studijních programů, resp. oborů, které již byly na JU akreditovány a k jejichž projednání vyzval AK JU rektor JU.

Na toto posuzování navazuje i současná praxe Rady pro vnitřní hodnocení JU, zejména v charakteristice toho, jak je chápán akreditační záměr, který byl projednáván Akreditační komisí JU v rozsahu formulářů A, B, C, E, F, kompletně vyplněných v souladu s pokyny uvedenými na tehdy aktuálně platných webových stránkách Akreditační komise České republiky a MŠMT ČR pro předkládání akreditačních žádostí. Tento požadavek vymezoval minimální podklad, postačující pro jednání AK JU, AK JU nad rámec tohoto podkladu mohla požádat v souladu s Opatření R 205 o další či doplňující informace. Žádosti o akreditaci se zpravidla předkládaly k projednání AK JU před jejich předložením k projednání akademickému senátu a vědecké radě fakulty, danou žádost předkládal děkan fakulty (dále jen „předkladatel“) předsedovi AK JU cestou útvaru pro studium Rektorátu JU v tištěné a elektronické podobě. Termíny předkládání žádostí o akreditaci k projednání AK JU se řídily rozvahou předkladatele ve vztahu k termínům zasedání Akreditační komise ČR v daném roce (dále jen „AK ČR“) a ve vztahu k požadavku AK ČR předkládat žádosti o prodloužení akreditace 6 měsíců před skončením platnosti akreditace. Po projednání ve všech grémiích řídil prorektor pro studium také finální kontrolu celého akreditačního spisu.

Akreditační spis byl v rámci fakult a rektorátu (akreditační komise fakult a JU jako celku, vědecké rady fakult, akademické senáty fakult, vedení fakult a vedení JU jako celku) posuzován především z hlediska požadavků na kvalitu vzdělávací činnosti a jejího tvůrčího zázemí, z hlediska zajištění skladby předmětů a jejich personálního obsazení, ale také z hlediska informačního a přístrojového zabezpečení (knihovní fondy, laboratoře, učebny).

Hodnocení studijních programů po schválení novely zákona o vysokých školách

Základní rámec studijních programů uskutečňovaných na JU, procesy jejich vzniku, schvalování a změn, včetně vymezení pravomocí a povinností orgánů vysoké školy a součástí vysoké školy a dalších aktérů v procesech vzniku, schvalování a změn studijních programů jsou podrobně **popsány v kapitole 3 této zprávy**, komplexně ho upravují tyto vnitřní předpisy: Statut JU (čl. 11, čl. 13), Statut Rady pro vnitřní hodnocení JU, Pravidla systému zajišťování kvality vzdělávací, tvůrčí a s nimi souvisejících činností a vnitřního hodnocení kvality vzdělávací, tvůrčí a s nimi souvisejících činností JU a Studijní a zkušební řád JU (čl. 2 až 6), přičemž je třeba zdůraznit nejenom roli **Rady pro vnitřní hodnocení JU**, ale také **fakultních grémií** (mj. Rad studijních programů) a **kolegia rektora**, které dbá na celkovou strukturu vzdělávací činnosti na JU.

Rada pro vnitřní hodnocení JU ve vztahu k vzniku, schvalování a změnám studijních programů zejména, jak již bylo zmíněno, řídí celý průběh vnitřního hodnocení kvality činnosti vzdělávací, činnosti vědecké a výzkumné, vývojové a inovační, umělecké nebo další tvůrčí činnosti (dále jen „tvůrčí činnost“) a s nimi souvisejících činností a vede průběžné záznamy o vnitřním hodnocení kvality vzdělávací, tvůrčí a s nimi souvisejících činností JU, schvaluje záměr předložit žádost o akreditaci, rozšíření akreditace nebo prodloužení doby platnosti akreditace studijních programů předložený rektorem na návrh vědecké rady příslušné fakulty, schvaluje studijní programy předložené rektorem na návrh vědecké rady příslušné fakulty, vyjadřuje se k otázkám realizace studijních programů uskutečňovaných na JU, které jí k posouzení předloží rektor, poskytuje na požádání i z vlastní iniciativy svá stanoviska a doporučení rektorovi, Vědecké radě JU a Akademickému senátu JU. Rada pro vnitřní hodnocení JU je oprávněna při plnění svých úkolů vyžadovat od fakult JU, jejich akademických orgánů i od zaměstnanců JU potřebné informace, podklady a součinnost.

Vznik a schvalování studijních programů

Schvalování nových studijních programů na úrovni rektorátu JU zatím nepřekročilo úroveň podrobných akreditačních záměrů, tento popis tak je chápán především jako normativní, některé jeho aspekty, včetně **opatření rektora o schvalování studijních programů Radou pro vnitřní hodnocení JU** tak budou realizovány teprve v následujících měsících, první plně akreditační materiály budou Radou pro vnitřní hodnocení JU projednávány a schvalovány na jejím zasedání v březnu 2018.

Vznik nového studijního programu je iniciován zpravidla fakultou, na které má být studijní program uskutečňován. Záměr nového studijního programu vzniká v komunikaci akademické obce fakulty s vnějšími aktéry, dále s vedením JU a (minimálně prostřednictvím projednání záměru v rámci kolegia rektora) také s vedením ostatních fakult JU. Jednotný postup při předkládání, projednávání a schvalování studijních programů, záměrů předložit žádost o akreditaci, rozšíření akreditace nebo prodloužení doby

platnosti akreditace studijních programů (dále jen „žádost o akreditaci studijního programu“) stanoví část druhá Pravidel systému zajišťování kvality vzdělávací, tvůrčí a s nimi souvisejících činností a vnitřního hodnocení kvality vzdělávací, tvůrčí a s nimi souvisejících činností JU.

Věcný záměr žádosti o akreditaci studijního programu (nebo jeho rozšíření o specializaci), do budoucna samozřejmě také prodloužení platnosti akreditace (dále jen „věcný záměr“) připravuje děkanem jmenovaný garant studijního programu, jeho projednávání na úrovni fakulty koordinuje fakultní koordinátor kvality. Při přípravě věcného záměru (zejména při reakreditaci) fakulta důsledně vychází z výše popsaných procesů zpětné vazby. Věcným záměrem se rozumí informace o názvu, typu (bakalářský, magisterský, navazující magisterský, doktorský) a profilu (akademicky zaměřený, profesně zaměřený) studijního programu a uvažovaných formách studia, o garantovi studijního programu, dále přehled předmětů profilujícího základu a jejich garantů, profil absolventa a představa o možnostech jeho uplatnění na trhu práce, informace o předpokládaném počtu studentů, případně také informace o specializacích studijního programu, členění studijního programu na více studijních plánů a uvažovaných kombinacích těchto specializací nebo studijních plánů.

Fakulta při podání věcného záměru vychází z toho, že má nebo bude mít pro uskutečňování studijního programu odpovídající výukové prostory, studijní literaturu a další zdroje pro výuku a studium a v případě studijního programu zaměřeného profesně má zázemí pro praktickou výuku a realizaci praxí studentů. V případě, že jsou na straně fakulty pochybnosti o dostatečnosti zázemí, před předložením věcného záměru záležitost projedná s rektorem a kvestorem; neexistuje-li v rámci JU dostatečná kapacita výukových prostor a dalšího zázemí a zdrojů potřebných k uskutečňování studijního programu a není-li před zahájením uskutečňování studijního programu možné potřebné zázemí a zdroje zajistit, nelze věcný záměr podat. V případě pochybností na straně rektora či Rady pro vnitřní hodnocení JU, je fakulta vyzvána k doplnění informací o zajištění zázemí a podpůrných zdrojů pro uskutečňování studijního programu; přetrvávají-li pochybnosti o jejich zajištění, nelze do odstranění pochybností věcný záměr projednávat.

Předpokládá se, že fakulta věcný záměr předkládá v souladu se strategickými dokumenty JU a fakulty. V případě, že věcný záměr neodpovídá dlouhodobému zaměření fakulty, je děkan povinen v doprovodném dopise rektorovi vysvětlit změnu strategie a důvod, proč věcný záměr předkládá.

Věcný záměr po projednání ve fakultních orgánech zřízených pro hodnocení kvality (Rada studijních programů nebo Oborová rada, případně Akreditační komise fakulty) navrhuje vědecká rada fakulty, prostřednictvím děkana, fakultního koordinátora kvality a místopředsedy Rady pro vnitřní hodnocení JU, rektorovi. Jde-li o studijní program uskutečňovaný ve spolupráci více fakult, je věcný záměr předložen spolu s kladným vyjádřením daných fakult, že se budou podílet na uskutečňování daného studijního programu za podmínek a způsobem, který je popsán ve věcném záměru.

Místopředseda Rady pro vnitřní hodnocení JU po obdržení věcného záměru nového studijního programu informuje děkany o tomto záměru. V případě podaných námitek ve lhůtě pěti pracovních dnů děkanem některé z fakult, a to zvláště z hlediska duplicit či kvality studijního programu, rektor předloží tento věcný záměr kolegiu rektora, které projedná případné kolize s dalšími studijními programy a vydá k věcnému záměru své stanovisko. Rada pro vnitřní hodnocení JU námítky děkanů a stanovisko kolegia rektora zohlední při schvalování věcného záměru.

Věcný záměr následně rektor předloží v souladu se Statutem Rady pro vnitřní hodnocení JU k projednání a schválení na nejbližší zasedání Rady pro vnitřní hodnocení JU. Věcný záměr může být projednáván opakovaně za podmínky, že fakulta do věcného záměru mezi jednotlivými jednáními Rady pro vnitřní hodnocení JU zapracuje připomínky rady. Věcný záměr může být Radou pro vnitřní hodnocení JU rovněž schválen s uvedením konkrétních doporučení, která má fakulta do věcného záměru dodatečně zapracovat.

Po schválení věcného záměru Radou pro vnitřní hodnocení JU fakulta připraví návrh žádosti o akreditaci studijního programu a návrh studijního programu v podobě standardizovaných formulářů, který projedná ve fakultních orgánech zřízených pro hodnocení kvality (Rada studijních programů nebo Oborová rada, případně také Akreditační komise fakulty) a následně předloží k projednání akademickému senátu fakulty a k schválení vědecké radě fakulty. Přípravu návrhu zajišťuje garant studijního programu, jeho projednávání na úrovni fakulty koordinuje fakultní koordinátor pro kvalitu. Metodickou pomoc při přípravě

žádosti o akreditaci studijního programu poskytuje na úrovni fakulty proděkan pověřený agendou akreditací, na úrovni JU prorektor pro studium.

Schválený návrh studijního programu vědecká rada fakulty prostřednictvím děkana předloží rektorovi. Rektor předloží návrh studijního programu Radě pro vnitřní hodnocení JU. U studijních programů zaměřených na přípravu pro výkon regulovaného povolání podle § 78 odst. 6 zákona a v souladu s nařízením vlády č. 275/2016 Sb., o oblastech vzdělávání ve vysokém školství, je součástí návrhu nového studijního programu předkládaného Radě pro vnitřní hodnocení JU stanovisko příslušného uznávacího orgánu. Studijní programy na úrovni JU – v souladu se Statutem JU – projednává a schvaluje Rada pro vnitřní hodnocení JU.

V případě vytvoření studijního programu v rámci institucionální akreditace rozhoduje o udělení oprávnění uskutečňovat studijní program Rada pro vnitřní hodnocení JU formou usnesení. Náležitosti usnesení stanoví čl. 29 Pravidel systému zajišťování kvality vzdělávací, tvůrčí a s nimi souvisejících činností a vnitřního hodnocení kvality vzdělávací, tvůrčí a s nimi souvisejících činností JU. Rozhodnutí Rady pro vnitřní hodnocení JU o udělení oprávnění uskutečňovat studijní program podepisuje rektor jako předseda Rady pro vnitřní hodnocení JU. Dané rozhodnutí se v souladu se zákonem bezodkladně zveřejňuje se všemi náležitostmi ve veřejné části internetových stránek JU.

Pokud Rada pro vnitřní hodnocení JU usnesením rozhodne o neudělení nebo odebrání oprávnění uskutečňovat studijní program, může děkan či navrhovaný garant studijního programu požádat ve lhůtě 30 dnů od oznámení této skutečnosti rektorem o přezkum tohoto usnesení. Rektor přezkoumá usnesení Rady pro vnitřní hodnocení JU v souladu se zákonem a vnitřními předpisy JU, o konzultaci a stanovisko může požádat také Vědeckou radu JU. Rozhodnutí rektora potvrzující usnesení Rady pro vnitřní hodnocení JU je konečné. Pokud rektor shledá námitky proti neudělení nebo odebrání oprávnění uskutečňovat studijní program jako opodstatněné, usnesení Rady pro vnitřní hodnocení JU zruší a projednávání vrátí Radě pro vnitřní hodnocení JU s tím, že podklady pro vydání usnesení Rady pro vnitřní hodnocení JU doplní o dokumenty, které mu byly předloženy v rámci přezkumného řízení; fakulta může v rámci nového projednávání návrhu studijního programu rovněž doplnit další podklady.

Změny v době platnosti akreditace studijního programu a informační povinnost

Dojde-li v průběhu platnosti akreditace k jakýmkoli změnám v akreditovaném studijním programu, se souhlasem garanta studijního programu, jsou o nich neprodleně informováni koordinátor kvality na fakultě, případně také místopředseda Rady pro vnitřní hodnocení JU (viz dále).

S Radou pro vnitřní hodnocení JU není třeba projednávat změny v akreditovaném studijním programu na úrovni parametrů konkrétního předmětu nebo změnu aktuální nabídky povinně volitelných či volitelných předmětů; tyto jsou plně v kompetenci fakulturních orgánů zřízených pro hodnocení kvality (Rada studijních programů nebo Oborová rada, případně Akreditační komise fakulty). O ostatních změnách ve studijním programu, schválených ve fakulturních orgánech zřízených pro hodnocení kvality, informuje fakulturní koordinátor kvality místopředsedu Rady pro vnitřní hodnocení JU, který minimálně jedenkrát ročně přehled změn předloží jako informaci Radě pro vnitřní hodnocení JU. Rada pro vnitřní hodnocení JU má právo požadovat doplňující informace, případně změnu odmítnout a požadovat návrat k původnímu stavu, je-li to objektivně možné.

Změna garanta studijního programu a v případě doktorského studijního programu předsedy Oborové rady je možná až po předchozím projednání návrhu této změny spolu s jejím odůvodněním Radou pro vnitřní hodnocení JU; součástí návrhu jsou relevantní informace o novém garantovi studijního programu, a to ve stejném rozsahu jako v případě nové akreditace. V době platnosti akreditace studijního programu všechny změny probíhají v souladu se snahou o trvalé zajišťování a zvyšování kvality vzdělávací činnosti, tvůrčí činnosti a souvisejících činností vztahujících se k příslušné oblasti vzdělávání a studijnímu programu.

Místopředseda Rady pro vnitřní hodnocení JU zajistí, aby o změnách, které podléhají povinnosti vysokých škol informovat o změnách při uskutečňování akreditovaných činností dle zákona a příslušné metodiky NAÚ, byl včas a řádným způsobem informován NAÚ.

O nově akreditovaném studijním programu informuje rektor Vědeckou radu JU při jejím nejbližším zasedání. O změnách prováděných v rámci oprávnění vyplývajících z institucionální akreditace a o změnách ve výčtu studijních programů uskutečňovaných na JU rektor náležitým způsobem informuje rovněž NAÚ.

Zjednodušený popis tohoto postupu zachycuje **schéma v příloze 3 této zprávy**.

Hodnocení kvality studijních programů (oborů)

Kvalita jednotlivých studijních oborů (programů) byla vždy předmětem vnitřního hodnocení na JU, zejména na úrovni jednotlivých vědeckých rad fakult (v rámci akreditací, resp. prodlužování akreditací), stejně tak na úrovni fakultních akademických senátů a akreditačních komisí fakult, jež dbaly z pověření děkanů zejména na drobné úpravy v době platnosti akreditace (změna garanta předmětu, úprava obsahu předmětu apod.) tak, aby zůstávala zachována kvalita realizovaného studijního programu/oboru.

Komplexní hodnocení kvality všech studijních programů/oborů na JU, jejich osmi fakultách proběhlo za léta 2012–2016 v roce 2017, resp. bylo dokončeno na počátku roku 2018 (viz příloha 1 této zprávy a kapitola 3 této zprávy). Předmětem hodnocení bylo vedle tradice oboru na JU a průběhu minulých akreditací zejména zajištění souladu tvůrčí činnosti s činností vzdělávací, struktura předmětů a jejich garanti, vyhodnocení zpětnovazebních mechanismů (mj. studentského hodnocení výuky), grantové aktivity, analýza mezinárodního rozměru oboru (zvl. mobility), případná třetí role studijních oborů, spolupráce s praxí, zapojení vyučujících do oborových národních a mezinárodních organizací (profesní organizace a spolky, redakční rady odborných časopisů) apod.

Toto hodnocení kvality studijních programů Radou pro vnitřní hodnocení JU aktuálně především poskytuje zpětnou vazbu vedení JU, děkanům fakult a garantům stávajících a zejména nově připravovaných akreditací, a to zejména s ohledem na nároky kladené na kvalitu programů rozvíjených na dané fakultě, resp. na očekávání, která Rada pro vnitřní hodnocení JU bude klást na nově předkládané akreditační záměry a následně na nově akreditované studijní programy.

Propojení tvůrčí a vzdělávací činnosti

Propojení tvůrčí a vzdělávací činnosti je na JU dlouhodobě uskutečňováno především účastí studentů všech stupňů studia na tvůrčích činnostech realizovaných na jednotlivých fakultách. Toho je dosahováno zejména prostřednictvím **témat bakalářských, magisterských a doktorských prací**, která odráží aktuálně řešené výzkumné projekty jednotlivých vědeckých pracovišť, dále přímou účastí studentů v řešitelských týmech fakultních vědeckých projektů včetně projektů mezinárodních či realizací speciálních výběrových seminářů pro mimořádně nadané studenty.

Spojení vzdělávací a tvůrčí činnosti je navíc v magisterských a doktorských programech podpořeno díky **projektům Specifického vysokoškolského výzkumu**, které jsou na JU od roku 2010 realizovány prostřednictvím interní Grantové agentury JU (GA JU).

Cílem GA JU je podpořit tvůrčí činnost studentů prostřednictvím dvou typů projektů:

- a) Týmové projekty, které jsou zaměřeny na řešení komplexních vědeckých projektů řízených předními vědci na univerzitě. Tyto projekty jsou typicky tříleté s maximální roční podporou 1,5 mil. Kč, přičemž každý projektový tým obsahuje po celou dobu řešení projektu minimálně pět studentů magisterského a doktorského studia.
- b) Individuální studentské projekty, jejichž cílem je příprava studentů na vědeckou práci. Řešitelem projektu je vždy student doktorského nebo magisterského studia a každý projekt je hodnocen prostřednictvím externích oponentů. Individuální projekty jsou jedno- nebo dvouleté s maximální roční výší podpory 200 tis. Kč. Na JU je každoročně řešeno přibližně 30 týmových projektů a 40 projektů individuálních.

Přínosem pro propojení tvůrčí a vzdělávací činnosti na JU je především zapojení řešitelů široké škály vědeckých projektů do výuky. Většina vyučujících je rovněž aktivními vědeckými pracovníky, kteří během výuky přímo přinášejí nejnovější výsledky výzkumu studentům všech stupňů studia. Na JU je propojení

mezi výukou a výzkumem podpořeno také pravidelným vysíláním studentů na **mezinárodní vědecké konference** či **odborné stáže na špičková zahraniční vědecká pracoviště**, podporou jejich publikační aktivity, případně přímým zapojením studentů doktorského studia do výuky studentů nižších stupňů studia. K podpoře zapojení studentů do tvůrčí činnosti je využívána také řada dalších motivačních nástrojů (např. **mimořádná stipendia, cena děkana**, apod.).

Problematika **celoživotního vzdělávání**, která také vstupuje do oblasti vzdělávání, je podrobněji pojednána v kapitole o třetí roli univerzity.

6.2 Věda a tvůrčí činnost

Vyhodnocení kvality tvůrčí činnosti na JU vychází ze **zpráv jednotlivých fakult o tvůrčí činnosti fakult** za léta 2012–2016, které byly projednány vědeckými radami dotčených fakult na přelomu let 2017/2018, následně pak vyhodnoceny Radou pro vnitřní hodnocení JU, v detailech také ze zpráv garantů jednotlivých oborů za stejné období. Tvůrčí činnost je rozvíjena adekvátně jednotlivým studijním programům, zajištěna u všech magisterských a doktorských studijních programů odpovídající grantovou podporou, jakkoli u různých programů toto projektové zajištění má různou intenzitu. Hodnocení vycházelo z hodnocení bibliografického, ale také z hodnocení vybraných výsledků tvůrčí činnosti (vědecké či umělecké činnosti), postupně se vychází z potřeby nárůstu hodnocení výsledků v podobě **peer review** (zvl. pro humanitní obory a výstupy typu kniha, případně na její dílčí kapitoly) a důrazu na umístění v prvních dvou kvartilech výsledků pro časopisy impaktované, případně na publikace v časopisech evidovaných v databázích Scopus a ERIH+. Jakkoli zprávy byly připraveny podle jednotného metodického pokynu, výsledky se odlišují podle zaměření fakult - přihlíženo tak bylo např. k umělecké činnosti (RUV) v případě Pedagogické, Filozofické a Teologické fakulty JU, k aplikovanému a smluvnímu výzkumu, zejména na Fakultě rybářství a ochrany vod, Přírodovědecké a Zemědělské fakultě JU, případně k specifickým tvůrčí činnosti u profesně zaměřených oborů (zejména Zdravotně sociální fakulta JU, částečně také Ekonomická fakulta JU), přičemž i v rámci fakult byla vnímána oborová specifika a odlišnosti v publikačních strategiích v jednotlivých oborech, z hlediska typu výstupů i jejich možné mezinárodní relevance. Součástí hodnocení bylo také zohlednění potřeb přístrojového vybavení jednotlivých fakult, resp. studijních programů.

JU se řadí mezi **výzkumně orientované univerzity** a je respektovaným centrem univerzitní vědy a výzkumu nejen v České republice, ale v některých oblastech také v evropském a světovém měřítku. Významnou složkou vědecko-výzkumné činnosti univerzity je **úzká spolupráce s ústavu Akademie věd České republiky**. Kvalitu výsledků výzkumu lze dokumentovat řadou individuálních ocenění vědeckých pracovníků, úspěšností v grantových soutěžích a objemem institucionální podpory výzkumu. V posledním období získala řada pracovišť s **podporou fondů Evropské unie** špičkové přístrojové vybavení, **byly postaveny nové a modernizovány stávající prostory, které splňují ty nejpřísnější mezinárodní standardy**. Ve spojení s kvalitou vědeckých pracovníků tak vznikly předpoklady pro další dynamický rozvoj vědeckých výsledků.

Významné postavení JU mezi vzdělávacími a výzkumnými pracovišti nejen v Jihočeském kraji, ale i v České republice a střední Evropě dokládají i **výsledky nejrůznějších studií, žebříčků a srovnání**, které jsou pravidelně publikovány v českých i zahraničních periodikách, speciálních číslech novin a časopisů i na internetu. **V řadě vědních oblastí patří JU mezi TOP 10 výzkumných pracovišť v České republice**, v několika oblastech snese srovnání i se světovou špičkou. V rámci České republiky se JU řadí, z hlediska nejrůznějších kritérií, **mezi nejlepší 5 – 7 univerzit a mezi nejlepší české univerzity, které vznikly po listopadu 1989**.

V rámci mezinárodních žebříčků JU sleduje jak žebříčky, ve kterých se univerzita již objevuje (např. QS World University Rankings, URAP – University Ranking by Academic Performance, SIR – SCImago Institutions Rankings, NTU – National Taiwan University Ranking: Performance Ranking of Scientific Papers of World Universities, uniRank – University Ranking či Webometrics Ranking of World Universities), tak žebříčky, ve kterých univerzita zatím zastoupena není (např. THE – Times Higher Education World University Rankings, šanghajský žebříček ARWU – Academic Ranking of World Universities, CWTS Leiden Ranking či žebříček CWUR sestavovaný organizací Center for World University Rankings). Ačkoliv JU uvedené mezinárodní žebříčky pravidelně sleduje, uvědomuje si také negativa, která jsou s některými

z existujících žebříčků spojena (např. zaměření ratingů především na vědecký výkon a/nebo reputaci hodnocené instituce, určování pořadí na základě počtu nositelů Nobelových cen, nepřesnost vstupních dat, nekonzistentnost použité metodologie v čase, každoroční rozšiřování počtu institucí zahrnutých do hodnocení a další). Z tohoto pohledu také JU obezřetně přistupuje k práci s těmito žebříčky i k interpretaci výsledků v nich obsažených.

JU uplatňuje několik úrovní systémů hodnocení tvůrčí činnosti, které jsou uplatňovány jak na celouniverzitní, tak i na fakultní úrovni. **Hodnocení na celouniverzitní úrovni** má spíše dohledový charakter, vedoucí k pravidelným diskuzím s vedením fakult o směřování a strategii tvůrčí činnosti na jednotlivých fakultách, zatímco hodnocení na úrovni fakult má následně přímý dopad na rozdělování financí na tvůrčí činnost v rámci fakult. Velký důraz je kladen na **kvalitu dat a objektivitu hodnocení**, které je jako celek v souladu s Národní politikou výzkumu, vývoje a inovací v České republice. Jednotlivé úrovně hodnocení tvůrčí činnosti jsou popsány níže:

1. Hodnocení výsledků tvůrčí činnosti na základě národního hodnocení uskutečňovaného Radou vlády pro výzkum, vývoj a inovace

Základní přehledové hodnocení výsledků tvůrčí činnosti na JU aktuálně vychází z výsledků národního hodnocení prostřednictvím bodování RIV výsledků. **Interní hodnocení koriguje** do jisté míry výsledky získané na národní úrovni, jelikož hodnocení na JU nepřebírá kompletně bodové hodnoty a nepřenáší je přímo na fakulty, ale část RIV bodů (10%) je přerozdělena na základě jiného způsobu hodnocení (viz níže bod 3). JU sleduje detailně trendy v každoročních podílech jednotlivých fakult na celkovém bodovém hodnocení a na základě těchto trendů diskutuje s vedením jednotlivých fakult další rozvoj tvůrčí činnosti na fakultách. Jelikož národní systém hodnocení vedoucí k RIV bodům již ve stávající podobě končí, JU i za přispění Rady pro vnitřní hodnocení JU rozvíjí nové systémy hodnocení (viz níže).

2. Hodnocení výsledků tvůrčí činnosti na základě Informačního systému pro hodnocení akademických pracovníků (IS HAP)

JU od roku 2014 postupně zavádí na všech fakultách metodiku hodnocení tvůrčí činnosti pomocí softwarového nástroje **IS HAP** vyvinutého na Univerzitě Palackého v Olomouci. V současné době je tento systém zaveden na sedmi fakultách, v roce 2018 se připojí poslední fakulta, tudíž bude systém hodnocení připraven na celouniverzitní hodnocení. Tento systém umožňuje sledovat výsledky tvůrčí činnosti jednotlivých pracovníků a agregovat je na libovolných úrovních řízení. Sběr dat od jednotlivých pracovníků probíhá každoročně v měsíci březnu a výsledky jsou následně vyhodnocovány na úrovni kateder, fakult i celé univerzity. Výsledky hodnocení se v současné době přímo využívají pro distribuci finančních prostředků na tvůrčí činnost uvnitř některých fakult a taktéž pro identifikaci excelentních individualit i výzkumných týmů na JU. Tento systém hodnocení je postupně odlaďován a optimalizován tak, **aby od roku 2019 mohl převzít roli primárního hodnotícího nástroje tvůrčí činnosti** na JU, v současnosti tak ještě částečně dochází k tomu, že fakulty využívají své dosavadní nástroje hodnocení tvůrčí činnosti oborů (pracovníků), v zásadě i tak však platí, že vždy jde o kombinaci kvalitativních a kvantitativních kritérií.

3. Individuální hodnocení, identifikace excelentního výzkumu

Kromě dvou úrovní hodnocení popsaných výše JU využívá také jiných způsobů hodnocení zejména pro **identifikaci excelentního výzkumu na univerzitě**. JU klade důraz na úspěšnost v grantových soutěžích, grantovou úspěšnost sleduje a následně promítá do přerozdělení části (8 %) finančního příspěvku na Rozvoj výzkumné organizace. Excelentní výzkum je dále identifikován prostřednictvím specifických interních soutěží:

a) Cena rektora za vědeckou publikaci

Jednotlivé fakulty každoročně předkládají své nejvýznamnější výsledky tvůrčí činnosti ve čtyřech vědních oblastech, Přírodovědné, Zemědělské, Humanitní a Sociálně-Ekonomické. Výsledky hodnotí oborové komise složené z předních odborníků na univerzitě.

b) Specifické projekty spojené s tvůrčí činností

Část RVO (2%) je alokována na specifické projekty, které fakulty předkládají k posouzení kolegiu rektora, které následně rozhoduje o přidělení financí na příslušné projekty. Tento systém identifikace a hodnocení excelentní tvůrčí činnosti na JU je aplikován od roku 2013.

c) Univerzitní postdoktorové pozice

JU každoročně poskytuje kvalitním vědeckým týmům možnost požádat o financování univerzitní postdoktorové pozice. Každoročně se udělují dvě postdoktorové pozice, jedna v Přírodovědně-zemědělských vědách, druhá v oblasti humanitní. O přidělení pozice rozhoduje na základě kvality daného pracoviště a zvoleného postdoka Vědecká rada JU, od roku 2018 budou pro výběr a hodnocení ustanoveny samostatné hodnotící komise.

Komericializace tvůrčí činnosti

JU se zejména prostřednictvím fakult zaměřených na aplikovaný výzkum zapojuje do projektů aplikovaného výzkumu, buď prostřednictvím projektů TAČR nebo resortních grantů. JU dlouhodobě věnuje velkou pozornost aktivitám směřujícím k podpoře transferu znalostí a komericializace výsledků tvůrčí činnosti. V roce 2012 byla zřízena **Kancelář transferu technologií jako centrální pracoviště pro oblast ochrany duševního vlastnictví a komericializaci výsledků VaV na JU**. Kancelář transferu technologií JU zajišťuje komplexní portfolio služeb souvisejících s procesem komericializace výsledků VaV, zejména:

- správu duševního vlastnictví JU, pomoc při jeho identifikaci i ochraně,
- vzdělávání a poradenství v oblasti transferu technologií,
- zprostředkování spolupráce s komerční sférou,
- propagaci výzkumných aktivit jednotlivých fakult,
- komplexní podporu při zakládání spin-off firem,
- vedení licenčních jednání s potenciálními zákazníky,
- konzultace při tvorbě plánů komericializace,
- marketingové a propagační služby při uplatnění výsledku výzkumu na trhu,
- pořádání konferencí a seminářů zaměřených na oblast transferu znalostí a ochranu výstupů VaV.

Vznik Kanceláře transferu technologií JU výrazně napomohl ke sjednocení systému vedení přehledu o duševním vlastnictví na JU, sjednocení systému nahlašování a systému technické a administrativní podpory při získávání ochrany duševního vlastnictví. V roce 2014 byla navíc zřízena **Rada pro komericializaci**, která vykonává dozor nad čerpáním a účelným vynakládáním finančních prostředků vyčleněných pro oblast komericializace výsledků výzkumu a vývoje.

6.3 Související a podpůrné činnosti

Hodnocení podpůrných a souvisejících činností probíhá na JU dvoukolově, podle zadání rektora a prorektora, do jehož kompetence spadá vnitřní hodnocení, za jednotlivá pracoviště podle § 22 odst. 1 písm. c) zákona o vysokých školách (**Akademická knihovna, Britské centrum, Centrum informačních technologií, Goethe centrum**), účelová zařízení podle § 22 odst. 1 písm. d) zákona (**Koleje a menzy, Předškolní zařízení – Dětská skupina Kvítek**), a další pracoviště s celouniverzitní působností (**Centrum podpory studentů se specifickými potřebami, ediční řada EPISTEME** – nakladatelství JU podporující kvalitní nekomerční vědecké monografie), zohledňována je také kvalita **sportovišť JU**, jejichž správa je svěřena zejména Pedagogické fakultě ve vazbě na zajišťování tělovýchovných studijních programů oborů a celkově sportovního využití studentů JU.

Poslední hodnocení proběhlo po těchto jednotlivých součástech/pracovištích v roce 2017, a to za období 2012–2016, resp. v případě pracovišť, jejichž existence je kratší, za dobu od jejich vzniku (jako poslední vznikla v roce 2016 Dětská skupina Kvítek s cílem podpořit rodiče – zaměstnance JU z hlediska vyvážení pracovního a soukromého života). Výsledky tohoto hodnocení souvisejících činností na úrovni kolegia rektora i Radou pro vnitřní hodnocení JU vyznívají pozitivně, připomínek k těmto podpůrným činnostem

bylo naprosté minimum, nový impuls do rozvoje kvality Akademické knihovny JU a Kolejí a menz JU vnáší také jmenování nových ředitelů těchto součástí na sklonku roku 2017 v souvislosti s odchodem dosavadních ředitelů do penze, resp. vize dalšího rozvoje těchto součástí v koncepci nového vedení daných součástí, zejména akviziční politiky Akademické knihovny JU (zřízení akviziční poradní komise složené ze zástupců jednotlivých fakult).

Další hodnocení podpůrných aktivit a kvality zázemí (kvality budov, výukových prostor, kanceláří, výstavby a rekonstrukcí aj.) probíhá zejména ve vazbě na **vyhodnocování investičních priorit** v rámci přípravy Strategického záměru JU a každoročních Plánů realizace Strategického záměru JU, a to na úrovni vedení univerzity, kolegia rektora, a vedení jednotlivých fakult a dalších součástí (s podporou Investičního odboru JU), také s ohledem na to, aby bylo zajištěno dostatečné materiální zázemí pro každý realizovaný studijní program v rámci jednotlivých fakult JU.

6.4 Mezinárodní rozměr

JU se za 26 let své existence významně zapojila do mezinárodního prostoru, a to jak v evropském, tak i globálním měřítku. Univerzita dnes **spolupracuje s téměř 300 univerzitami po celém světě**. Mezi pracoviště, která garantují internacionalizaci JU, patří Útvar zahraničních vztahů Rektorátu JU a oddělení zahraničních vztahů na jednotlivých fakultách JU. Od listopadu 2017 je navíc rozvoj internacionalizace na JU posílen řešením klíčové aktivity **Internacionalizace JU v rámci projektu OP VVV Rozvoj JU-ESF**, jejímž cílem je zkvalitnění péče o zahraniční studenty a pracovníky přijíždějící na JU a zajištění podpory studentům a pracovníkům JU, kteří vyjíždějí na zahraniční univerzity. Zahraniční studenti mohou využít podpory univerzitního Mezinárodního studentského klubu JU (International Student Club, USB), který od roku 2016 sídlí v nově otevřené budově Kampa v kampusu JU a má bezbariérový přístup. Studenti i akademičtí pracovníci tak získali nové prostory pro společná setkání.

Zahraniční spolupráce probíhá zejména s obdobně zaměřenými univerzitními a akademickými pracovišti, aby měli studenti účastníci se zahraničních výměnných programů možnost výběru předmětů, které odpovídají jejich studijním plánům a mohli maximálně využívat model ECTS (**European Credit Transfer System**), který je na JU zaveden. Cílem je podpořit výjezdy našich studentů a pracovníků na zahraniční pracoviště a příjezdy zahraničních studentů a akademických pracovníků na JU. Od roku 2005 uděluje JU všem absolventům Dodatek k diplomu (**Diploma Supplement Label**) zdarma a automaticky. Dodatek k diplomu obsahuje status úspěšně ukončeného studia, seznam předmětů hodnocených podle ECTS a počet kreditů udělených za jednotlivý kurz. Dodatek obsahuje také informace o předmětech vykonaných v zahraničí, bakalářské či magisterské práci, obhajobě práce, o závěrečných státních zkouškách a celkovém hodnocení studijních výsledků. Dodatek k diplomu dodržuje model vytvořený Evropskou komisí, Radou Evropy a UNESCO/CEEPES. Je vydáván ve dvou jazycích – češtině a angličtině.

Studenti JU jsou o možnostech kreditového ohodnocení mobility předem informováni, a to prostřednictvím internetových stránek univerzitních i fakultních, schůzek s referentkami Útvaru zahraničních vztahů Rektorátu JU a zahraničních oddělení jednotlivých fakult i e-mailovými zprávami. Studenti uzavírají na jednotlivých fakultách před výjezdem s vysílajícím ústavem/katedrou Dohodu o uznání předmětů absolvovaných na zahraniční univerzitě. Tuto dohodu mohou v průběhu studia v zahraničí měnit, a to dle stejných pravidel a termínů, jimiž se řídí provádění změn **Learning Agreement**. Studentům jsou po návratu uznány všechny předměty splněné v rámci studijního pobytu, a to dle formy uznání dojednané před výjezdem a během něj (předmět je uznán jako povinný, povinně volitelný, resp. výběrový). Opatření děkanů k zahraničním studijním výjezdům studentů stanovují pravidla pro uznání předmětů absolvovaných na zahraniční vysoké škole na příslušných fakultách.

JU nabízí studijní programy v cizím jazyce a spolupracuje s partnerskými univerzitami v zahraničí v rámci společně akreditovaných studijních programů typu **joint degree, double degree a multiple degree**, během nichž studenti absolvují část studia na zahraniční vysoké škole. V rámci přeshraniční spolupráce nejintenzivněji JU spolupracuje s partnerskou Univerzitou Johannese Keplera v Linci a Univerzitou Pasov. Mezinárodní aktivity mají velký význam při zvyšování kvality a mezinárodního standardu ve vzdělávání a výzkumu.

Na JU je realizováno 9 joint/double/tri-national degree studijních programů (3 bakalářské a 6 navazujících magisterských studijních programů):

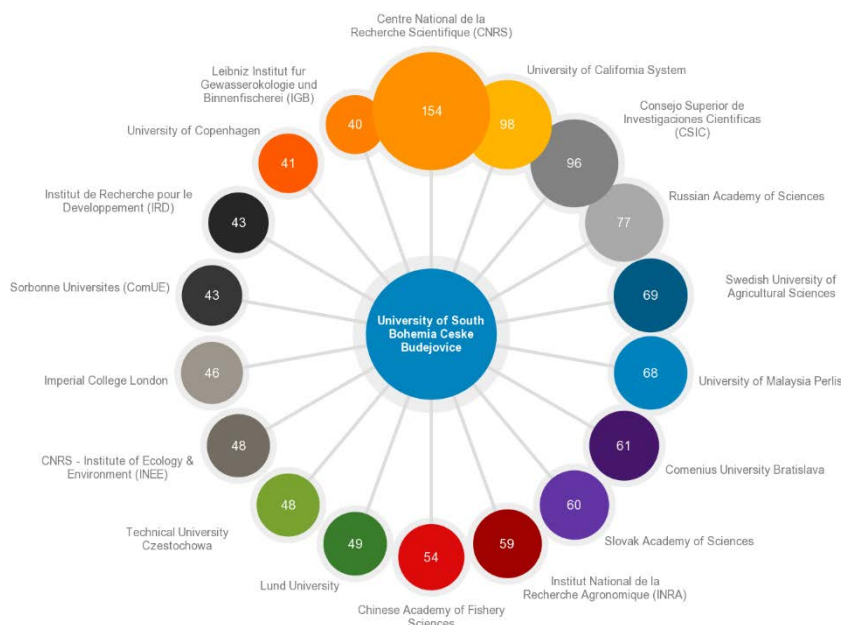
- 1) **Název: Francouzský jazyk pro evropský a mezinárodní obchod;** Zaměření: odborný jazyk pro obchod; Jazyk výuky: francouzština + angličtina/španělština nebo angličtina/němčina; Partnerské instituce: Université Bretagne-Sud, Faculté de Lettres, Langues, Sciences humaines et Sociales / Jihočeská univerzita v Českých Budějovicích, Filozofická fakulta; Typ studijního programu: bakalářský,
- 2) **Název: Francouzský jazyk;** Zaměření: lingvistika, sociolingvistika; Jazyk výuky: francouzština; Partnerské instituce: Université Paris-Descartes, Faculté des Sciences Humaines et Sociales - Sorbonne / Jihočeská univerzita v Českých Budějovicích, Filozofická fakulta; Typ studijního programu: navazující magisterský,
- 3) **Název: Francouzský jazyk;** Zaměření: lingvistika textu a diskurzu; Jazyk výuky: francouzština; Partnerské instituce: Université de Lorraine, UFR Sciences Humaines et Sociales, Metz / Jihočeská univerzita v Českých Budějovicích, Filozofická fakulta; Typ studijního programu: navazující magisterský,
- 4) **Název: Italský jazyk;** Zaměření: lingvistika, terminologie; Jazyk výuky: italština, čeština; Partnerské instituce: Università Cattolica del Sacro Cuore (UCSC), Milano / Jihočeská univerzita v Českých Budějovicích, Filozofická fakulta; Typ studijního programu: navazující magisterský,
- 5) **Název: Španělský jazyk;** Zaměření: výuka španělštiny jako cizího jazyka, literární studia a digitální kultura; Jazyk výuky: španělština; Partnerská instituce: Universidad de Salamanca / Jihočeská univerzita v Českých Budějovicích, Filozofická fakulta; Typ studijního programu: navazující magisterský,
- 6) **Název: Biological chemistry;** Partnerská organizace: Johannes Kepler University (Linz, Rakousko) / Jihočeská univerzita v Českých Budějovicích, Přírodovědecká fakulta; Typ studijního programu: bakalářský,
- 7) **Název: Bioinformatics;** Partnerská organizace: Johannes Kepler University (Linz, Rakousko) / Jihočeská univerzita v Českých Budějovicích, Přírodovědecká fakulta; Typ studijního programu: bakalářský,
- 8) **Název: Biological chemistry;** Partnerská organizace: Johannes Kepler University (Linz, Rakousko) / Jihočeská univerzita v Českých Budějovicích, Přírodovědecká fakulta; Typ studijního programu: navazující magisterský,
- 9) Tri-national degree program na Ekonomické fakultě JU: **Název: Regional and European Project Management;** Partnerská organizace: Bregadne-Sud v Lorientu (Francie) a University of Applied Sciences ve Zwickau (Německo) / Jihočeská univerzita v Českých Budějovicích, Ekonomická fakulta; Typ studijního programu: navazující magisterský.

Studenti JU využívají možností **zapojení se do zahraničních výměnných programů zejména v rámci projektu Erasmus+** (vzdělávací program EU na období let 2014–2020) **a projektu Institucionálního plánu Rozvoj Internacionalizace JU 2016–18**, v rámci něhož získávají finanční podporu na výjezdy do zahraničí na dobu delší než jeden měsíc, jako tzv. free-movers. Mobilita studentů je dále podporována stipendii z fakultních stipendijních fondů, stipendii na základě mezivládních smluv do konkrétních destinací v rámci mezinárodních vzdělávacích programů **Erasmus Mundus, Comenius, Tempus, Fulbrightova nadace, CEEPUS, DAAD, KAAD, Aktion**. Výjezdy studentů do zahraničí jsou podporovány rovněž finančními prostředky z individuálních i týmových projektů Grantové agentury JU a financemi kateder z prostředků RVO. Možnost zahraničních pobytů a stáží je nabízena studentům od 2. ročníku bakalářského studia, studentům magisterského stupně studia, studenti doktorského stupně mají zahraniční pobyty jako povinnou součást svých individuálních studijních plánů.

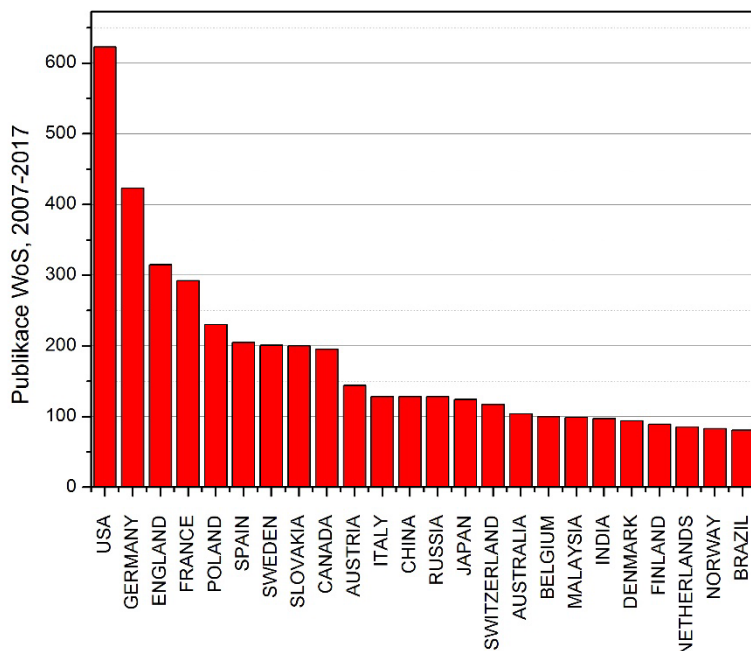
Zapojení JU do mezinárodních vzdělávacích projektů má v posledních letech stoupající tendenci. V roce 2016 byla JU zapojena do 41 projektů, v roce 2015 do 38 mezinárodních vzdělávacích projektů, v roce 2014 do 34 programů. V roce 2013 to bylo 10 projektů, v letech 2012 resp. 2011 byla JU zapojena do 36 resp. 27 mezinárodních vzdělávacích projektů.

Mezinárodní spolupráce ve výzkumu je dokladována především množstvím **vědeckých výstupů vytvořených ve spolupráci se zahraničními výzkumnými organizacemi**, jakkoli není opomíjena (a zejména

ve zprávách garantů oborů a v rámci indikátorů Strategického záměru je sledována) ani **mobilita akademických pracovníků**, jejich výjezdy na zahraniční pracoviště (**přednášky, stáže, konference** aj.).



Počty publikací JU ve WoS v období 2007–2017, které byly vytvořeny ve spolupráci se zahraničními partnerskými institucemi. Zdroj: InCites.



Graf znázorňuje počet publikací JU se zahraničními spoluautory v období 2007–2017. Je zobrazeno pouze prvních 25 zemí. (Celkový počet publikací JU ve WoS za uvedené období byl 5 690). Zdroj: InCites.

Mezinárodní spolupráce na JU je také podporována prostřednictvím dvou **mezinárodních výzkumných stanic** na Svalbardu (stanice polární ekologie) a Papui-Nové Guineji (stanice tropické ekologie), která je provozována v úzké spolupráci s Biologickým centrem AV ČR. Na obou těchto stanicích působí také studenti JU, což dále podtrhuje aktivní zapojení studentů do mezinárodního výzkumu na JU.

6.5 Celoživotní vzdělávání a třetí role univerzity

Kromě vzdělávání v bakalářských, magisterských a doktorských studijních programech, vědecké, výzkumné a jiné tvůrčí činnosti je posláním JU také **poskytovat další služby regionu**, přispívat k jeho rozvoji (viz také komercializaci činností JU v kapitole o vědě a tvůrčí činnosti této zprávy) a rozvíjet další formy vzdělávání a umožňovat tak široké veřejnosti získávat, rozšiřovat, prohlubovat nebo obnovovat znalosti z různých oblastí poznání a kultury. JU proto prostřednictvím svých jednotlivých součástí nabízí **řadu aktivit celoživotního vzdělávání**, a to ve formě jednorázových vzdělávacích aktivit i dlouhodobých kurzů určených pro všechny věkové skupiny, což shrnuje také **sebehodnotící zpráva celoživotního vzdělávání za léta 2012–2016**. Aktuálně lze upozornit zejména, že od akademického roku 2016/2017 nabízí JU speciální kurzy pro děti v rámci tzv. **Dětské univerzity**. **Pro dospělé** nabízí jak vzdělávání zájmové, tak kurzy vedoucí k rozšíření nebo získání nové kvalifikace, včetně kurzů s akreditací (MŠMT, MPSV), další vzdělávání pedagogických pracovníků (DVPP), profesní vzdělávání sociálních pracovníků a řadu dalších vzdělávacích aktivit. **Pro seniory** nabízí JU již řadu let kurzy v rámci tzv. Univerzity třetího věku (U3V). Nedílnou součástí aktivit celoživotního vzdělávání na JU je také **vzdělávání zaměstnanců univerzity** (akademických i neakademických).

Pro přesnější představu o rozsahu těchto aktivit na JU uvádíme stav v posledním posuzovaném roce, tj. roce 2016, kdy pořádala JU také tzv. **„Týden vzdělávání dospělých“ v Jihočeském kraji**, přičemž Útvar pro celoživotní vzdělávání Rektorátu JU získal post Krajského koordinátora AIVD (Asociace institucí vzdělávání dospělých). V rámci tohoto programu (19. – 25. září 2016) bylo realizováno více jak 70 akcí, do kterých se zapojilo přes 40 různých organizací a vzdělávacích institucí po celém Jihočeském kraji. Celkově program navštívilo více jak 2 000 zájemců. Do aktivit celoživotního vzdělávání je zapojeno všech osm fakult JU. Nicméně intenzita zapojení je na jednotlivých fakultách různá, odvíjí se od odborného zaměření i velikosti fakult. Administrativní a koordinační zázemí pro jednotlivé fakulty poskytuje Útvar pro celoživotní vzdělávání Rektorátu JU, který mimo jiné také organizuje řadu interních zaměstnaneckých kurzů. Počet kurzů celoživotního vzdělávání v kalendářním roce 2016 vzrostl oproti předcházejícímu období z původních 443 kurzů na 451. Z tohoto počtu Útvar pro celoživotní vzdělávání Rektorátu JU v roce 2016 realizoval celkem 55 vzdělávacích aktivit. Meziroční nárůst fakultních kurzů činí přibližně 3 %. Z celkového počtu bylo 149 kurzů orientováno na výkon povolání, 237 kurzů bylo zájmových a 65 kurzů bylo organizováno pod hlavičkou Univerzity třetího věku. Celkem se aktivit celoživotního vzdělávání v roce 2016 účastnilo více jak 10 tisíc osob (10 926), což je o 2 149 osob více než v roce předcházejícím (meziroční nárůst tak činí 24,5 %). Kurzy orientované na výkon povolání absolvovalo 3 019 účastníků, zájmových kurzů se účastnilo 6 774 účastníků a Univerzity třetího věku 1 133 účastníků. Nejvíce kurzů bylo realizováno v oblasti přírodních věd (54 % účastníků), a to zejména díky vzdělávacím aktivitám Mezinárodního environmentálního vzdělávacího, poradenského a informačního střediska ochrany vod Vodňany (středisko MEVPIS Vodňany náleží k Fakultě rybářství a ochrany vod JU). 17 % účastníků navštívilo kurzy zaměřené na společenské vědy, 13 % účastníků kurzy z oblasti pedagogiky, učitelství a sociální péče a 9 % účastníků si zvolilo kurzy z oblasti zemědělství, lesnictví a veterinárních věd.

Vzhledem k velmi rozmanitému charakteru i zaměření jednotlivých součástí JU jsou partnerské organizace i formy spolupráce v rámci třetí role JU velmi rozdílné. Jednotlivé fakulty spolupracují s vlastním okruhem organizací, které se liší jak typem své činnosti, tak i možnostmi zapojení studentů do takovéto spolupráce. Obecně je možné spolupráci s regionální aplikační sférou na JU rozdělit do několika forem – zapojení odborníků z praxe ve studijních programech, řešení konkrétních praktických problémů v rámci semestrálních, bakalářských i diplomových projektů, odborné stáže studentů v podnicích a dalších institucích, praxe studentů na základních a středních školách, smluvní provádění odborných prací servisního nebo výzkumného charakteru, poskytování odborných konzultací a poradenství, realizace společných projektů, organizace odborných přednášek a seminářů, zajišťování školení reprezentantů státní správy a samosprávy, působení v nejrůznějších pracovních skupinách, odborných grémiích a platformách formujících dění v regionu, spolupráce na přípravě strategií a plánů rozvoje regionu či zapojení do projektů, strategií a studií zaměřených na řešení environmentálních, sociálních a celospolečenských problémů včetně projektů charitativního charakteru. To, že je JU v tomto směru více než úspěšná, dokládají např. výsledky studie **„Bohatství v rozmanitosti. Profily veřejných vysokých škol a fakult v ČR 2016“**, v rámci které JU obdržela nejvyšší možné hodnocení právě v oblasti regionálního rozvoje a sociální inkluze.

Jako konkrétní příklady takové spolupráce z posledních let je možné uvést přípravu strategie rozvoje nově vzniklé obce Polná na Šumavě s místní částí Květušín v uvolněné části Vojenského újezdu Boletice, spolupráci na evaluaci strategického plánu rozvoje Jihočeského kraje, účast v pracovní skupině pro přípravu strategie rozvoje města České Budějovice, konzultaci různých sociálních témat s radními a členy sociální komise města a na celostátní úrovni spolupráci s Ministerstvem práce a sociálních věcí na přípravě novely zákona o sociálních službách a inovaci Minimálního standardu Asociace vzdělavatelů v sociální práci, odbornou garanci nově sjednané spolupráce mezi Národními parky Šumava a Bavorský les v oblasti vědeckého bádání, zastoupení v radě Národního parku Šumava a aktivní působení v nové odborné platformě Vědci pro Šumavu, jejímž posláním je prezentace vědeckých poznatků týkajících se Šumavy směrem k médiím, státní správě i široké veřejnosti, spolupráci na projektech návratu ohrožených druhů zvířat do české přírody a obnovy jejich populace v nejvíce postižených oblastech (např. raci, vybrané druhy ryb, divocí koně, zubři, losi a zpětně šlechtění pratuři), spolupráci při vytvoření plemenné knihy kriticky ohroženého krokodýla siamského s protivínskou zoologickou zahradou, která je zaměřena právě na chov krokodýlů, realizaci projektu dlouhodobého monitoringu dopadů Jaderné elektrárny Temelín na životní prostředí a projektu zaměřeného na aplikaci pokusného ošetření dřevin, uskutečňování aktivit zaměřených na propojování zemědělského školství, vzdělávání a aplikovaného výzkumu s podnikatelskou praxí v Jihočeském kraji či spolupráci na záchranných archeologických výzkumech. Podrobnější informace o třetí roli JU lze najít zejména ve Výročních zprávách o činnosti JU, a to konkrétně po jednotlivých fakultách.

7 KONTROLNÍ SYSTÉM V HOSPODAŘENÍ VYSOKÉ ŠKOLY

JU zajišťuje v rámci vnitřního kontrolního systému finanční kontrolu vycházející ze současně platných legislativních ustanovení, konkrétně zákona č. 320/2001 Sb., o finanční kontrole ve veřejné správě, v platném znění, a prováděcí vyhlášky Ministerstva financí č. 416/2004 Sb.

Řídící kontrola je na JU zajištěna prostřednictvím vedoucích nebo jimi pověřených zaměstnanců, kteří zajišťují přímé uskutečňování operací. Kontrola plánovaných a připravovaných operací je na JU vymezena Opatřením rektora k realizaci vnitřního a kontrolního systému R 66 z 30. 10. 2006.

Výkon předběžné řídicí kontroly dle zákona č. 320/2001 Sb., je na součástech JU a rektorátu JU zajištěn odpovědnými zaměstnanci, které určují rektor, děkani fakult nebo ředitelé součástí. Příkazcem operace je na každé součásti a rektorátu JU vedoucí pracoviště nebo řešitel projektu. Funkci správce rozpočtu vykonávají většinou tajemníci nebo ekonomové jednotlivých součástí, na rektorátu pověřený zaměstnanec. Předběžná kontrola na pozici hlavní účetní je prováděna účetními jednotlivých součástí, které jsou odpovědné za zaúčtování účetních případů. Průběžná a následná řídicí kontrola je zajišťována zaměstnanci jednotlivých součástí JU podle odpovědností vyplývajících z jejich pracovní náplně při realizaci operací (kontrola průběžná), resp. pověřenými vedoucími zaměstnanci či zaměstnanci určených útvarů při vyhodnocování a revizi uskutečněných operací se znalostí charakteru úkolů jednotlivých pracovišť, odpovídajících zdrojů jejich financování, příslušných právních předpisů atd. (kontrola následná).

Průběžné sledování a prověřování systému finanční kontroly je prováděno na JU útvarem interního auditu a kontroly. Činnost tohoto útvaru probíhá na základě ročního plánu, který je schválen rektorem. Auditní a kontrolní činnost útvaru a její výstupy za jednotlivé roky jsou podrobněji popsány ve výročních zprávách o činnosti JU, souhrn nejvýznamnějších zjištění a doporučení je součástí ročních zpráv o činnosti interního auditu.

8 AKTUÁLNÍ ÚKOLY V OBLASTI ROZVOJE SYSTÉMU VNITŘNÍHO ZAJIŠŤOVÁNÍ A HODNOCENÍ KVALITY

Nastavování systému zajišťování a hodnocení kvality představuje nikdy nekončící proces, v nejbližším období jde zejména o přípravu na institucionální akreditace ve vybraných oblastech vzdělávání na JU, rozvoj činnosti **Mezinárodní rady JU**, včetně překladu řady vnitřních norem JU do anglického jazyka, posilování internacionalizace (včetně posilování výuky v cizích jazycích), následně je pak zvažováno posouzení renomovanou zahraniční agenturou. V neposlední řadě JU spatřuje potenciál dalšího rozvoje kvality také v dokončení implementace jednotného systému hodnocení akademických a neakademických pracovníků na všech součástech JU v průběhu roku 2018 a rovněž v aktuálně zahajovaném projektu OP VVV Rozvoj kapacit pro vědu a výzkum, jehož cílem je implementace pravidel a procesů vedoucích k získání ocenění **HR Award**. Nastavení podmínek v souladu s tímto oceněním zajistí zvýšení atraktivity JU jako vědeckého pracoviště v mezinárodním měřítku a vytvoří optimální pracovní prostředí pro výzkumné pracovníky.

9 ZÁVĚR

Komplexní hodnocení kvality JU proběhlo v roce 2017 (s dokončením na úrovni Rady pro vnitřní hodnocení JU na počátku roku 2018) za léta 2012–2016, a to v souladu s vnitřními předpisy a dalšími normami JU, jež prošly celkovou revizí v letech 2016–2017 v důsledku novelizace zákona o vysokých školách, kontinuální proces zajišťování kvality a její hodnocení bude probíhat v nejbližších letech zejména na úrovni zpracovávání ročních dodatků k těmto sebehodnotícím zprávám, důraz bude kladen také na snahu o kontinuální zlepšování kvality všech činností uskutečňovaných JU. V této souvislosti JU očekává nové podněty také od nově zřízené Mezinárodní rady JU.

Základní popis systému zajišťování a vnitřního hodnocení kvality vzdělávací, tvůrčí a s nimi souvisejících činností, jeho jednotlivých procesů, orgánů a dalších relevantních aktérů na úrovni univerzity i jejích jednotlivých součástí obsahují Pravidla systému zajišťování kvality vzdělávací, tvůrčí a s nimi souvisejících činností a vnitřního hodnocení kvality vzdělávací, tvůrčí a s nimi souvisejících činností JU. Pravomoci a odpovědnosti za kvalitu vzdělávací činnosti, tvůrčí činnosti a s nimi souvisejících činností dále rozpracovávají organizační řád JU, rektorátu JU a jednotlivých fakult a příslušná opatření, nařízení či metodiky vydávané na celouniverzitní úrovni formou opatření rektora, prorektora či kvestora, na úrovni fakult pak děkana, proděkana či tajemníka. Všechny uvedené předpisy dohromady tvoří funkční celek, který je podrobován pravidelnému přezkoumávání na úrovni jednotlivých fakult i na úrovni celouniverzitní.

Výsledkem hodnocení je také **zhodnocení silných a slabých stránek JU**. V novém nastavení procesů zajišťování a hodnocení kvality JU spatřuje především **příležitosti** k novému zajištění kvality všech svých činností, mj. v souvislosti s rozvojem vnitřní samosprávy univerzity, s posilováním souvislosti vědecké (tvůrčí) činnosti s činností vzdělávací, s posilováním systému zpětných vazeb od relevantních aktérů, s jasnější profilací studijních programů, ale také s důrazem na mezinárodní, národní i regionální ukotvení univerzity, rozvíjení a kultivaci vzdělávací a tvůrčí činnosti i v plnění třetí role JU v kontextu Jihočeského kraje a České republiky jako celku.

SWOT analýza (shrnutí)

Silné stránky:

- rozmanitost oblastí vzdělávací a tvůrčí činnosti,
- úzké propojení vědy a vzdělávání v řadě oblastí vzdělávání,
- kvalitní přístrojové vybavení,
- kvalitní odborníci v řadě oblastí vzdělávání,
- výrazná role v regionu se silnými celostátními i zahraničními přesahy,
- spolupráce s Akademií věd ČR,
- posilující kvalita souvisejících činností (KaM, AK JU).

Slabé stránky:

- velký počet úzce specializovaných oborů a jejich překryvy,
- obtížná dopravní dostupnost jižních Čech, resp. JU (zaměstnanci, studenti, internacionalizace),
- obtížné posilování zaměstnanci z jiných regionů ČR,
- nerozvinutá mezifakultní a mezioborová spolupráce,
- nízké jazykové kompetence některých zaměstnanců,
- nízká úspěšnost získávání externích zdrojů na některých fakultách.

Příležitosti:

- nové akreditace - promýšlení nového pojetí studijních programů,
- nové hodnocení kvality – novela zákona o vysokých školách,
- kvalitní zázemí pro výuku a výzkum,

- stabilizace a nastavení priorit JU,
- nová metodika hodnocení vědy – důraz na kvalitu nikoli kvantitu.

Hrozby:

- neúměrný nárůst administrativní zátěže na všech úrovních řízení (neustále narůstající legislativa, která nereflektuje specifika vysokých škol),
- nepředvídatelnost financování vysokých škol, vzdělávání a výzkumu, důraz na aplikovaný výzkum,
- úroveň vzdělání maturantů, jejich kvalita,
- demografická situace (počty studentů).

10 SEZNAM ZKRATEK

Zkratka	Význam zkratky
AD	Active Directory
AIVD	Asociace institucí vzdělávání dospělých
AK ČR	Akreditační komise České republiky
AK JU	Akreditační komise Jihočeské univerzity v Českých Budějovicích (2012–2016)
APS	Akademické počítačové středisko
AV ČR	Akademie věd České republiky
B	Bakalářské studium
BSP	Bakalářský studijní program
CBRNE	Chemical, Biological, Radiological, Nuclear, Explosive materials (chemické, biologické, radioaktivní, nukleární a výbušné látky)
CD	Kompaktní disk
CEEPUS	Central European Exchange Programme for University Studies
CIT	Centrum informačních technologií
CŽV	Celoživotní vzdělávání
ČR	Česká republika
DAAD	Deutscher Akademischer Austauschdienst
DHCP	Protokol používaný pro automatickou konfiguraci počítačů připojených do počítačové sítě
DNS	Hierarchický systém doménových jmen, jehož hlavním úkolem a příčinou vzniku jsou vzájemné převody doménových jmen a IP adres uzlů sítě.
DSP	Doktorský studijní program
DVPP	Další vzdělávání pedagogických pracovníků
ECTS	European Credit Transfer and Accumulation System (Evropský kreditový systém)
EF	Ekonomická fakulta
EFQM	Evropská nadace pro management kvality
ERIH+	European Reference Index for the Humanities
ESF	Evropský sociální fond
EU	Evropská unie
FF	Filozofická fakulta
FROV	Fakulta rybářství a ochrany vod
FTP	Protokol pro přenos souborů mezi počítači pomocí počítačové sítě
GA JU	Grantová agentura Jihočeské univerzity v Českých Budějovicích
HD	HelpDesk
ICT	Informační a komunikační technologie
IDM	Informační systém pro správu uživatelských identit
iFIS	Finanční a ekonomický systém
IS HAP	Informační systém pro hodnocení akademických pracovníků
IT	Informační technologie
JU	Jihočeská univerzita v Českých Budějovicích
KAAD	Katholischer Akademischer Ausländer-Dienst
KC	Kartové centrum
LDAP	Protokol pro ukládání a přístup k datům na adresářovém serveru)

Zkratka	Význam zkratky
M	Magisterské studium
MEVPIS	Mezinárodní environmentální vzdělávací, poradenské a informační středisko ochrany vod Vodňany
MIS	Manažerský informační systém
MPSV	Ministerstvo práce a sociálních věcí
MS	Microsoft
MSP	Magisterský studijní program
MŠMT	Ministerstvo školství, mládeže a tělovýchovy
MTZ	Materiálně technické zabezpečení
N	Navazující magisterské studium
NAÚ	Národní akreditační úřad pro vysoké školství
NMSP	Navazující magisterský studijní program
OBD	Systém pro evidenci publikační činnosti
OP VVV	Operační program Výzkum, vývoj a vzdělávání
P	Doktorské studium
PC	Personal Computer (osobní počítač)
PF	Pedagogická fakulta
PKI	Infrastruktura správy a distribuce veřejných klíčů
PřF	Přírodovědecká fakulta
RIV	Rejstřík informací o výsledcích
RUV	Registr uměleckých výkonů
RVO	Rozvoj výzkumné organizace
SIS	Středisko informačních systémů
STAG	Informační systém studijní agendy
SWOT	Univerzální analytická technika zaměřená na zhodnocení vnitřních a vnějších faktorů ovlivňujících úspěšnost organizace nebo nějakého konkrétního záměru (S = Strengths – silné stránky; W = Weaknesses – slabé stránky; O = Opportunities – příležitosti; T = Threats – hrozby)
TA ČR	Technologická agentura České republiky
TF	Teologická fakulta
U3V	Univerzita třetího věku
UCSC	Univerzita Cattolica del Sacro Cuore, Itálie
UFR	Unité de Formation et de Recherche
UNESCO/CEEPES	The European Centre for Higher Education / Centre Européen pour l'Enseignement Supérieur
USB	International Student Club (Mezinárodní studentský klub)
VaV	Výzkum a vývoj
VERSO	Aplikační prostředí
VPN	Virtuální privátní síť
WoS	Web of Science
ZF	Zemědělská fakulta
ZSF	Zdravotně sociální fakulta

11 PŘÍLOHY A PODKLADOVÉ DOKUMENTY

Příloha 1: Přehled uskutečněných hodnocení za posledních 5 let

Příloha 2: Přehled poskytovaných ICT služeb

Příloha 3: Postup při podávání žádostí o akreditaci studijního programu (nový program mimo institucionální akreditaci)

Příloha 4: Postup pro nahlašování a řízení neshod v rámci systému zajišťování a hodnocení kvality

Příloha 1: Přehled uskutečněných hodnocení za posledních 5 let

Hodnocení kvality vzdělávací činnosti

V rámci hodnocení kvality vzdělávací činnosti je sledováno zejména hodnocení studijních programů/oborů a souvisejících kvalifikačních prací, vyhodnocování procesů zpětné vazby od členů akademické obce, uchazečů o studium, absolventů a zaměstnavatelů absolventů. Přihlíží se také k uplatnění absolventů v praxi, míře řádného ukončování studia a ukončování studia jinak než řádně či míře neúspěšnosti v přijímacím řízení. Podkladem pro hodnocení studijních programů/oborů je Sebehodnotící zpráva studijního programu/oboru předložená garantem příslušného studijního programu/oboru.

Uskutečněná hodnocení kvality vzdělávací činnosti

Fakulta	Název oboru	Typ studia	Hodnocené období	Rok hodnocení
EF JU	Finanční a pojistná matematika	B	2012–2016	2017
EF JU	Strukturální politika EU pro veřejnou správu	B	2012–2016	2017
EF JU	Obchodní podnikání	B	2012–2016	2017
EF JU	Řízení a ekonomika podniku	B	2012–2016	2017
EF JU	Účetnictví a finanční řízení podniku	B	2012–2016	2017
EF JU	Ekonomická informatika	B	2012–2016	2017
EF JU	Economic Informatics	B	2012–2016	2017
EF JU	Obchodní podnikání	N	2012–2016	2017
EF JU	Řízení a ekonomika podniku	N	2012–2016	2017
EF JU	Strukturální politika EU a rozvoj venkova	N	2012–2016	2017
EF JU	Účetnictví a finanční řízení podniku	N	2012–2016	2017
EF JU	Commerce and Entrepreneurship	N	2012–2016	2017
EF JU	Regional and European Project Management (program bez oboru)	N	2012–2016	2017
EF JU	Ekonomická informatika	N	2012–2016	2017
EF JU	Řízení a ekonomika podniku	P	2012–2016	2017
FF JU	Kulturní studia (jednooborové)	B	2012–2016	2017
FF JU	Archeologie (dvouoborové)	B	2012–2016	2017
FF JU	Archivnictví (jednooborové)	B	2012–2016	2017
FF JU	Archivnictví (dvouoborové)	B	2012–2016	2017
FF JU	Historie (jednooborové)	B	2012–2016	2017
FF JU	Historie (dvouoborové)	B	2012–2016	2017
FF JU	Archeologie (jednooborové)	B	2012–2016	2017
FF JU	Anglický jazyk a literatura (dvouoborové)	B	2012–2016	2017
FF JU	Bohemistika (jednooborové)	B	2012–2016	2017
FF JU	Bohemistika (dvouoborové)	B	2012–2016	2017
FF JU	Česko-německá areálová studia (jednooborové)	B	2012–2016	2017
FF JU	Francouzský jazyk pro evropský a mezinárodní obchod	B	2012–2016	2017
FF JU	Francouzský jazyk a literatura (jednooborové)	B	2012–2016	2017
FF JU	Francouzský jazyk a literatura (dvouoborové)	B	2012–2016	2017
FF JU	Italský jazyk (jednooborové)	B	2012–2016	2017
FF JU	Italský jazyk a literatura (dvouoborové)	B	2012–2016	2017
FF JU	Italský jazyk pro evropský a mezinárodní obchod	B	2012–2016	2017

Fakulta	Název oboru	Typ studia	Hodnocené období	Rok hodnocení
FF JU	Německý jazyk a literatura (dvouoborové)	B	2012–2016	2017
FF JU	Španělský jazyk a literatura (jednooborové)	B	2012–2016	2017
FF JU	Španělský jazyk a literatura (dvouoborové)	B	2012–2016	2017
FF JU	Španělský jazyk pro evropský a mezinárodní obchod	B	2012–2016	2017
FF JU	Estetika (jednooborové) / Estetika (dvouoborové)	B	2012–2016	2017
FF JU	Dějiny umění (jednooborové)	B	2012–2016	2017
FF JU	Dějiny umění (dvouoborové)	B	2012–2016	2017
FF JU	Kulturní studia (jednooborové)	N	2012–2016	2017
FF JU	Historie (jednooborové)	N	2012–2016	2017
FF JU	Historie (dvouoborové)	N	2012–2016	2017
FF JU	Archeologie (jednooborové)	N	2012–2016	2017
FF JU	Archivnictví (jednooborové)	N	2012–2016	2017
FF JU	Anglická a americká literatura (dvouoborové)	N	2012–2016	2017
FF JU	Bohemistika (jednooborové)	N	2012–2016	2017
FF JU	Bohemistika (dvouoborové)	N	2012–2016	2017
FF JU	Česko-německá areálová studia (jednooborové)	N	2012–2016	2017
FF JU	Francouzský jazyk (jednooborové)	N	2012–2016	2017
FF JU	Francouzský jazyk a literatura (dvouoborové)	N	2012–2016	2017
FF JU	Italský jazyk (jednooborové)	N	2012–2016	2017
FF JU	Italský jazyk a literatura (dvouoborové)	N	2012–2016	2017
FF JU	Španělský jazyk (jednooborové)	N	2012–2016	2017
FF JU	Španělský jazyk a literatura (dvouoborové)	N	2012–2016	2017
FF JU	Učitelství anglického jazyka a literatury pro střední školy (dvouoborové)	N	2012–2016	2017
FF JU	Učitelství českého jazyka a literatury pro střední školy	N	2012–2016	2017
FF JU	Učitelství dějepisu pro střední školy	N	2012–2016	2017
FF JU	Učitelství francouzského jazyka pro střední školy	N	2012–2016	2017
FF JU	Učitelství italského jazyka pro střední školy	N	2012–2016	2017
FF JU	Učitelství španělského jazyka pro střední školy	N	2012–2016	2017
FF JU	Dějiny a filozofie umění	N	2012–2016	2017
FF JU	České dějiny / Tschechische Geschichte	P	2012–2016	2017
FF JU	Pomocné vědy historické	P	2012–2016	2017
FF JU	Archeologie	P	2012–2016	2017
FF JU	Český jazyk	P	2012–2016	2017
FF JU	Románské jazyky	P	2012–2016	2017
FF JU	Dějiny novější české literatury / History of 19th and 20th Century Literature	P	2012–2016	2017
FROV JU	Ochrana vod	B	2012–2016	2017
FROV JU	Rybářství	B	2012–2016	2017
FROV JU	Rybářství a ochrana vod / Fishery and Protection of Waters	N	2012–2016	2017
FROV JU	Rybářství / Fishery	P	2012–2016	2017
TF JU	Filozofie a religionistika	B	2012–2016	2017
TF JU	Teologie (jednooborové) / Teologie (dvouoborové)	B	2012–2016	2017

Fakulta	Název oboru	Typ studia	Hodnocené období	Rok hodnocení
TF JU	Pedagogika volného času	B	2012–2016	2017
TF JU	Sociální a charitativní práce	B	2012–2016	2017
TF JU	Filozofie	N	2012–2016	2017
TF JU	Teologie	N	2012–2016	2017
TF JU	Teologie služby	N	2012–2016	2017
TF JU	Učitelství náboženství a etiky	N	2012–2016	2017
TF JU	Pedagogika volného času	N	2012–2016	2017
TF JU	Etika v sociální práci	N	2012–2016	2017
TF JU	Teologie	M	2012–2016	2017
TF JU	Filozofie / Philosophy	P	2012–2016	2017
TF JU	Charitativní práce	P	2012–2016	2017
TF JU	Teologie / Theologie / Theology	P	2012–2016	2017
PF JU	Geografie pro veřejnou správu	B	2012–2016	2017
PF JU	Cizí jazyky pro evropský a mezinárodní obchod - ruský jazyk	B	2012–2016	2017
PF JU	Tělesná výchova a sport (jednooborové)	B	2012–2016	2017
PF JU	Tělesná výchova a sport (dvouoborové)	B	2012–2016	2017
PF JU	Tělesná výchova a sport se zaměřením na vzdělávání	B	2012–2016	2017
PF JU	Speciální pedagogika předškolního věku – učitelství pro mateřské školy	B	2012–2016	2017
PF JU	Anglický jazyk se zaměřením na vzdělávání	B	2012–2016	2017
PF JU	Český jazyk a literatura se zaměřením na vzdělávání	B	2012–2016	2017
PF JU	Fyzika se zaměřením na vzdělávání	B	2012–2016	2017
PF JU	Historie se zaměřením na vzdělávání	B	2012–2016	2017
PF JU	Hra na nástroj nebo zpěv se zaměřením na vzdělávání (jednooborové)	B	2012–2016	2017
PF JU	Hudební výchova se zaměřením na vzdělávání (dvouoborové)	B	2012–2016	2017
PF JU	Chemie se zaměřením na vzdělávání	B	2012–2016	2017
PF JU	Informační technologie se zaměřením na vzdělávání	B	2012–2016	2017
PF JU	Informační technologie a e-learning (prezenční studium)	B	2012–2016	2017
PF JU	Informační technologie a e-learning (kombinované studium)	B	2012–2016	2017
PF JU	Matematika se zaměřením na vzdělávání	B	2012–2016	2017
PF JU	Německý jazyk se zaměřením na vzdělávání	B	2012–2016	2017
PF JU	Přírodopis se zaměřením na vzdělávání	B	2012–2016	2017
PF JU	Přírodovědná a ekologická výchova (prezenční studium)	B	2012–2016	2017
PF JU	Přírodovědná a ekologická výchova (kombinované studium)	B	2012–2016	2017
PF JU	Sociální pedagogika (kombinované studium)	B	2012–2016	2017
PF JU	Společenské vědy se zaměřením na vzdělávání	B	2012–2016	2017
PF JU	Technická výchova se zaměřením na vzdělávání	B	2012–2016	2017
PF JU	Učitelství odborných předmětů	B	2012–2016	2017
PF JU	Učitelství pro mateřské školy	B	2012–2016	2017

Fakulta	Název oboru	Typ studia	Hodnocené období	Rok hodnocení
PF JU	Výchova ke zdraví (prezenční studium)	B	2012–2016	2017
PF JU	Výchova ke zdraví (kombinované studium)	B	2012–2016	2017
PF JU	Výchova ke zdraví se zaměřením na vzdělávání	B	2012–2016	2017
PF JU	Výtvarná tvorba se zaměřením na vzdělávání (jednooborové)	B	2012–2016	2017
PF JU	Výtvarná tvorba se zaměřením na vzdělávání (dvouoborové)	B	2012–2016	2017
PF JU	Základy výrobní techniky se zaměřením na vzdělávání (prezenční studium)	B	2012–2016	2017
PF JU	Základy výrobní techniky se zaměřením na vzdělávání (kombinované studium)	B	2012–2016	2017
PF JU	Zeměpis se zaměřením na vzdělávání	B	2012–2016	2017
PF JU	Arteterapie	B	2012–2016	2017
PF JU	Psychologie	B	2012–2016	2017
PF JU	Učitelství tělesné výchovy pro základní školy	N	2012–2016	2017
PF JU	Učitelství anglického jazyka pro 2. stupeň základních škol	N	2012–2016	2017
PF JU	Učitelství českého jazyka a literatury pro 2. stupeň základních škol	N	2012–2016	2017
PF JU	Učitelství dějepisu pro 2. stupeň základních škol	N	2012–2016	2017
PF JU	Učitelství fyziky pro 2. stupeň základních škol (prezenční studium)	N	2012–2016	2017
PF JU	Učitelství fyziky pro 2. stupeň základních škol (kombinované studium)	N	2012–2016	2017
PF JU	Učitelství fyziky a informatiky pro 2. stupeň základních škol	N	2012–2016	2017
PF JU	Učitelství chemie pro 2. stupeň základních škol	N	2012–2016	2017
PF JU	Učitelství informatiky pro 2. stupeň základních škol	N	2012–2016	2017
PF JU	Učitelství matematiky pro 2. stupeň základních škol	N	2012–2016	2017
PF JU	Učitelství německého jazyka pro 2. stupeň základních škol	N	2012–2016	2017
PF JU	Učitelství přírodopisu pro 2. stupeň základních škol	N	2012–2016	2017
PF JU	Učitelství technické výchovy pro 2. stupeň základních škol (prezenční studium)	N	2012–2016	2017
PF JU	Učitelství technické výchovy pro 2. stupeň základních škol (kombinované studium)	N	2012–2016	2017
PF JU	Učitelství všeobecně vzdělávacích předmětů pro 2. stupeň základních škol – český jazyk jako cizí jazyk	N	2012–2016	2017
PF JU	Učitelství výchovy ke zdraví pro 2. stupeň základních škol	N	2012–2016	2017
PF JU	Učitelství výtvarné výchovy pro 2. stupeň základních škol	N	2012–2016	2017
PF JU	Učitelství výtvarné výchovy pro základní umělecké školy	N	2012–2016	2017
PF JU	Učitelství zeměpisu pro 2. stupeň základních škol	N	2012–2016	2017
PF JU	Učitelství tělesné výchovy pro střední školy	N	2012–2016	2017
PF JU	Učitelství tělesné výchovy pro střední školy (jednooborové)	N	2012–2016	2017

Fakulta	Název oboru	Typ studia	Hodnocené období	Rok hodnocení
PF JU	Učitelství hry na nástroj nebo zpěvu pro střední školy a základní umělecké školy	N	2012–2016	2017
PF JU	Učitelství hudební výchovy pro základní školy, střední školy a základní umělecké školy	N	2012–2016	2017
PF JU	Učitelství psychologie pro střední školy (dvouoborové)	N	2012–2016	2017
PF JU	Učitelství základů společenských věd a občanské výchovy pro střední školy a 2. stupeň základních škol	N	2012–2016	2017
PF JU	Vychovatelství se zaměřením na výchovu ke zdraví (prezenční studium)	N	2012–2016	2017
PF JU	Vychovatelství se zaměřením na výchovu ke zdraví (kombinované studium)	N	2012–2016	2017
PF JU	Učitelství pro 1. stupeň základních škol (prezenční studium)	M	2012–2016	2017
PF JU	Informační a komunikační technologie ve vzdělávání	P	2012–2016	2017
PF JU	Teorie vzdělávání ve fyzice	P	2012–2016	2017
PF JU	Teorie vzdělávání v matematice	P	2012–2016	2017
PF JU	Vzdělávání v biologii	P	2012–2016	2017
PF JU	Pedagogická psychologie	P	2012–2016	2017
ZSF JU	Ochrana obyvatelstva se zaměřením na CBRNE	B	2012–2016	2017
ZSF JU	Všeobecná sestra / Nurse	B	2012–2016	2017
ZSF JU	Rehabilitační - psychosociální péče o postižené děti, dospělé a seniory	B	2012–2016	2017
ZSF JU	Fyzioterapie	B	2012–2016	2017
ZSF JU	Nutriční terapeut	B	2012–2016	2017
ZSF JU	Radiologický asistent	B	2012–2016	2017
ZSF JU	Zdravotní laborant	B	2012–2016	2017
ZSF JU	Zdravotnický záchranář	B	2012–2016	2017
ZSF JU	Ochrana veřejného zdraví	B	2012–2016	2017
ZSF JU	Porodní asistentka	B	2012–2016	2017
ZSF JU	Sociální práce ve veřejné správě	B	2012–2016	2017
ZSF JU	Speciální pedagogika - vychovatelství	B	2012–2016	2017
ZSF JU	Civilní nouzová připravenost	N	2012–2016	2017
ZSF JU	Ošetřovatelství ve vybraných klinických oborech	N	2012–2016	2017
ZSF JU	Rehabilitační - psychosociální péče o postižené děti, dospělé a seniory	N	2012–2016	2017
ZSF JU	Odborný pracovník v ochraně a podpoře veřejného zdraví	N	2012–2016	2017
ZSF JU	Ošetřovatelství / Nursing (program bez oboru)	P	2012–2016	2017
ZSF JU	Rehabilitace (program bez oboru)	P	2012–2016	2017
PřF JU	Matematika pro vzdělávání (dvouoborové)	B	2012–2016	2017/2018
PřF JU	Aplikovaná matematika	B	2012–2016	2017/2018
PřF JU	Biologická chemie / Biological Chemistry	B	2012–2016	2017/2018
PřF JU	Chemie (jednooborové)	B	2012–2016	2017/2018
PřF JU	Chemie pro vzdělávání (dvouoborové)	B	2012–2016	2017/2018
PřF JU	Biologie	B	2012–2016	2017/2018
PřF JU	Biologie pro vzdělávání (dvouoborové)	B	2012–2016	2017/2018

Fakulta	Název oboru	Typ studia	Hodnocené období	Rok hodnocení
PřF JU	Biomedicínská laboratorní technika	B	2012–2016	2017/2018
PřF JU	Biofyzika	B	2012–2016	2017/2018
PřF JU	Péče o životní prostředí	B	2012–2016	2017/2018
PřF JU	Fyzika	B	2012–2016	2017/2018
PřF JU	Fyzika pro vzdělávání	B	2012–2016	2017/2018
PřF JU	Informatika pro vzdělávání (dvouoborové)	B	2012–2016	2017/2018
PřF JU	Aplikovaná informatika	B	2012–2016	2017/2018
PřF JU	Bioinformatics	B	2012–2016	2017/2018
PřF JU	Měřicí a výpočetní technika	B	2012–2016	2017/2018
PřF JU	Mechatronika	B	2012–2016	2017/2018
PřF JU	Učitelství matematiky pro střední školy	N	2012–2016	2017/2018
PřF JU	Biologická chemie / Biological Chemistry	N	2012–2016	2017/2018
PřF JU	Biochemie	N	2012–2016	2017/2018
PřF JU	Chemie životního prostředí	N	2012–2016	2017/2018
PřF JU	Učitelství chemie pro střední školy (dvouoborové)	N	2012–2016	2017/2018
PřF JU	Experimentální biologie / Experimental Biology	N	2012–2016	2017/2018
PřF JU	Klinická biologie	N	2012–2016	2017/2018
PřF JU	Parazitologie / Parasitology	N	2012–2016	2017/2018
PřF JU	Biologie ekosystémů / Ecosystem Biology	N	2012–2016	2017/2018
PřF JU	Učitelství biologie pro střední školy	N	2012–2016	2017/2018
PřF JU	Zoologie / Zoology	N	2012–2016	2017/2018
PřF JU	Botanika / Botany	N	2012–2016	2017/2018
PřF JU	Biofyzika	N	2012–2016	2017/2018
PřF JU	Učitelství fyziky pro střední školy	N	2012–2016	2017/2018
PřF JU	Fyzikální měření a modelování	N	2012–2016	2017/2018
PřF JU	Aplikovaná informatika	N	2012–2016	2017/2018
PřF JU	Učitelství informatiky pro střední školy	N	2012–2016	2017/2018
PřF JU	Entomologie / Entomology	P	2012–2016	2017/2018
PřF JU	Hydrobiologie / Hydrobiology	P	2012–2016	2017/2018
PřF JU	Infekční biologie / Infection Biology	P	2012–2016	2017/2018
PřF JU	Parazitologie / Parasitology	P	2012–2016	2017/2018
PřF JU	Biologie ekosystémů / Ecosystem Biology	P	2012–2016	2017/2018
PřF JU	Zoologie / Zoology	P	2012–2016	2017/2018
PřF JU	Botanika / Botany	P	2012–2016	2017/2018
PřF JU	Fyziologie a vývojová biologie / Physiology and Developmental Biology	P	2012–2016	2017/2018
PřF JU	Biofyzika / Biophysics	P	2012–2016	2017/2018
PřF JU	Molekulární a buněčná biologie a genetika / Molecular and Cell Biology and Genetics	P	2012–2016	2017/2018
ZF JU	Zootechnika	B	2012–2016	2017/2018
ZF JU	Biologie a ochrana zájmových organismů	B	2012–2016	2017/2018
ZF JU	Pozemkové úpravy a převody nemovitostí	B	2012–2016	2017/2018
ZF JU	Agropodnikání	B	2012–2016	2017/2018
ZF JU	Agroekologie	B	2012–2016	2017/2018
ZF JU	Trvale udržitelné systémy hospodaření v krajině	B	2012–2016	2017/2018

Fakulta	Název oboru	Typ studia	Hodnocené období	Rok hodnocení
ZF JU	Zemědělská a dopravní technika: obchod, servis a služby	B	2012–2016	2017/2018
ZF JU	Zemědělské biotechnologie	B	2012–2016	2017/2018
ZF JU	Zemědělství	B	2012–2016	2017/2018
ZF JU	Agroekologie	N	2012–2016	2017/2018
ZF JU	Agropodnikání	N	2012–2016	2017/2018
ZF JU	Kvalita zemědělských produktů	N	2012–2016	2017/2018
ZF JU	Zemědělské biotechnologie	N	2012–2016	2017/2018
ZF JU	Zemědělská a dopravní technika	N	2012–2016	2017/2018
ZF JU	Zemědělské inženýrství	N	2012–2016	2017/2018
ZF JU	Multifunctional Agriculture	N	2012–2016	2017/2018
ZF JU	Zootechnika	N	2012–2016	2017/2018
ZF JU	Biologie a ochrana zájmových organismů	N	2012–2016	2017/2018
ZF JU	Pozemkové úpravy a převody nemovitostí	N	2012–2016	2017/2018
ZF JU	Zemědělská chemie	P	2012–2016	2017/2018
ZF JU	Aplikovaná a krajinná ekologie	P	2012–2016	2017/2018
ZF JU	Agroekologie	P	2012–2016	2017/2018
ZF JU	Obecná produkce rostlinná	P	2012–2016	2017/2018
ZF JU	Speciální produkce rostlinná	P	2012–2016	2017/2018
ZF JU	Obecná zootechnika	P	2012–2016	2017/2018
ZF JU	Speciální zootechnika	P	2012–2016	2017/2018
ZF JU	Zoohygiena a prevence chorob hospodářských zvířat	P	2012–2016	2017/2018
ZF JU	Zemědělské biotechnologie	P	2012–2016	2017/2018

Hodnocení kvality programů celoživotního vzdělávání

V rámci hodnocení kvality programů celoživotního vzdělávání se přihlíží zejména k zpětné vazbě od účastníků a absolventů jednotlivých programů celoživotního vzdělávání. Předmětem hodnocení je zejména kvalita výuky a organizačního zajištění programů, dále zajištění propagace programů celoživotního vzdělávání, vývoj zájmu o nabízené programy a poptávky po programech celoživotního vzdělávání. Podkladem pro hodnocení programů celoživotního vzdělávání je Hodnotící zpráva programů celoživotního vzdělávání, kterou zpracovává Rada celoživotního vzdělávání jmenovaná podle Řádu celoživotního vzdělávání.

Uskutečněná hodnocení kvality programů celoživotního vzdělávání

Název hodnocení	Hodnocené období	Rok hodnocení
Celoživotní vzdělávání na JU	2012–2016	2017/2018

Hodnocení kvality tvůrčí činnosti

Kvalita tvůrčí činnosti je posuzována s ohledem na strategické dokumenty JU, strategické záměry a celkovou koncepci rozvoje tvůrčí činnosti na JU a jejich jednotlivých fakultách v souladu se strategickými dokumenty fakult a jejich odborným zaměřením. Sledován je rovněž soulad tvůrčí činnosti s jednotlivými studijními programy a oblastmi vzdělávání. Hodnocení tvůrčí činnosti respektuje odlišné publikační a citační strategie jednotlivých oborů a vychází tak především ze srovnání výkonu podobných oborů v rámci JU, v rámci České republiky a z mezinárodního srovnání daných oborů. Východiskem pro hodnocení kvality

tvůrčí činnosti je vedle posouzení kvality výsledků a bibliometrických analýz také Sebehodnotící zpráva fakulty, kterou předkládá děkan fakulty.

Uskutečněná hodnocení kvality tvůrčí činnosti

Název hodnocení	Hodnocené období	Rok hodnocení
Hodnocení tvůrčí činnosti EF JU	2012–2016	2017/2018
Hodnocení tvůrčí činnosti FF JU	2012–2016	2017/2018
Hodnocení tvůrčí činnosti PF JU	2012–2016	2017/2018
Hodnocení tvůrčí činnosti PŘF JU	2012–2016	2017/2018
Hodnocení tvůrčí činnosti FROV JU	2012–2016	2017/2018
Hodnocení tvůrčí činnosti TF JU	2012–2016	2017/2018
Hodnocení tvůrčí činnosti ZSF JU	2012–2016	2017/2018
Hodnocení tvůrčí činnosti ZF JU	2012–2016	2017/2018

Hodnocení kvality souvisejících činností

Kvalitou souvisejících činností se rozumí zejména kvalita činností, které podporují hlavní poslání JU, tj. kvalitu vzdělávací a tvůrčí činnosti. Do souvisejících činností jsou zahrnuty především řízení a správa univerzity, infrastruktura, personální a finanční zdroje, informační a poradenské systémy a služby, včetně knihoven, ediční a nakladatelská činnost, ubytování a stravování studentů a zajištění zázemí pro jejich volnočasové aktivity. Východiskem pro hodnocení kvality souvisejících činností je Zpráva o kvalitě souvisejících činností, kterou předkládá ředitel příslušného celoškolského pracoviště či vedoucí jiného pracoviště nebo útvaru odpovědného za realizaci souvisejících činností.

Uskutečněná hodnocení kvality souvisejících činností

Hodnocená celouniverzitní pracoviště / související činnosti	Hodnocené období	Rok hodnocení
Akademická knihovna JU	2012–2016	2017/2018
Centrum informačních technologií JU	2012–2016	2017/2018
Britské centrum JU	2012–2016	2017/2018
Koleje a menzy JU	2012–2016	2017/2018
Dětská skupina Kvítek	2012–2016	2017/2018
Centrum podpory studentů se specifickými potřebami JU	2012–2016	2017/2018
Goethe centrum JU	2012–2016	2017/2018
Univerzitní nakladatelství EPISTEME	2012–2016	2017/2018
Sportoviště JU	2012–2016	2017/2018

Další hodnocení a příklady realizovaných průzkumů a šetření

Uskutečněná další hodnocení, celostátní a celouniverzitní průzkumy a šetření

Název hodnocení / průzkumu / šetření	Rok (frekvence) hodnocení
Hodnocení akademických pracovníků	1x ročně
Hodnocení ostatních zaměstnanců	1x ročně
Studentské hodnocení výuky (předmětová anketa)	1x za semestr
Personální audit neakademických pracovníků JU	2016
Průzkum uživatelské přívětivosti informačního systému JU (realizován v návaznosti na Personální audit neakademických pracovníků JU)	2016

Název hodnocení / průzkumu / šetření	Rok (frekvence) hodnocení
Celostátní šetření EUROSTUDENT (postoje a životní podmínky vysokoškolských studentů)	2013, 2016
Celonárodní průzkum informační gramotnosti vysokoškolských studentů	2015
Celostátní šetření REFLEX (zaměstnatelnost a uplatnění absolventů vysokých škol na pracovním trhu a hodnocení získaného vysokoškolského vzdělání)	2013

Příklady fakultních průzkumů a šetření využívaných v rámci zpětnovazebných mechanismů

Název hodnocení / průzkumu / šetření
<ul style="list-style-type: none"> • Průzkum zájmu o vysokoškolské studium mezi studenty středních škol. • Šetření mezi účastníky přijímacího řízení (hodnocení procesu přijímacího řízení, komunikace s uchazeči o studium a komunikačních kanálů, na základě kterých uchazeči získali informace o možnostech studia a nabízených studijních programech). • Šetření mezi studenty prvních ročníků bakalářského studia (motivace ke studiu, očekávání spojená se studiem, problémy přechodu ze střední na vysokou školu). • Šetření mezi studenty opouštějící studium bez řádného absolutoria (zjišťování důvodů zanechání/ukončení studia, problémů spojených se studiem, hodnocení organizačního zajištění výuky, podmínek ke studiu). • Šetření mezi studenty končících ročníků studia – samostatně pro různé typy studia (bakalářské, magisterské, doktorské) či konkrétní studijní obory (retrospektivní hodnocení absolvovaného studia, případné pokračování v návazném studiu). • Průzkum mezi studenty zaměřený na studentské praxe. • Průzkum zájmu studentů o novou formu benefičního odměňování aktivních studentů. • Průzkum zájmu studentů o nabídku doučování ve vybraných předmětech. • Šetření mezi absolventy (přechod z vysoké školy na trh práce, rychlost nalezení pracovního místa, aktuálně zastávaná pracovní pozice, platové podmínky absolventů, hodnocení nabytých kompetencí s ohledem na požadavky zastávaných pracovních pozic či zájem absolventů o vstup do celouniverzitního ALUMNI klubu JU nebo fakultních absolventských klubů). • Průzkum mezi členy celouniverzitního ALUMNI klubu JU nebo fakultních absolventských klubů (možnosti aktivní spolupráce, nabídka benefitů, odběr novinek) • Zjišťování zpětné vazby od účastníků akcí pořádaných jednotlivými fakultami (např. v rámci aktivit celoživotního vzdělávání). • Průzkum mezi fakultními partnery a významnými zaměstnavateli absolventů (zájem o spolupráci, formy spolupráce, monitoring potřeb dalšího vzdělávání zaměstnanců). • Šetření mezi zaměstnanci (spokojenost zaměstnanců s pracovními podmínkami, finančním ohodnocením, možnostmi kariéerního rozvoje, nabídkou dalšího vzdělávání). • Průzkum potřeb dalšího vzdělávání zaměstnanců jednotlivých součástí univerzity. • Fakultní audity zaměřené na klíčové procesy řízení a na naplňování požadavků EFQM (Evropská nadace pro management kvality). • Šetření prováděná v rámci řešení fakultních vědeckých projektů (různé cílové skupiny dle oblasti bádání) či v rámci studentských kvalifikačních prací.

Příloha 2: Přehled poskytovaných ICT služeb

Na JU správu a rozvoj centralizovaných informačních systémů a informační infrastruktury zajišťuje celouniverzitní pracoviště – **Centrum informačních technologií (CIT) JU**. CIT v současné době zahrnuje:

- **Akademické počítačové středisko (APS CIT)** zajišťuje zejména: provoz a rozvoj páteční sítě JU a její připojení do sítě CESNET, správu optických tras, pasivních i aktivních prvků páteční sítě JU, správu celouniverzitních síťových služeb a serverů, spravuje bezdrátovou síť JU včetně jejího začlenění do sítě eduroam, zajišťuje bezpečnost a zálohování celouniverzitních serverů a služeb, spravuje centrální systém pro správu uživatelských identit JU (IDM) a jeho napojení na další IS, spravuje centrální autentizační a autorizační systémy (LDAP, Shibboleth, FreeRadius), provádí uživatelskou a metodickou podporu v oblasti hardware, software a poskytovaných síťových služeb (FTP, WWW, mail, DNS, DHCP a další), zajišťuje nepřímé připojování jiných organizací do sítě národního výzkumu a správu uzlu sítě CESNET2 v Českých Budějovicích,
- **Středisko informačních systémů (SIS CIT)** – zabezpečuje zejména: správu ekonomických systémů (iFIS, mzdy a personalistika, MTZ, objednávky a faktury, smlouvy, spisová služba), centrálního dokumentového úložiště, aplikačního prostředí VERSO a jeho modulů (MIS, CŽV, Žádanky, Mobility, Likvidační listy), studijního systému STAG, systému pro studentské hodnocení výuky, e-learningového systému, systému OBD pro evidenci vědecko-výzkumné činnosti na JU, systému pro hodnocení akademických pracovníků, spravuje telefonní digitální síť JU, služby mobilních operátorů, zajišťuje správu centrální domény Active Directory, virtualizačního clusteru Hyper-V a PC a klientského vybavení Rektorátu a Filozofické fakulty JU, poskytuje uživatelskou a metodickou podporu v oblasti spravovaných informačních systémů a podporu fakult při tvorbě výkazů pro MŠMT,
- **HelpDesk a Kartové centrum (HD a KC CIT)** – poskytuje podporu uživatelům při vyřizování požadavků a řešení problémů, uživatelskou podporu pro služby mobilních operátorů, spravuje a rozvíjí agendy týkající se vydávání a prodloužování platnosti ID karet pro studenty, zaměstnance, účastníky CŽV, absolventy i hosty na JU, spravuje jednotný přístupový systém JU, kamerový systém JU, zprostředkovává přístup k záznamům kamerového systému, provádí administraci systému SafeQ pro správu tisku a kopírování na JU, řeší reklamace v rámci systému SafeQ, provoz a nastavení dobíjecích automatů interního platebního systému JU a podporu uživatelů interního platebního systému JU.

CIT JU poskytuje ICT služby ve všech klíčových oblastech na JU:

- informační podpora výuky a organizace studia (STUDIUM),
- informační podpora vědy a výzkumu (VEDA),
- informační podpora manažerské a správní činnosti (MANAG),
- informační podpora kampusu (KAMPUS),
- informační podpora e-kampusu (EKAMPUS),
- informační a fyzická bezpečnost (BEZPEC),
- ostatní průřezové služby (PRUREZ),
- IT infrastruktura (INFRA).

V uvedených oblastech zajišťuje CIT prakticky všechny centralizované služby, s výjimkou knihovního IS (jehož provoz zabezpečuje Akademická knihovna JU) a stravovacího a bytovacího IS (jejichž provoz zabezpečují Koleje a menzy JU).

Specifické ICT potřeby a požadavky jednotlivých fakult a součástí JU jsou zajišťovány IT pracovišti fakult a součástí JU. CIT poskytuje fakultám a součástí JU potřebnou součinnost při propojování jejich IS s celouniverzitními službami, ale také metodickou a uživatelskou podporu při využívání poskytovaných centralizovaných ICT služeb.

Stručný výčet poskytovaných ICT služeb¹

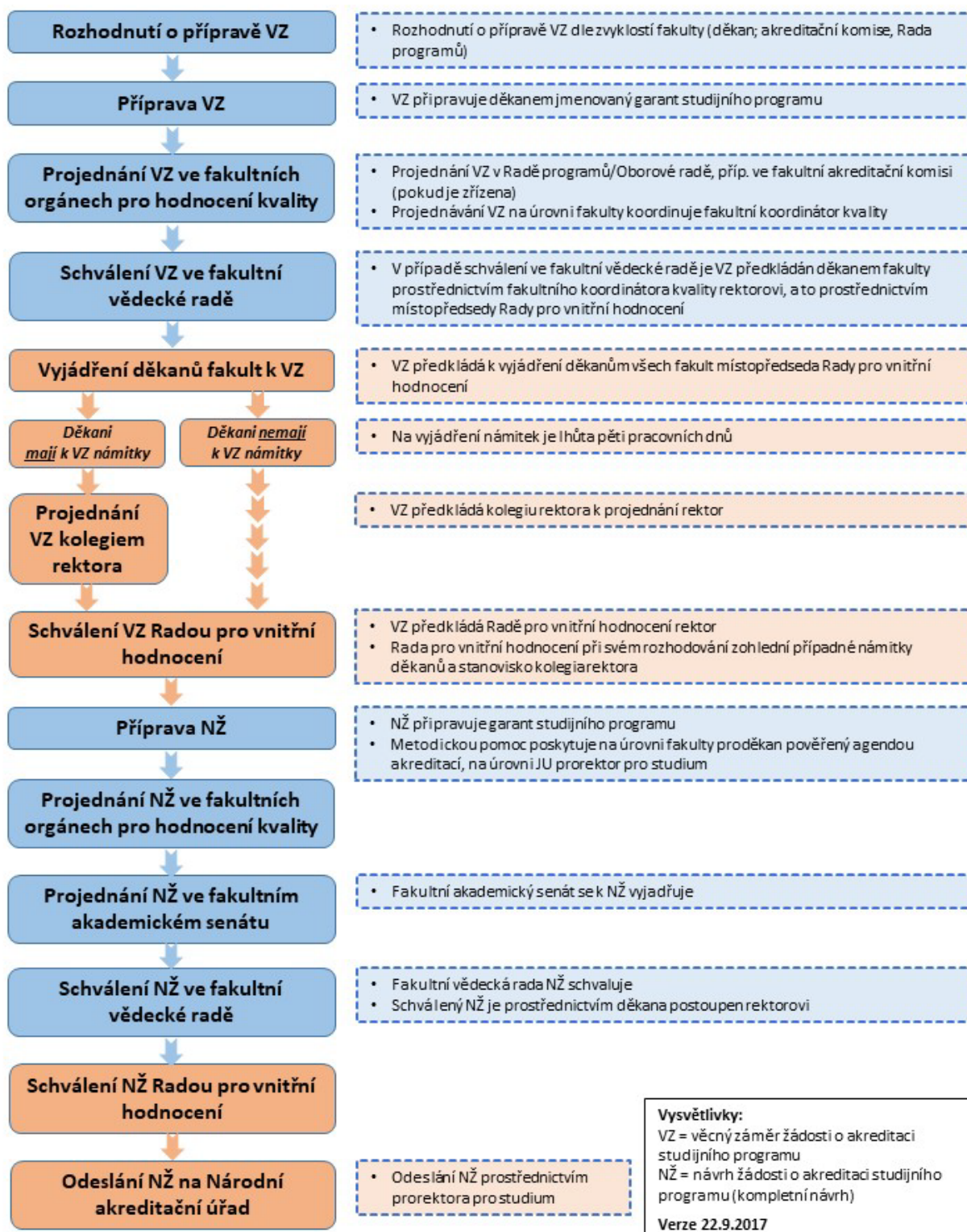
Oblast	Rok zprovoznění	Zkratka	Název služby	Počet
BEZPEC	2012	AUDITPC	Systém pro audit PC	2
BEZPEC	2003	AUTENT	Autentizační služby - celouniverzitní	6
BEZPEC	2011	EDUID	Federace identit eduID - JU členem	1
BEZPEC	1998	FIREWALL	Firewally - síťové, serverové, osobní	3
BEZPEC	2003	IDKARTY	Výroba, vydávání a prodlužování ID Karet	1
BEZPEC	2007	IDM	Jednotná správa identit	1
BEZPEC	2009	ISMS	Systém řízení informační bezpečnosti	1
BEZPEC	2004	KAMERY	Kamerový systém JU	1
BEZPEC	2000	MONITOR	Systémy monitorování provozu	5
BEZPEC	1998	AD	Centrální doména AD a správa PC	2
BEZPEC	2011	PKI	Infrastruktura PKI	2
BEZPEC	2011	SSO	Single Sign-On	2
BEZPEC	2004	POLICIE	Vyjádření pro Policii ČR nebo soudy	1
EKAMPUS	2013	KOPLA	Koncentrátor plateb	1
EKAMPUS	1995	ORADB	DB Oracle-server	2
EKAMPUS	2006	ORGSTR	Organizační struktura JU a telefonní seznam	1
EKAMPUS	2011	RT	RT systém - vyřizování problémů a požadavků	1
EKAMPUS	2016	UNIAPPS	Mobilní aplikace UniApps	1
EKAMPUS	2004	VPN	Přístup na VPN JU	1
EKAMPUS	1994	WEBY	Webové servery a portály JU - provoz	1
INFRA	2007	CLUSTER	Virtualizační clustery	2
INFRA	2007	DATULOZ	Centrální datová úložiště	1
INFRA	1992	FYZSRV	Fyzické servery pro zabezpečení služeb	1
INFRA	1992	INTERNET	Připojení JU do internetu	1
INFRA	2002	NEPRPRIP	Nepřímé připojování institucí do internetu přes CESNET	1
INFRA	1999	OPTSIT	Optická síť JU - správa optické sítě	1
INFRA	1992	PCZAM	Správa PC zaměstnanců na pracovištích	1
INFRA	1992	PSIT	Pátevní počítačová síť	1
INFRA	1992	SERVEROVNY	Správa serveroven	1
INFRA	2000	SPRUZLU	Správa uzlu CESNET	1
INFRA	1998	UPS	Záložní zdroje napájení pro centralizované služby	1
INFRA	2007	VIRTSRV	Virtuální servery pro zabezpečení služeb	1
INFRA	1998	ZALOH	Zálohování a archivace	3
KAMPUS	2008	EDUROAM	Napojení JU na eduroam.cz	1
KAMPUS	2014	HELPDESK	HelpDesk CIT - podpora uživatelů	1
KAMPUS	2004	IPS	Interní platební systém	1
KAMPUS	2004	JIS	Přístupový systém	1
KAMPUS	2004	SAFEQ	Správa tisků a kopírování na JU	1
KAMPUS	1997	TEL	Telefonní služby	4
KAMPUS	2005	WIFI	Bezdrátová síť JU - nabízené wifi sítě	3
KAMPUS	2013	ZOBRSYS	Zobrazovací systém JU	1

¹ Jednotlivé řádky mohou sdružovat i více poskytovaných služeb, jejich počet na konci roku 2016 je uveden v posledním sloupci. Např. konkrétních autentizačních služeb je poskytováno 6 (LDAP, LDAP-wifi, FreeRadius-JU_wireless, FreeRadius-eduroam, AD, LDAPIPS). Zdroj: CIT JU, 2017.

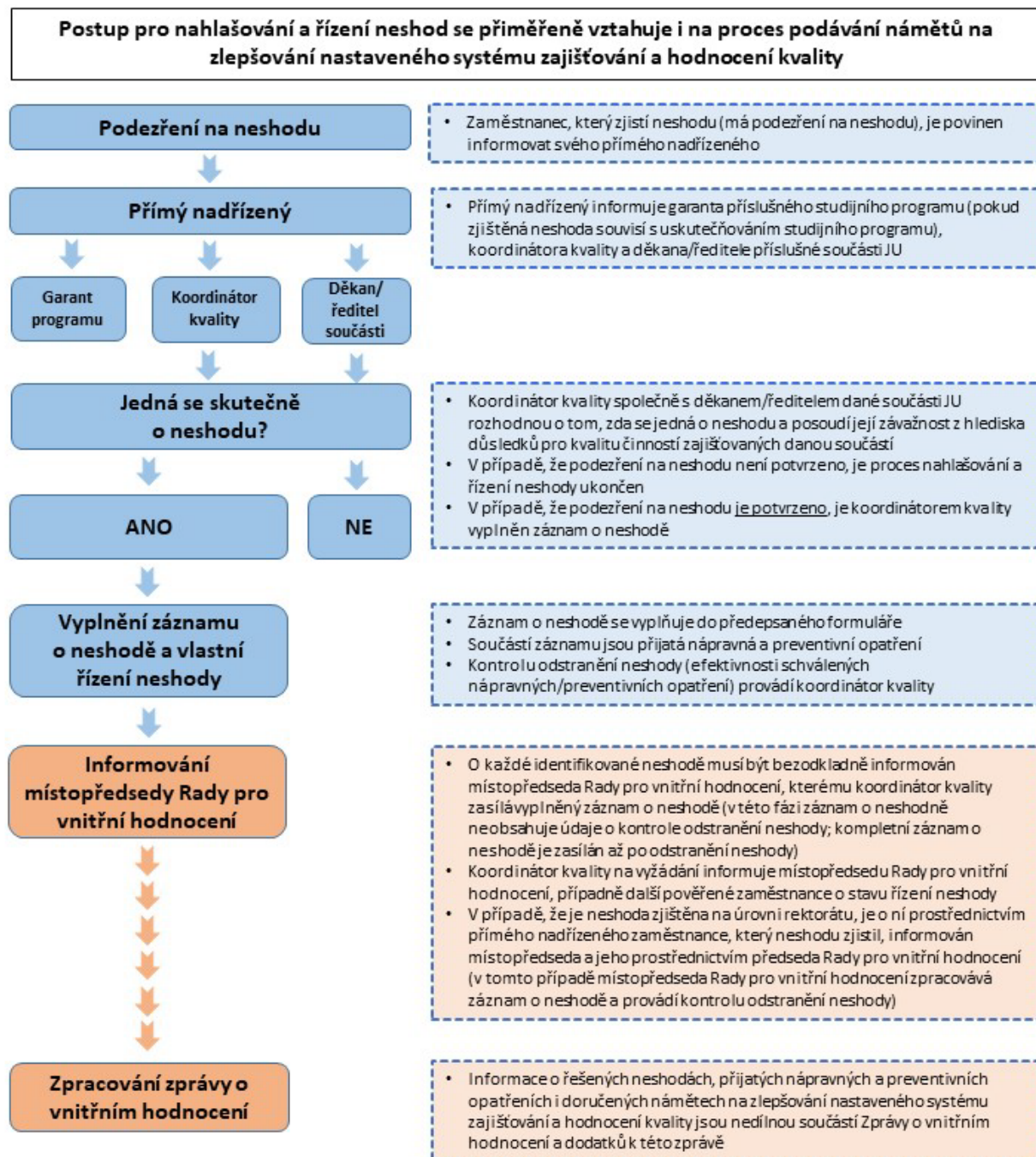
Oblast	Rok zprovoznění	Zkratka	Název služby	Počet
MANAG	2006	AMI	Pasportizace budov	1
MANAG	2011	CP	Cestovní příkazy (modul VERSO)	1
MANAG	2011	CZV	Celoživotní vzdělávání (modul VERSO)	1
MANAG	1992	EGJE	Personalistika a mzdy	1
MANAG	2009	EINVENT	Elektronická inventarizace	1
MANAG	1995	FIS	Finanční a ekonomický systém	1
MANAG	2011	LL	Likvidační listy (modul VERSO)	1
MANAG	2004	MIS	Manažerský IS (modul VERSO)	1
MANAG	2010	MOBILITY	Mobility (modul VERSO)	1
MANAG	1999	PROJ	Řešení IT projektů	1
MANAG	2007	REGSMLUV	Registr smluv (modul FIS)	1
MANAG	2007	SPSL	Spisová služba (modul FIS)	1
MANAG	2004	VERSO	Aplikační prostředí	1
MANAG	2007	VYPLPAS	Výplatní pásky (modul EGJE)	1
MANAG	2010	VZ	Veřejné zakázky (modul FIS)	1
MANAG	2009	ZAD	Žádanky (modul VERSO)	1
MANAG	1992	ZPRAVY	Příprava podkladů a výstupů pro výroční zprávy	1
PRUREZ	1998	ANTISPAM	Antivirové a antispamové služby pro e-mail	2
PRUREZ	1998	ANTIVIR	Antivirové služby na PC a serverech	3
PRUREZ	2010	CUL	Centrální úložiště dokumentů	1
PRUREZ	1992	DHCP	Přidělování IP adres	2
PRUREZ	2000	DISTLIST	Distribuční seznamy pro rozesílání e-mailů	2
PRUREZ	1992	DNS	Převod doménových jmen na IP adresy	2
PRUREZ	1992	EMAIL	E-mailové služby	3
PRUREZ	2014	GROUPW	Groupwarové služby (sdílené adresáře, kalendáře, úkoly,...)	1
PRUREZ	2014	INSTMSG	Instant messaging	2
PRUREZ	1992	NTP	Časové servery	2
PRUREZ	2014	OFFICE	Licence MS Office (pro práci, domů)	2
PRUREZ	2014	ONEDRIVE	OneDrive - osobní webové úložiště (v Office 365)	1
PRUREZ	1992	ROUTING	Směrování a řízení síťového provozu	1
PRUREZ	2007	SWLIC	Správa celouniverzitních licencí SW	1
PRUREZ	2014	TYMWEBY	Týmové weby (v Office 365)	1
PRUREZ	1998	VIDEOKONF	Videokonference	3
STUDIUM	2008	ANTIPLAG	Systémy na odhalování plagiátů	2
STUDIUM	2014	HAP	Hodnocení akademických pracovníků	1
STUDIUM	2010	MOBILITY	Mobility studentů a zaměstnanců JU (modul VERSO)	1
STUDIUM	2012	MOODLE	E-learningový systém Moodle	1
STUDIUM	2011	NUSL	Příprava dat pro Národní úložiště šedé literatury	1
STUDIUM	2006	SHV	Studentské hodnocení výuky	1
STUDIUM	1999	STAG	Studijní informační systém	1
STUDIUM	2001	UCEBNY	Učebny a laboratoře - správa	1
VEDA	2008	GAJU	Grantová agentura JU	1
VEDA	2000	OBD	Evidence publikační činnosti	1
VEDA	1999	RIV	Rejstřík informací o výsledcích	1

Oblast	Rok zprovoznění	Zkratka	Název služby	Počet
VEDA	2013	RUV	Rejstřík uměleckých výkonů (RUV)	1

Příloha 3: Postup při podávání žádosti o akreditaci studijního programu (nový program mimo institucionální akreditaci)



Příloha 4: Postup pro nahlašování a řízení neshod v rámci systému zajišťování a hodnocení kvality



Vysvětlivky:

Neshoda = identifikovaný nesoulad mezi stavem aktuálním a žádoucím

Verze 22.1.2018