

10.

ČINNOST FAKULT A DALŠÍCH SOUČÁSTÍ JIHOČESKÉ UNIVERZITY V ČESKÝCH BUDĚJOVICÍCH

Biologická fakulta JU

Adresa:

Branišovská 31, 370 07 České Budějovice

Děkan:

doc. RNDr. Zdeněk Brandl, CSc.

Proděkani:

RNDr. Šárka Klementová, CSc., studijní proděkan

doc. Ing. Miloslav Šimek, CSc., proděkan pro doktorské studium

prof. RNDr. Tomáš Soldán, DrSc., proděkan pro vědu a zahr. styky; do 30. 11. 2002

doc. RNDr. Oldřich Nedvěd, CSc., proděkan pro rozvoj

a) Úvodní slovo děkana BF JU

Hlavními úkoly pro Biologickou fakultu JU v roce 2002 měly být především reakreditace všech studijních programů uskutečňovaných fakultou a vedle toho osídlení a zprovoznění nové budovy fakulty do všech důsledků včetně vybavení laboratoří a zvládnutí techniky poslucháren. Obě tyto akce se měly odehrát v první části roku. Zbytek roku měl přinést prostor pro tvůrčí práci a současně umožnit přípravu na náročný další úkol, totiž zpracování projektů Záměrů fakulty na nejbližších 5-7 let. Ve skutečnosti bylo všechno jinak. Obě výše uvedené akce sice proběhly, ale druhou polovinu roku vyplnily dvě zcela jiné akce. Především náprava škod způsobených dešťovou zátopou v době povodní a zajištění dočasného nouzového provozu a naopak urychlená dostavba objektu Zlatá stoka, který měl být dokončen až o rok později. Obě tyto dvě akce zcela rozvrátily původní představy o hospodaření fakulty. Naopak příprava projektů budoucích Záměrů byla odložena na celostátní úrovni prodloužením stávajících Záměrů do roku 2004.

Reakreditace: Navržené a zpracované schéma studijních oborů BF JU zjednodušené v navazujícím magisterském stupni proti dosavadnímu stavu Akreditační komise v plném rozsahu schválila na další období.

Budova B: Její vybavování mobiliářem se protáhlo dlouho přes konec předchozího roku. Bylo zkomplikováno havárií klimatizačního zařízení v jedné z přízemních laboratoří, která po prasknutí topení vedla k zaplavení prostor a odhalení řady stavebních závad. Náprava trvala dlouho do léta. A stejně až teprve povodňové lijáky odhalily chybně provedenou izolaci střechy a co hůř, i stěn suterénu pod zemí. Teprve až povodeň provedla konečnou revizi stavby včetně domyšlenosti projektu.

Povodeň: Areál AV a fakulty leží dost daleko od řeky, aby hrozba povodně vypadala jako biblický nesmysl. Zatopení objektu B je proto tragikomedíí, bohužel s milionovými škodami. Příčina je v nedostatečném odkanalizování celého okolí včetně sídliště a ulice Branišovská. Voda, která naprší na pole západně od fakulty a jižně od ulice Branišovská, stéká do oblasti fakulty, kde nejnižším prostorem je suterén budovy B. Kanalizace celého okolí už měla být před několika lety posílena, ale nebyla. Výsledkem je stav, který se projevil za přívalových dešťů a který se může kdykoliv opakovat. Voda zcela zalila skleník, suterén budovy B, neutralizační jímku a velké posluchárny v dolní části do výše téměř jednoho metru. V nich zničila podlahy a hlavně podpodlahové rozvody kabelů k přednáškové technice. Také

zcela zaplnila meziprostory pod jednotlivými řadami stupňovitých pater lavic. Kabeláž nemusela být poškozena, kdyby její obaly nebyly skrytě zničené už při lití podlahy a kdyby kabely byly vyvedeny vysoko nad podlahu k připojeným zařízením. Voda všude do rozvodů vnikla a bylo třeba podlahy rozkopat a kabeláž vyměnit. Voda zničila i technická zařízení (čerpadla neutralizační jímky, suterénní zařízení, šachta výtahu atd.).

Poškození budovy si vynutilo na celý semestr nouzový provoz poslucháren. Vysoušení budovy a příprava a zčásti i některé rekonstrukce zcela zaměstnávaly už několik měsíců pracovníky technického úseku i řadu pedagogů fakulty. Jde i o trvalý dohled a přejímku práce od dodavatelských firem tam, kde je nutné je na opravy povolávat - bez soustavné kontroly byla jejich práce hůře než mizerná (výběr firem je dán jejich záručním vztahem ke stavbě a jejímu vybavení, který vznikl na základě jejich subdodatelských vztahů a jejich výběru generálním dodavatelem stavby).

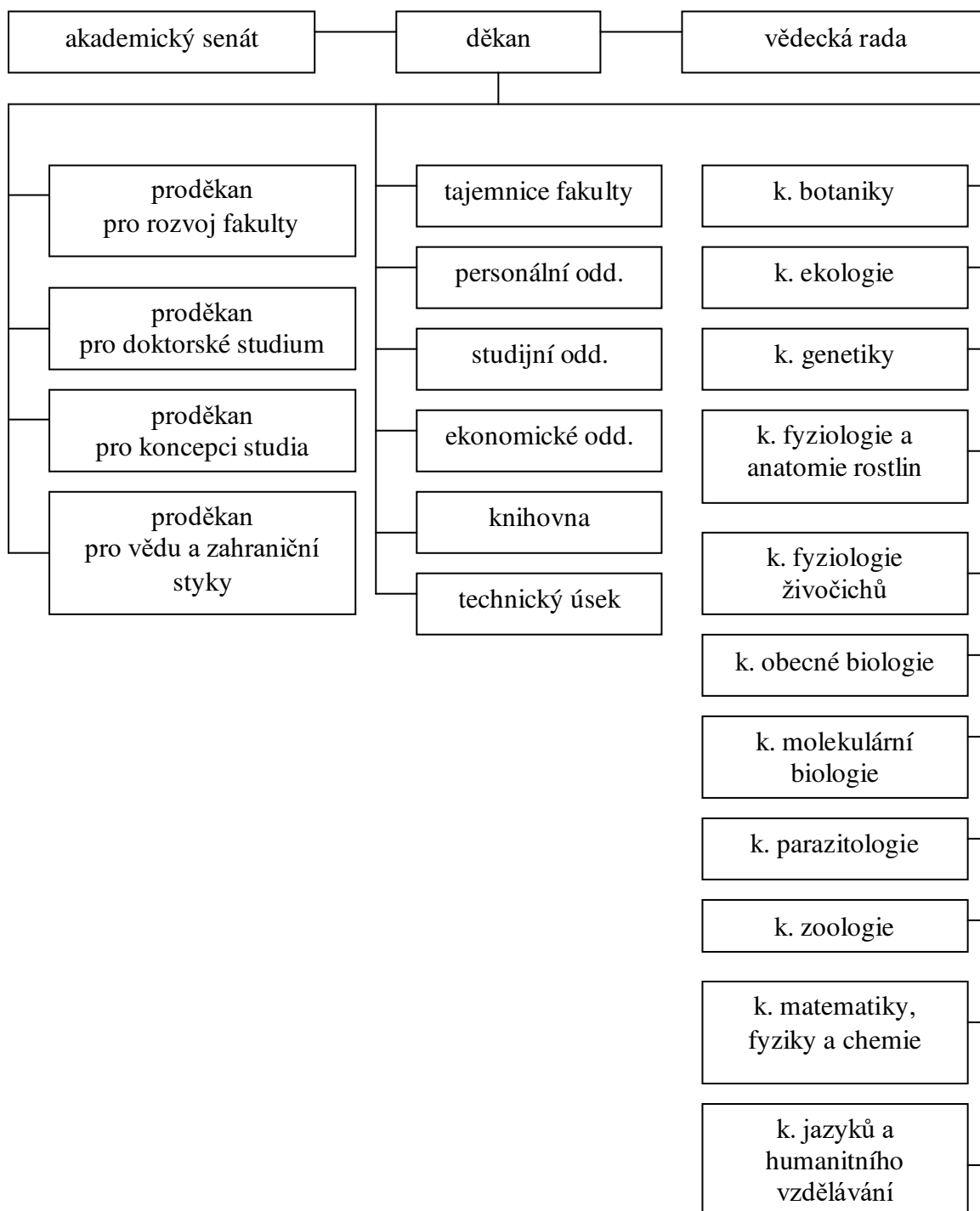
Přestavba objektu Zlatá stoka pro katedru botaniky: Fakulta před dvěma lety zakoupila za vlastní prostředky z FRIMu krásnou a zpustlou bývalou vilu v ulici Na Zlaté stoce. Její přestavba, opět hrazená zcela fakultou, měla být dokončena v roce 2003. Stavební firma, která provádí přestavbu, nabídla její dokončení o rok dříve, což by zabránilo "přezimování" objektu v nedokončeném stavu a současně o rok dříve ukončilo vysoké náklady na existenci katedry v objektu Na Sádkách. Proto BF JU po zralé úvaze a zhodnocení všech možností na tuto nabídku přistoupila. Stavba byla v listopadu 2002 úspěšně dokončena a předána katedře botaniky.

Rozpočet a hospodaření: Celkovou částku příjmové strany rozpočtu 2002 (dotace na vzdělání 26,3 mil., dotace na výzkum 10,3 mil., granty 20 mil., celkem tedy 56,56 mil. Kč pro BF JU + 5,98 mil. Kč na stipendia doktorandů) nelze nyní s předchozími roky přímo srovnávat, protože ze svazku fakulty byl od 1. dubna 2002 vyčleněn Ústav fyzikální biologie JU v Nových Hradech. Ten s sebou odnesl dotaci Výzkumného centra i jednoho ze čtyř výzkumných Záměrů fakulty. Srovnat lze přímo dotaci na vzdělávací činnost (2001: 23,4 mil. 2002: 26,3 mil.) a dotaci na specifický výzkum (2001: 13,4 mil., 2002: 10,2 mil.). Granty po odpočtu částek připadajících v minulosti na ÚFB JU 2001: 15,8 mil., 2002: 20 mil. Lehce vzrostly i granty ze zahraničí (0,56 mil. na 0,84 mil.).

Velikost fakulty a počet studentů: Přes pravidelně zvyšovaný počet přijímaných studentů velikost fakulty stále ještě nedosáhla počtu 500 zapsaných studentů, to jest počtu považovaného za záruku přežití samostatné fakulty. BF JU měla na konci října 2002 celkem 234 bakalářských, 125 navazujících magisterských a celkem (včetně 20 kombinovaných) 132 doktorských studentů, tedy celkem 491.

Spolupráce fakulty zahrnuje vedle tradiční součinnosti s ústavu AV i spolupráci s neziskovým sektorem. V areálu fakulty působí studentská o.p.s. Attavena, na katedře botaniky se rozvíjí archeobotanická pracovní skupina (studentská) spolupracující s neziskovým občanským sdružením Archeos. Attavena vedle zajišťování studentského hodnocení přednášek a vydávání tiskovin včetně studentského časopisu Pavučina nabízí studentům, pracovníkům fakulty i veřejnosti zejména grafické a počítačové služby, mezi nimiž výroba konferenčních posterů si získala řadu zájemců. Péčí Attaveny funguje i další počítačová "učebna" zachráněná před zatopením z budovy B a navazující na provoz grafických služeb.

b) Organizační schéma BF JU



c) Vědecká rada BF JU

Členové interní:

prof. RNDr. Pavel Blažka, CSc.
doc. RNDr. Zdeněk Brandl, CSc.
doc. RNDr. Libor Grubhoffer, CSc.
doc. RNDr. Pavel Kindlmann, DrSc.
prof. RNDr. Jan Š. Lepš, CSc.
prof. RNDr. Jiří Komárek, DrSc.
prof. RNDr. František Sehnal, CSc.
prof. RNDr. Zdeněk Veselovský, DrSc.
doc. RNDr. Jan Zrzavý, CSc.

Členové externí:

RNDr. Jiří Hejnar, CSc., ÚMG AV ČR Praha
doc. RNDr. Vojtěch Jarošík, CSc., PřF UK Praha
doc. RNDr. Milan Kodíček, CSc., VŠChT Praha
doc. Ing. Jan Krekule, DrSc., PřF UK Praha a ÚEB AV ČR Praha
doc. RNDr. Jan Zima, DrSc., PřF UK Praha

d) Přehled počtu pracovníků kateder a ostatních útvarů

Název útvaru	Počet pracovníků se 100% úvazkem	Počet pracovníků s částečným úvazkem	Celkem
děkanát	13	2	15
fakulta	5	11	16
katedra botaniky	4	15	19
katedra ekologie	2	22	24
katedra fyziologie a anatomie rostlin	1	6	7
katedra genetiky	1	10	11
katedra obecné biologie	0	4	4
katedra molekulární biologie	0	6	6
katedra parazitologie	0	10	10
katedra fyziologie živočichů	1	4	5
katedra zoologie	5	10	15
katedra M, F, CH	6	3	9
katedra jazyků a hum. vzd.	4	4	8
granty	6	29	35
BF JU celkem	48	136	184

Pedagogická fakulta JU

Adresa:

Jeronýmova 10, 371 15 České Budějovice

Děkan:

prof. RNDr. Miroslav Papáček, CSc.

Proděkani:

PaedDr. Jan Holec - proděkan pro studium

doc. Ing. Jiří Slipka, CSc. - proděkan pro rozvoj fakulty

doc. PaedDr. Iva Stuchlíková, CSc. - proděkanka pro učitelství a aplikovaná studia

doc. PhDr. Dalibor Tureček, CSc. - proděkan pro vědeckou práci a zahraniční styky

a) Úvodní slovo děkana PF JU

Rok 2002 byl pro vedení fakulty a kateder rokem intenzivní organizační a řídicí práce a pro fakultu jako celek rokem relativně velkých transformačních změn v organizační struktuře, v oblasti transformace studijních programů, organizace a řízení studia i rekonstrukce technického a prostorového zázemí.

V roce 2002 uskutečňovala a garantovala fakulta studium v 9 bakalářských, 3 magisterských a 2 doktorských studijních programech a v celkem 48 oborech. K 31. 10. 2002 bylo zapsáno ke studiu celkem 2 613 studentů všech forem studia. Na základě novely zákona o vysokých školách č. 147/2001 Sb. předložila fakulta v červnu k reakreditaci své studijní programy a obory. Reakreditace proběhla ve všech případech úspěšně. K 1. 10. 2002 bylo zahájeno studium podle upravených studijních programů. Smyslem úpravy bylo (a) inovovat a více racionalizovat obsahovou stránku programů vzhledem ke kurikulárním požadavkům, (b) odstranit konfuze a zefektivnit programy, (c) zčásti redukovat objem frontální výuky a posílit samostatnou individuální práci studentů. Na podporu tohoto kroku byl instalován server a vyvinut software e-AMOS umožňující studentům v pregraduálních i postgraduálních formách studia pracovat s často nedostatkovými studijními materiály individuálně „on-line“ metodami běžnými v rámci e-learningu. Ke konci roku bylo na serveru vystaveno přes 100 aktivních „kurzů“. V souvislosti s úpravou studijních programů byl analyzován a racionalizován i rozvrh a modelovány možnosti jeho kreditnějšího pojetí. Výsledek tohoto modelování na úrovni velkých celků byl akceptován a realizován; výsledek modelování „katedrových“ rozvrhů vzhledem k modulovému „dvouaprobačnímu typu“ studia učitelství ukázal rizikovou míru organizační kombinační náročnosti a nebyl přijat. Práce na zavedení metod e-learningu i na změnách v organizaci a řízení studia byla podpořena a umožněna díky grantové podpoře transformačních projektů MŠMT ČR.

Oblast tvůrčí činnosti (vědecká, výzkumná a umělecká) a kvalifikačního růstu byla stejně jako v předchozích letech prioritou a byla podporována jak motivačními, tak pracovanými hodnotícími stimuly. V roce 2002 bylo na fakultě vedeno kromě individuálněji pojatých tvůrčích projektů 6 výzkumných záměrů, na nichž participovala téměř polovina pracovišť. Tento rok pravděpodobně zahájil i časovou etapu, v níž se začne výrazněji zhodnocovat kvalifikační úsilí akademických pracovníků. O této skutečnosti svědčí mimo jiné jedno jmenování profesorem, tři úspěšně absolvovaná a dvě zahájená řízení pro

Jihočeská univerzita v Českých Budějovicích
Výroční zpráva za rok 2002

jmenování profesorem, přičemž ve čtyřech případech se jedná o pracovníky mladší padesáti let.

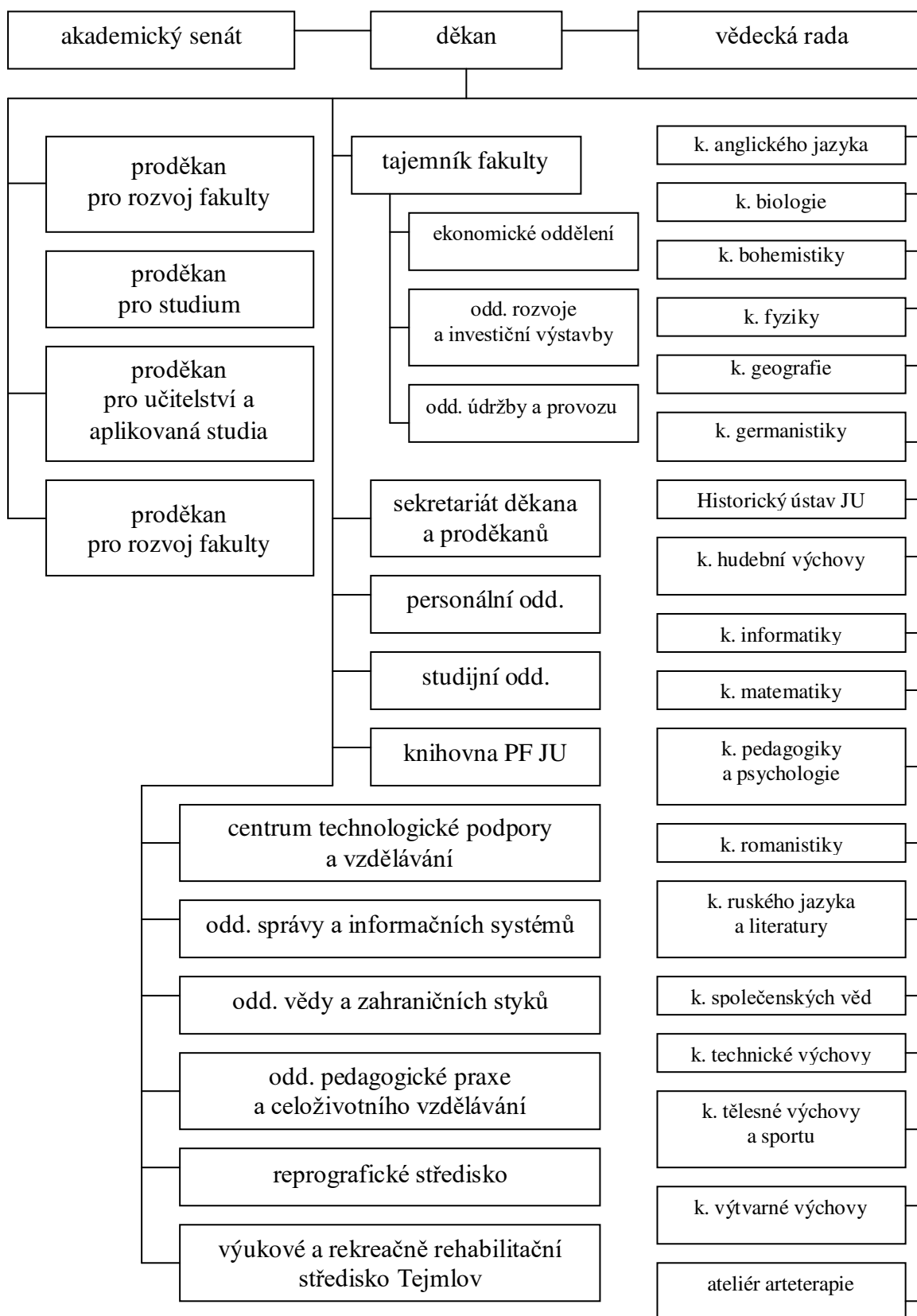
Rok 2002 byl i rokem intenzivních oprav a rekonstrukcí budov. Za nejrozsáhlejší lze pokládat opravy budovy v Dukelské ulici (plášť a elektrické rozvody a podlaha tělocvičny), budovy v ulici Na Mlýnské stoce (oprava střechy), Jeronýmově ulici (rekonstrukce 2 laboratoří a 2 poslucháren) a loděnice (oprava střechy). Za podílu grantové podpory byla vybudována multimediální učebna a modernizovány 2 laboratoře. Byla zahájena přístavba dosud chybějícího technického podlaží a bloku pro studijní oddělení, které je v současnosti lokalizováno v nevyhovujících stísněných prostorech. Zmíněná stavební akce nejen zlepší pracovní podmínky pracovníků studijního oddělení, ale umožní z hlediska kontaktu se studenty výhodnější umístění pracovišť i zvýšení „úrovně komunikace se stranami“. Projektově a investičně byla připravena střešní vestavba v Dukelské ulici (předpokládané zahájení v roce 2003), která by měla zčásti řešit nedostatek potřebného prostoru pro katedru výtvarné výchovy i další katedry garantující humanitní obory.

Ničivé srpnové povodně způsobily fakultě škody v objemu 3 mil. Kč v pěti budovách, z toho ve dvou budovách byly poškozeny výměníky. Už v říjnu však byla činnost fakulty uskutečňována prakticky v plném rozsahu včetně realizace studijních programů. Opravy sklepních prostorů probíhají kontinuálně doposud.

Za nejvýraznější kroky v oblasti organizační a řídicí práce, které se nedotýkají bezprostředně studia, lze v roce 2002 pokládat: (a) zřízení Centra technologické podpory vzdělávání cestou rozšíření a transformace bývalého Audiovizuálního studia; centrum má celouniverzitní působnost a jeho klíčovým úkolem je budování technického i obsahového zázemí pro e-learning, (b) zrušení ekonomicky neefektivního Edičního střediska, přičemž ediční činnost zůstala zachována, ale výroba je realizována zakázkově, (c) příprava vyčlenění Historického ústavu JU ze struktury fakulty a jeho začlenění jako samostatné součásti JU (realizováno k 1. 1. 2003). Důležitým momentem pro rozvoj mezifakultní spolupráce a prostupnosti studia bylo zpracování a akceptování algoritmu pro výpočet finanční úhrady za garance a poskytování studia jednou součástí JU druhé. Tento algoritmus byl přijat pro ekonomické vyrovnávání služeb mezi PF JU a katedrou chemie ZF JU a mezi PF JU a HÚ JU.

Všechny koncepční úkoly stanovené vedením fakulty a akceptované jejím akademickým senátem pro rok 2002 byly splněny.

b) Organizační schéma PF JU



c) Vědecká rada PF JU

Interní členové:

doc. Dr. phil. Hildegard Boková	vedoucí katedry germanistiky
prof. PhDr. Václav Bůžek, CSc.	vedoucí Historického ústavu JU, prorektor JU
prof. PhDr. Jaroslav Fryčer, CSc.	katedra romanistiky
PaedDr. Jan Holec	katedra hudební výchovy, proděkan
doc. PaedDr. Milada Krejčí, CSc.	katedra tělesné výchovy a sportu
doc. RNDr. František Mráz, CSc.	katedra matematiky
prof. RNDr. Miroslav Papáček, CSc.	katedra biologie, děkan
doc. PaedDr. Vladimír Papoušek, CSc.	vedoucí katedry bohemistiky
doc. RNDr. Pavel Pech, CSc.	vedoucí katedry matematiky
doc. PhDr. Ludmila Prokešová, CSc.	katedra pedagogiky a psychologie
doc. Ing. Jiří Slipka, CSc.	katedra biologie, proděkan
doc. RNDr. Vojtěch Stach, CSc.	vedoucí katedry fyziky
doc. PaedDr. Iva Stuchlíková, CSc.	vedoucí katedry pedagogiky a psychologie, proděkanka
prof. RNDr. Milan Tichý, DrSc.	katedra fyziky
doc. PhDr. Dalibor Tureček, CSc.	katedra bohemistiky, proděkan
doc. PaedDr. Matouš Vondrák, CSc.	vedoucí katedry výtvarné výchovy

Externí členové:

doc. PhDr. Lenka Bobková, CSc.	Ústav českých dějin FF UK Praha
prof. PhDr. Miroslav Červenka, DrSc.	katedra české literatury FF UK Praha
doc. RNDr. Jan Čipera, CSc.	katedra didaktiky chemie PřF UK Praha
prof. PhDr. Zdeněk Helus, DrSc.	katedra pedagogické a školní psychologie PF UK Praha
Ing. Jiří Jelínek, CSc.	Fakulta managementu VŠE Praha
prof. Ing. Vojtěch Konopa, CSc.	katedra řídicí techniky FM TU Liberec, děkan Fakulty mechatroniky TU Liberec
doc. PhDr. Blahoslav Kraus, CSc.	vedoucí Ústavu sociálních studií PF UHK Hradec Králové
doc. PhDr. Jiří Pelán	vedoucí oddělení italianistiky, Ústav románských studií FF UK Praha
doc. PhDr. Ottokar Veselý, CSc.	vedoucí katedry germanistiky PF UJEP Ústí nad Labem

Jihočeská univerzita v Českých Budějovicích
Výroční zpráva za rok 2002

d) Přehled počtu pracovníků kateder a ostatních útvarů PF JU

Název útvaru	Počet pracovníků se 100% úvazkem	Počet pracovníků s částečným úvazkem	Celkem
katedra anglického jazyka	10	1	11
katedra biologie	11	0	11
katedra bohemistiky	17	2	19
katedra fyziky	7	4	11
katedra geografie	6	2	8
katedra germanistiky	12	4	16
Historický ústav JU	10	7	17
katedra hudební výchovy	8	4	12
katedra informatiky	9	3	12
katedra matematiky	11	4	15
katedra pedagogiky a psychologie	18	1	19
katedra romanistiky	8	4	12
oddělení ruského jazyka	3	0	3
katedra společenských věd	6	0	6
katedra technické výchovy	6	0	6
katedra tělesné výchovy a sportu	16	0	16
katedra výtvarné výchovy	10	0	10
ateliér arteterapie	0	5	5
pedagogičtí zaměstnanci celkem	168	41	209
vědečtí zaměstnanci celkem	2	1	3
zahraniční lektori celkem	8	2	10
centrum technologické podpory vzdělávání	3	2	5
děkanát	3	0	3
reprografické středisko	1	0	1
ekonomické oddělení	4	1	5
knihovna	6	4	10
odd. pedagogické praxe a celoživotního vzdělávání	1	0	1
oddělení rozvoje a investiční výstavby	3	0	3
oddělení správy informačních systémů	4	0	4
oddělení správy majetku a MTZ	3	1	4
oddělení studijní	6	1	7
oddělení údržby a provozu	19	5	24
oddělení vědy a zahraničních styků	1	0	1
personální oddělení	2	0	2
sekretářky kateder	11	2	13
technici kateder	7	0	7
nepedagogičtí zaměstnanci celkem	74	16	90
PF JU celkem	252	60	312

e) Hlavní výsledky činnosti PF JU

Oblast prostorového, technického a informačního zázemí

Rok 2002 byl ve srovnání s předchozími roky poměrně výjimečný jak rozsahem stavebních prací, které byly v prostorách a na budovách PF JU prováděny, tak podmínkami, za kterých tyto práce probíhaly. Povodně v srpnu 2002 zasáhly sklepní a přízemní prostory všech pěti budov PF JU v centru města a způsobily značné škody na vybavení a budovách fakulty (3 mil. Kč). Ohrozily a ve všech případech zdržely prováděné plánované stavební úpravy a vyvolaly další četné opravy budov a nutné práce na obnově poškozeného nebo zničeného majetku. Veškeré povodňové škody nebyly v roce 2002 odstraněny, stavební opravy budou probíhat ještě v roce 2003.

Práce na rozvoji a údržbě prostorového zázemí PF JU, které byly v roce 2002 připraveny a dokončeny nebo převedeny do roku 2003, byly jak investičního, tak neinvestičního charakteru a byly realizovány z několika finančních zdrojů.

<u>Investiční stavební akce:</u>	<u>rozp. náklady</u>	<u>zdroje realizace</u>
Výměna oken Dukelská	2.606 tis. Kč	FRIM JU, PF
Rekonstrukce kanalizace Dukelská	392 tis. Kč	FRIM JU
Rekonstrukce tělocvičny Dukelská	868 tis. Kč	FRIM JU
Rekonstrukce elektroinstalace Dukelská	517 tis. Kč	FRIM JU, PF
Rekonstrukce podlah laboratoří biologie	212 tis. Kč	FRIM PF
Výstavba garáží a přístavba studijního oddělení – dokončení v roce 2003	2.150 tis. Kč	FRIM PF

Stavební údržba a opravy:

Oprava fasády a oken Dukelská	1.656 tis. Kč	dotace MŠMT
Oprava laboratoří biologie	1.304 tis. Kč	dotace MŠMT
Oprava střechy Na Mlýnské stoce	1.402 tis. Kč	dotace MŠMT
Oprava střechy loděnice	67 tis. Kč	rozpočet PF JU

Likvidace povodňových škod:

Celkový rozsah prací	1.206 tis. Kč	pojistné plnění
----------------------	---------------	-----------------

(oprava výměníků Dukelská a Na Mlýnské stoce, opakovaná rekonstrukce tělocvičny, vyklizení a odvoz odpadu ze sklepů, oprava podlah a topení v loděnici)

Rozvoj a obnova přístrojového a informačního vybavení byl realizován ze získaných projektů MŠMT ČR, zejména z transformačních a rozvojových programů (vybavení multimediální učebny v hodnotě 900 tis. Kč), z programu obnovy přístrojového a strojního vybavení vysokých škol (1.123 tis. Kč na rozšíření technického zázemí informačních systémů PF JU a modernizaci experimentální laboratoře učitelství biologie), z programu FRVŠ (modernizace fyziologické laboratoře v hodnotě 829 tis. Kč) a z prostředků výzkumných

záměrů a GA ČR (504 tis. Kč). Vlastními investičními prostředky ve výši 326 tis. Kč se na tomto rozvoji podílela též fakulta.

Oblast vědecko-výzkumné, odborné a umělecké činnosti a zahraničních styků

V roce 2002 došlo k dalšímu zkvalitnění kvalifikační struktury: 10 pracovníků získalo titul Ph.D., čtyři pracovníci se habilitovali a další tři habilitační řízení byla těsně před závřením. Zdárně bylo ukončeno jedno profesorské jmenovací řízení, před vědeckými radami proběhla dvě jmenovací řízení a materiály byly postoupeny MŠMT ČR, zahájeno bylo jedno profesorské jmenovací řízení, u něž je předpoklad závření v roce 2003, pro další dvě jmenovací řízení v roce 2003 byly vytvořeny reálné předpoklady jednáním s konkrétními VŠ pracovišti a získána finanční podpora MŠMT ČR, totéž platí o čtyřech řízeních habilitačních. Tyto změny v kvalifikační struktuře jdou napříč oborovým spektrem fakulty.

Týmy pokračovaly v řešení šesti projektů programu Dlouhodobé výzkumné záměry, jedná se o témata biodiverzita, bohemistika – mezinárodní kulturní studie, matematika, fyzika plazmatu, šlechta v novověkých dějinách a motivační psychologie.

Zvýšil se i objem publikačních výstupů a zároveň byl patrný setrvalý trend k výstupům národní a mezinárodní relevance. Je to výsledkem dlouhodobé snahy a působení motivačních mechanismů na PF JU: pravidelné hodnocení výsledků tvůrčí práce, zakládající podstatný podíl finančních prostředků na pohyblivou složku platů, podpora doktorandů, finanční podpora aktivní účasti na zahraničních konferencích, finanční oceňování řešitelů grantů, udělování akademického volna k dokončení odborných projektů, uzavírání pracovních smluv s konkrétními úkoly a následným prodloužením smlouvy bez výběrového řízení. Zmíněné formy finanční podpory aktivní účasti na zahraničních konferencích a učitelů v doktorském studiu považuje fakulta za důležitou motivační stimulaci i do budoucna.

V oblasti zahraničních styků je základem reálný výzkumný či vzdělávací program. Finanční podmínky pro mobilitu studentů i učitelů vytvářejí především projekty EU, současně však i programy CEEPUS (zapojeny katedry matematiky a tělesné výchovy) a Aktion, kde byly v rámci šesti projektů realizovány především úspěšné akce Letní kolegium Kravsko a společné projekty Jihočeské univerzity, Univerzity J. Keplera v Linci – Letní škola Hospodářská oblast Rakousko – ČR, resp. výukové aktivity spojené s mobilitou učitelů a studentů kateder fyziky, společenských věd a biologie.

Studijní oblast

Na Pedagogické fakultě JU pokračovalo využívání serveru e-Amos, který slouží k podpoře výuky pomocí Internetu. Systém umožňuje jednoduché publikování výukových materiálů, má administrátorskou sekci, umožňuje zřídit diskusní fórum na dané téma. Produkt je dále inovován a mohou ho již využívat všichni učitelé JU. Jeho další rozvoj tak vytváří podmínky pro širší využívání informačních a komunikačních technologií ve výuce na celé JU.

Kreditní systém je v souladu s ECTS (viz preambule Kreditního systému). Fakultní koordinátorkou je paní Eva Babková z oddělení vědy a zahraničních styků.

Fakulta nemá a ani do budoucna neuvažuje o akreditaci studijních oborů v cizím jazyce. Učitelská studia nejsou pro to vhodná. U bakalářských oborů aplikovaných jazyků zatím nelze personálně zajistit výuku složky ekonomických a právních disciplín v cizím jazyce.

Modulární struktura studijních plánů je dána konkrétními typy předmětů jednotlivých oborů. Studijní plány obsahují moduly předmětů teoretických, historických, praktických,

Jihočeská univerzita v Českých Budějovicích
Výroční zpráva za rok 2002

specifickým modulem jsou předměty didaktické v úzké návaznosti na různé typy pedagogických praxí. Veškeré studijní programy učitelství mají de facto modulární strukturu.

Navazující magisterské studium je akreditované v oboru „Výpočetní technika s elektronikou“ a v oboru „Fyzika“ v programu Učitelství pro základní školy. Podobný záměr připravuje katedra tělesné výchovy a sportu, která hodlá podat žádost o akreditaci tříletého navazujícího neučitelského magisterského studia v návaznosti na bakalářský obor „Tělesná výchova a sport“.

Teologická fakulta JU

Adresa:

Kněžská 8, 370 01 České Budějovice

Děkan:

Dr. Jiří Kašný, Th.D.

Proděkan:

Ing. Mgr. Tomáš Machula, Dr., proděkan pro vědu a rozvoj

Mgr. Jindřich Šrajfer, Dr. theol., proděkan pro studijní a pedagogickou činnost

Mgr. Ing. Zdeněk Demel, proděkan pro zahraniční spolupráci

prof. Dr. Karel Skalický, Th.D., proděkan pro doktorské studium

a) Úvodní slovo děkana fakulty TF JU

Teologická fakulta Jihočeské univerzity ve vědecko-pedagogické činnosti pokračovala ve svém zaměření jak na oblast teologie, tak na oblast sociální práce a výchovy, kde je kladen důraz na křesťanské, etické a sociální hodnoty. Pro Teologickou fakultu JU byl rok 2002 rokem stabilizace a rozvoje. Byla dokončena reakreditace stávajících bakalářských a magisterských studijních oborů. Magisterský studijní obor Teolog byl reakreditován ještě na podzim 2001. V únoru 2002 MŠMT ČR rozhodlo o prodloužení platnosti akreditace ostatních stávajících studijních oborů: Pastoračně sociální asistent, Učitelství náboženství a etiky a Pedagogika volného času. MŠMT ČR zároveň rozhodlo o rozšíření akreditace bakalářského a magisterského studijního oboru Pastorační asistence. Pokračovala výuka v doktorském kombinovaném studijním oboru Teolog.

Rok 2002 byl na Teologické fakultě JU také rokem rozvoje a růstu. V říjnu byla zahájena výuka nově akreditovaného bakalářského studijního oboru Sociální a charitativní práce v prezenční a kombinované formě. Nově byl otevřen prezenční a kombinovaný doktorský studijní obor Křesťanská antropologie a etika. V prosinci 2002 byla podána žádost o akreditaci bakalářského studijního oboru Filosofie a etika.

Teologická fakulta JU pokračovala v trendu zvyšování počtu studentů, který odpovídá dlouhodobému záměru fakulty. Do prvního ročníku bylo v říjnu 2002 zapsáno 224 studentů a studentek a celkový počet studujících na TF JU tak doznal výrazného vzestupu. Teologická fakulta JU věnovala dále velkou péči vysílání studentů do zahraničí. S podporou programu Socrates-Erasmus studovalo na univerzitách v Nijmegen, v Lovani, v Maynooth v Irsku, v Pasově, v Mnichově, ve Strasburku, v Římě a ve Vídni celkem 16 studentů Teologické fakulty JU.

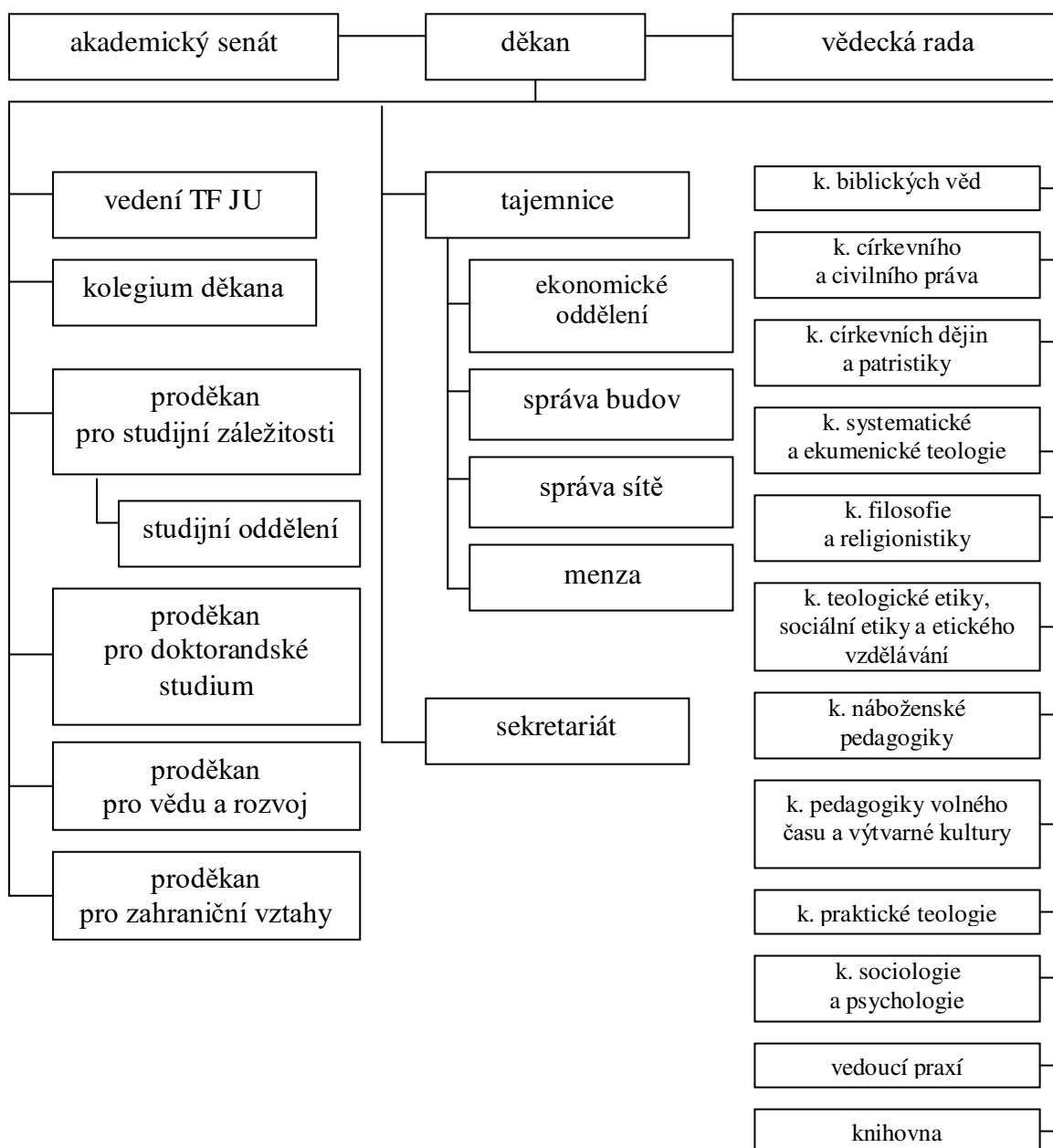
Teologická fakulta JU dále rozvíjela spolupráci s teologickými fakultami v Linci a v Pasově. Významnou se stala také začínající spolupráce s Katolickou teologickou fakultou Karlovy univerzity v Praze, kde se přednášející z TF JU zapojili do výuky na katedrách praktických oborů teologie a filosofie.

V oblasti vědy a výzkumu se TF JU dále soustředila na problematiku dialogu přírodních věd a teologie. V dějinách teologie byla věnována pozornost studiu katolické části české reformace a zpřístupnění díla českého teologa působícího v zahraničí Vladimíra

Boublíka. V náboženské pedagogice se jednalo o výzkum problematiky výuky náboženství a katecheze.

K dlouhodobým prioritám TF JU patří formování kateder/týmů, které by dále pracovaly na vědecko-výzkumných projektech zvláště v oblasti praktické, aplikované teologie, která zasahuje jak do sociální (Pastorační asistence a Sociální a charitativní práce), tak do výchovné oblasti (Pedagogika volného času).

b) Organizační schéma TF JU



c) Vědecká rada TF JU

Členové interní

prof. RNDr. Karel Beneš, CSc.
PhDr. Marie Bezecná
Dr. Jiří Kašný, Th.D.
Dr. Ing. Alois Křišťan
Ing. Mgr. Tomáš Machula, Dr.
PhDr. Radomír Malý
PhDr. Dr. Ludmila Muchová
doc. PhDr. Josef Ondok
PhDr. Jan Polivka
doc. PhDr. Ludmila Prokešová, CSc.
prof. ThDr. Helmut Renöckl
prof. Dr. Karel Skalický, Th.D.
Mgr. Jindřich Šrajer, Dr. theol.

Členové externí

prof. Pavel Ambros, Th.D.
prof. ThDr. Pavel Filipi
Ing. Petr Křenek, CSc.
doc. ThDr. Jan B. Lášek
doc. PhDr. Libor Musil, CSc.
Ing. Aleš Opatrný, Th.D.
prof. Albert – Peter Rethmann
prof. PhDr. Stanislav Sousedík
RNDr. Mgr. Josef Šplíchal
Dr. Věra Vorlová

d) Přehled počtu pracovníků kateder a ostatních útvarů

Název útvaru	Počet pracovníků se 100% úvazkem	Počet pracovníků s částečným úvazkem	Celkem
k. filozofie a religionistiky	3	1	4
k. církevních dějin a patristiky	1	2	3
k. biblických věd	2	1	3
k. systematické a ekumenické teologie	1	1	2
k. teologické etiky, sociální etiky a etického vzdělávání	2	---	2
k. církevního a civilního práva	1	---	1
k. praktické teologie	2	2	4
k. náboženské pedagogiky	1	1	2
k. pedagogiky volného času a výtvarné kultury	2	3	5
k. psychologie a sociologie	2	---	2
studijní oddělení	3	---	3
ekonomické oddělení	3	---	3
děkanát	1	---	1
sekretariát proděkanů	1	---	1
odd. personální + pam.	1	---	1
knihovna	2	1	3
menza	7	---	7
TF JU celkem	35	12	47

e) Hlavní výsledky činnosti TF JU

Jednotlivé výsledky činnosti v oblasti pedagogické práce, vědy a výzkumu, zahraniční spolupráce, informačních technologií a v dalších oblastech činnosti Teologické fakulty JU jsou uvedeny v příslušných kapitolách této výroční zprávy.

V pedagogické oblasti bylo významným momentem vcelku úspěšné dokončení reakreditace z roku 2001, akreditace jednoho nového bakalářského oboru, otevření dalšího doktorského oboru a konečně na podzim 2002 podání nového bakalářského oboru k akreditaci. V návaznosti na akreditaci stoupl také počet studentů a studentek.

V oblasti vědy a výzkumu byl výrazný jednak počet a význam vědeckých konferencí, které byly pořádány jednotlivými katedrami a fakultou, a také růst publikační činnosti. K růstu v této oblasti přispělo vydávání vlastního recenzovaného vědeckého časopisu

Jihočeská univerzita v Českých Budějovicích
Výroční zpráva za rok 2002

Teologické studie a spolupráce s Teologickými fakultami v Olomouci a v Bratislavě na vydávání společného vědeckého časopisu *Studia theologica*.

Zahraniční spolupráce pokračovala jak na regionální úrovni s Teologickými fakultami v Linci a v Pasově, tak na evropské úrovni v rámci programu Socrates-Erasmus.

Publikace:

Monografické publikace v řadě Studie Teologické fakulty Jihočeské univerzity

Svazek č. 19 Dolista, Josef: Věřím v Ducha svatého. Základy pneumatologie. Karmelitánské nakladatelství, Kostelní Vydří 2002.

Svazek č. 21 kolektiv autorů: Matěj z Janova ve své a v naší době, Pontes Pragenses, Brno 2002.

Svazek č. 22 Weis Martin: Mariánské zrcadlo. Příručka mariánské spirituality, Katolický týdeník, Praha 2002.

Svazek č. 23 J. E. Sýkora: Pomíjivost, samá pomíjivost. Lekce z biblické a rabínské hermeneutiky. TF JU, České Budějovice, 2002.

Granty:

- GA ČR (401/02/0377): *Vztah víry a racionality ve filozofii a v teologii*. (hl. řešitel: Josef Dolista, spoluřešitel: Tomáš Machula), doba řešení 2002-2005
- FRVŠ: *Příprava bakalářského studijního programu "Filozofie a religionistika"* spoluřešitel (hl. řešitel: K. Skalický, spoluřešitel: Tomáš Machula), rok řešení 2002
- GA JU (33/2001/H-TF): *Změna chápání pojmu věda v anticko-středověké a moderní diskusi a její význam pro teologii*.
hlavní řešitel: Tomáš Machula
- GA JU (34/2001/H-TF): *Hermeneutická a teologická specifika midraše Kohelet Raba (EccR)*.
hlavní řešitel: Jaroslav Sýkora
- GA JU (32/2001/H-TF): *Uzavírání manželství podle světského a kanonického práva*.
hlavní řešitel: Jiří Kašný
- MŠMT (218): *Příprava multimediálního CD-ROM pro potřeby zkvalitnění výuky studentů TF JU*.
hlavní řešitel: Tomáš Machula

Akreditace nových studijních oborů:

V roce 2002 byly akreditovány:

Studijní program „Sociální péče“ se studijním oborem „Sociální a charitativní práce“ – bakalářské, prezenční, kombinované studium;

Doktorský studijní obor „Teologická antropologie a etika“.

Zdravotně sociální fakulta JU

Adresa:

Jírovcova 24, 370 04 České Budějovice

Děkan:

doc. MUDr. Vladimír Vurm, CSc.

Proděkani:

prof. MUDr. Miloš Velemínský, CSc., proděkan pro vědeckou a výzkumnou činnost

doc. MUDr. Petr Petr, Ph.D., proděkan pro zahraniční styky

PhDr. Valérie Tóthová, Ph.D., R. N., proděkanka pro pedagogickou činnost

a) Úvodní slovo děkana ZSF JU

Rok 2002 byl dalším úspěšným rokem v dynamickém rozvoji Zdravotně sociální fakulty JU. Dále byly cílevědomě naplňovány cíle konkretizované v Dlouhodobém záměru rozvoje.

Se zahájením akademického roku 2002/2003 fakulta překročila číslo 850 řádných studentů. Výrazně se zlepšilo technické a laboratorní vybavení, navýšil se počet PC, digitálních projektorů a další potřebné techniky zvyšující úroveň výuky.

Minulý rok byl také významný tím, že se podařilo úspěšně reakreditovat všechny realizované studijní obory a také nové obory akreditovat.

V současně době realizuje fakulta 8 profesních bakalářských oborů, 2 magisterské navazující studijní obory a 1 doktorský studijní obor. Tím jsme se přiblížili výrazně k dosažení cílové koncepce, tj. realizování 10 bakalářských studijních oborů, 4 magisterských navazujících a 4 doktorských studijních oborů.

Za velmi pozitivní považujeme skutečnost, že o naše studijní obory je zájem, a také to, že absolventi našich studijních oborů nacházejí plně uplatnění ve svých profesích a je o ně zájem ze strany zaměstnavatelů, kde prokazují jednoznačně dosažení požadované kvalifikace.

Pokračovala také aktivní činnost v oblasti vědy a výzkumu. Ve finančním vyjádření bylo získáno z grantů celkem 5.386.000,- Kč. I když došlo opět k navýšení počtu publikací, nepovažujeme v této oblasti aktivity pracovníků fakulty za dostačující.

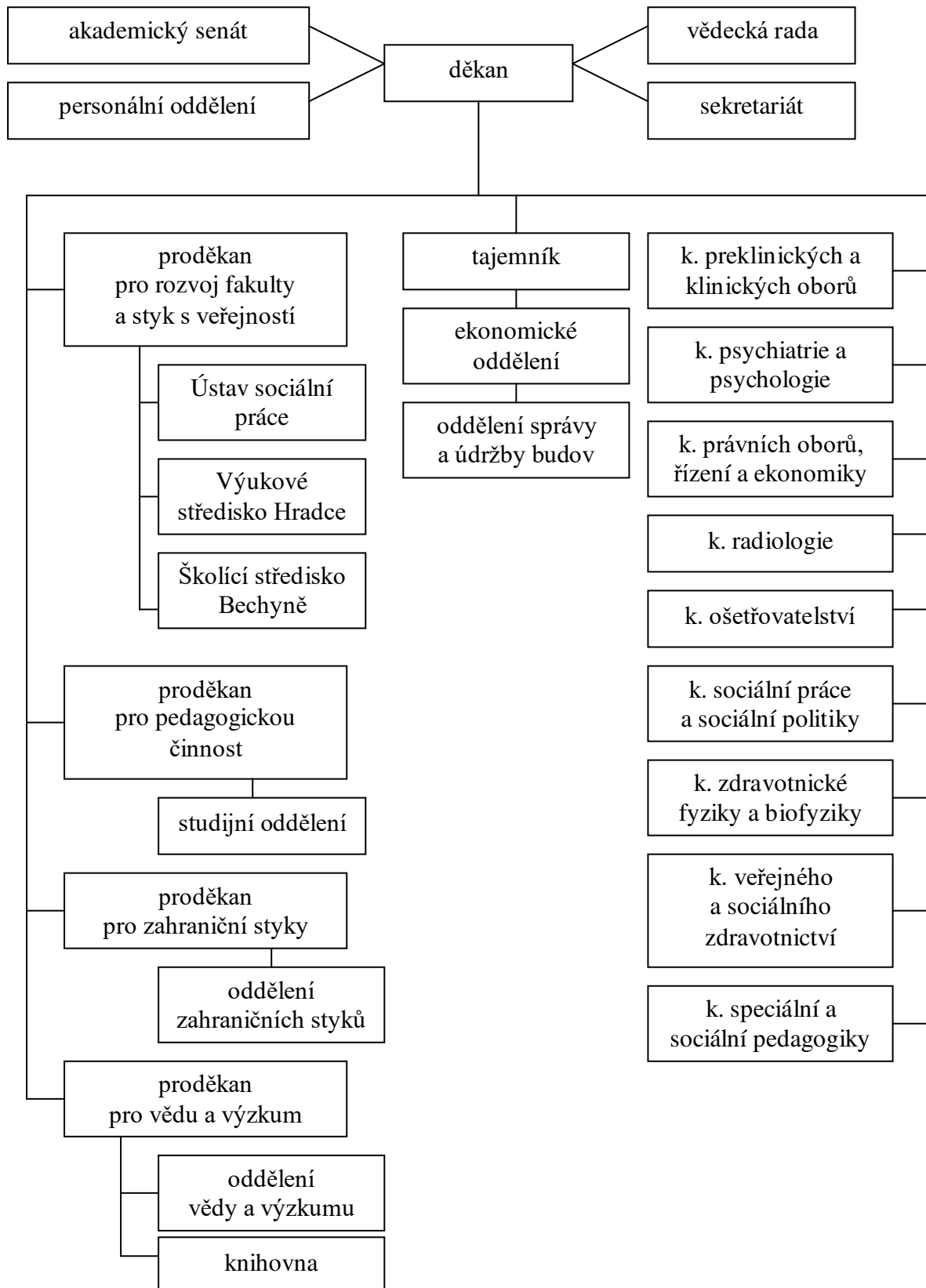
Trvale pokračovala systematická péče věnovaná odbornému růstu pracovníků. Tento trend začíná přinášet konkrétní výsledky. V minulém roce z vlastních pracovníků habilitovali dva a jeden inauguroval. Čtyři pracovníci ukončili studium Ph.D. Dalších 21 odborných asistentů studuje v doktorských studijních programech.

Positivně lze hodnotit také hospodářskou situaci fakulty a nárůst průměrně mzdy. Za kladný výsledek považujeme finanční objem za tržby vlastních služeb, které mají trvalý nárůst. V roce 2002 činily 14 % z celkového hospodaření fakulty i při skutečnosti, že narůstá i základní dotace (v r. 2000 – 8,3 %, v r. 2001 – 11,5 %).

Nebyla zanedbávána také činnost fakulty na poli prestiže, aktivit v regionu a mnohočetná významná činnost a aktivity pro veřejnost, město a kraj.

Jsmo přesvědčeni, že výsledky roku 2002 prokazují správnost nastavených cílů a vytvářejí předpoklad pro další rozvoj fakulty v následujících letech.

b) Organizační schéma ZSF JU



c) Vědecká rada ZSF JU

doc. RNDr. Josef BERGER, CSc.

Zdravotně sociální fakulta JU, Jírovцова 24
370 04 České Budějovice

MUDr. Jiří BOUZEK

Ředitel Nemocnice České Budějovice,
B. Němcové 54, 370 87 České Budějovice

prof. MUDr. Jiří DUNOVSKÝ, DrSc.

Zdravotně sociální fakulta JU, Jírovцова 24,
370 04 České Budějovice

Ing. Dana DRÁBOVÁ

Státní úřad pro jadernou bezpečnost
Senovážné nám. 9
110 00 Praha 1

PhDr. Běla HEJNÁ

Magistrát hl. města Prahy, ředitelka odboru soc.
péče a zdravotnictví, 110 01 Praha 1

doc. MUDr. Jaroslav HORÁČEK, CSc.

Ostravská univerzita, Zdravotně sociální fakulta,
Syllabova 19, 703 00 Ostrava 3

prof. MUDr. Mária HUTTOVÁ, DrSc.

II. dětská klinika, Nemocnice Sv. Cyrila a
Metoděje, Antolská 11, 851 07 Bratislava

MUDr. Vladimír CHODURA, CSc.

Zdravotně sociální fakulta JU, vedoucí katedry
psychiatrie a psychologie, U Výstaviště 26,
370 05 České Budějovice

JUDr. Vilém KAHOUN, PhD.

Zdravotně sociální fakulta JU, vedoucí katedry
právních oborů, řízení a ekonomiky,
Jírovцова 24, 370 04 České Budějovice

prof. MUDr. Vladimír KRČMÉRY, DrSc.

Fakulta zdravotnictví a sociálním práce,
Hornopotočná 23, 918 43 Trnava

prof. MUDr. Pavel KUNA, DrSc.

Zdravotně sociální fakulta JU, Jírovцова 24,
370 04 České Budějovice

doc. MUDr. Leoš NAVRÁTIL, CSc.

Zdravotně sociální fakulta JU, Jírovцова 24,
370 04 České Budějovice

prof. MUDr. Jozef NOVOTNÝ, CSc.

Fakulta zdravotnictví a sociální práce, Trnavská
univerzita, Hornopotočná 23, 918 43 Trnava

prof. RNDr. Jiří PATOČKA, DrSc.

Vojenská lékařská akademie JEP, katedra
toxikologie, Šimkova 878, 500 01 Hradec Králové

prof. MUDr. Vladislav POTUŽNÍK, DrSc.

K. Šafáře 60, 370 05 České Budějovice

doc. Ing. Ladislav PRŮŠA, CSc.

ředitel Výzkumného ústavu práce a sociálních věcí,
Palackého nám. 4, 128 01 Praha 2

prof. Ing. Václav ŘEHOUT, CSc.

Jihočeská univerzita, prorektor pro styk
s veřejností, Branišovská 31, 370 05 Č. Budějovice

prof. MUDr. Alexander SABÓ, DrSc.

Fakulta zdravotnictví a soc. práce TU,
Hornopotočná 23, 918 43 Trnava

doc. PhDr. Jana ŠEMBEROVÁ, CSc.

Zdravotně sociální fakulta JU, Jírovцова 24,
370 04 České Budějovice

doc. RNDr. Miroslav ŠÍP, DrSc.

Biofyzika – Zdravotně sociální fakulta JU,
Jírovцова 24, 370 04 České Budějovice

doc. RNDr. Miroslav TETTER, CSc.

Primátor města Č. Budějovice, nám. Přemysla
Otakara II. 1, 370 01 České Budějovice

PhDr. Valérie TÓTHOVÁ, RN., Ph.D.

Zdravotně sociální fakulta JU, proděkan pro
pedagogickou činnost, Jírovцова 24,
370 04 České Budějovice

prof. MUDr. Miloš VELEMÍNSKÝ, CSc.

Zdravotně sociální fakulta JU, proděkan pro vědu
a výzkum, Jírovцова 24, 370 04 České Budějovice

doc. MUDr. Vladimír VURM, CSc.

děkan Zdravotně sociální fakulty JU, Jírovцова 24,
370 04 České Budějovice

doc. PhDr. Helena ZÁŠKODNÁ, CSc.

Zdravotně sociální fakulta JU, Jírovцова 24,
370 04 České Budějovice

doc. RNDr. Přemysl ZÁŠKODNÝ, CSc.

Zdravotně sociální fakulta JU, Jírovцова 24,
370 04 České Budějovice

doc. MUDr. Helena ZAVÁZALOVÁ, CSc.

Vedoucí ústavu Sociálního lékařství LFUK v Plzni,
Šafránkův pavilon, Alej Svobody 31, 323 18 Plzeň

d) Přehled počtu pracovníků kateder a ostatních útvarů

Název útvaru	Počet pracovníků se 100% úvazkem	Počet pracovníků s částečným úvazkem	Celkem
k. preklinických a klinických oborů	3	13	16
k. ošetrovatelství	7	2	9
k. psychiatrie a psychologie	4	4	8
k. právních oborů, řízení a ekonomiky	1	7	8
k. sociální práce a sociální politiky	6	4	10
k. speciální a sociální pedagogiky	2	4	6
k. radiologie	4	14	18
k. zdravotnické fyziky a biofyziky	3	2	5
k. veřejného a sociálního zdravotnictví	1	1	2
Pedagog. prac. celkem	31	51	82
děkanát	4	0	4
odd. vědy a výzkumu, knihovna	4	0	4
studijní oddělení	3	0	3
ekonomické oddělení	3	0	3
provozně technické odd.	3	1	4
odd. zahraničních styků	1	0	1
sekretářky kateder	5	0	5
Školící středisko Bechyně	11	1	12
Nepedagog. prac. celkem	34	2	36
ZSF JU celkem	65	53	118

Katedra preklinických a klinických oborů

Katedra zajišťuje výuku teoretických preklinických oborů a všechny klasické klinické obory v rozsahu od neonatologie až po gerontologii. Výuka je orientována na všechny použitelné formy prevence, problematiku chronických chorob. Absolutní většina přednášejících na této katedře má medicínské vzdělání a patří mezi přední odborníky v příslušném oboru. Cílem výuky preklinických a klinických předmětů je především zajistit

primární, sekundární, event. terciální prevenci. Cílovou populací jsou především chronicky nemocné děti, děti s dlouhodobě nepříznivým zdravotním stavem, dospělí a staří lidé se zdravotně sociální problematikou. Na katedře učí řada externích učitelů.

Katedra právních oborů, řízení a ekonomiky

Katedra zajišťuje výuku ve studijních programech Jihočeské univerzity v Českých Budějovicích – Zdravotně sociální fakulty, především právních disciplín, státní správy, sociálního lékařství, zdravotnického a sociálního managementu, organizace a řízení, informatiky a ekonomiky. Vše se specifickým zaměřením na sféru zdravotnictví a sociálního zabezpečení. Přímá orientace na praktické znalosti a dovednosti (praktická cvičení, náslechy, stáže, praxe) jsou organickou součástí výuky. Cílem je spolehlivá orientace v právních předpisech a schopnost jejich aplikace na konkrétní případy, orientace pro zjištění ekonomických souvislostí, řízení lidských zdrojů, získání schopností vést kolektiv apod.

Katedra psychiatrie a psychologie

Pedagogická činnost katedry se zaměřuje na to, aby studenti fakulty získali z psychologických a psychiatrických disciplín všechny potřebné znalosti a dovednosti pro jejich budoucí uplatnění v pomáhajících profesích. Katedra proto učí etiku a její speciální aplikace, obecnou, vývojovou a biodromální psychologii i psychopatologii v potřebném rozsahu. Zaměřuje se přitom zejména na pochopení základních bio-psycho-sociálních principů a zákonitostí. Orientuje se na výuku sociální psychiatrie, dětské a dorostové psychiatrie, gerontopsychiatrie, na výuku dostatečně rozsáhlých základů psychoterapie a na komunikační výcvik. Výzkumná činnost katedry je orientována na sociální a forensní psychiatrii, na psychologické aspekty edukace seniorů, na socializované poruchy chování dětí, na juvenilní delikvenci a na psycho-sociální patologii obecně.

Katedra sociální práce a sociální politiky

Katedra je zaměřena na výuku společenských věd s akcentem na sociální vědy včetně výzkumu a badatelské činnosti. Nedílnou součástí dynamického vývoje katedry je publikační činnost jejích členů.

Jednotlivé studijní kurzy zabezpečované členy katedry sociální práce a sociální politiky seznamují studenty se sociálními a sociologickými vědami včetně aplikace těchto teoretických poznatků do praxe na poli sociální práce a sociální politiky.

Moderní pojetí výuky na katedře podstatným způsobem zvyšuje náročnost studia na straně jedné, na druhé straně vede k větší studijní samostatnosti studentů a prohlubování jejich znalostí v oblasti sociálních věd teoretických i aplikovaných.

Studijní kurzy katedry se flexibilně přizpůsobují změnám ve společnosti a jejím novým potřebám v péči o člověka v rámci komprehensivní rehabilitace. Je možno říci, že tyto kurzy připravují odborníky pro třetí tisíciletí na problematiku zdravotně sociální v souladu se směrnicemi a záměry Evropské unie.

Katedra ošetrovatelství

Katedra poskytuje teoretickou i praktickou výuku ošetrovatelství v moderním pojetí, a to nejenom ve kvalifikovaném studijním programu Ošetrovatelství v oborech Všeobecná sestra a Porodní asistentka, ale i v dalších studijních programech, realizovaných na této fakultě. Tyto disciplíny plně zabezpečuje pro obory Rehabilitační péče o postižené děti, dospělé a staré osoby, Radiologický asistent a rozšiřující bakalářské studium Ošetrovatelství. Kromě studijních materiálů tato katedra připravuje i podklady pro regionální výzkum zaměřující se na ošetrovatelskou péči. Prostřednictvím aplikace výsledků výzkumu

a vědeckého poznání se bude podílet na dosahování vysokého standardu ošetrovatelské péče a práce sester. Pracovníci katedry realizují odborné semináře s ošetrovatelskou problematikou určené pro sestry, pracující v regionálních zdravotnických zařízeních. Aktivně spolupracují s managementem ošetrovatelské péče v nemocnici a na vybraných ošetrovatelských jednotkách připravují sestry k realizaci ošetrovatelského procesu v klinické praxi a tím se podílejí na zvýšení kvality ošetrovatelské péče. Studenti a vyučující se podílejí na aktivitách v rámci rozvíjejícího se systému komunitní péče.

V rámci spolupráce s nemocnicí České Budějovice se katedra podílí na aktivitách REVMA-LIGY, kde studentky provádějí edukaci revmatiků zaměřenou na prevenci a usnadnění života s postižením.

Katedra se spolupodílela na založení pobočky LIGY proti OSTEOPORÓZE v Českých Budějovicích a i zde aktivně přispívá přednáškami, edukací a cvičením se skupinou občanů postižených tímto onemocněním.

Účastní se projektu Bezpečná komunita, jejíž aktivity jsou zaměřeny na prevenci úrazů především dětí a seniorů v místní komunitě. Každoročně se podílí na Dnech zdraví a organizaci Dne dětí.

Katedra umožňuje výměnné studijní pobyty a praktickou výuku studentů a učitelů v rámci internacionalizace v Evropě, USA, JAR. Studijní Intenzivní program probíhá v Holandsku v Groningenu a je přínosem pro studenty o oblasti komunikace, interpersonálních vztahů, zdravotních systémů a poskytování ošetrovatelské péče v evropských zemích (domácí péče, porody doma, eutanázie, závislí, mentálně postižení, péče o nemocné AIDS, péče o uprchlíky a transkulturální ošetrovatelství). Praktické stáže v Holandsku a USA přispívají ke zlepšení vědomostí ve vzdělání v předmětech a metodách ošetrovatelských modelů a teorií, učení na základě řešení problémů, učení na základě důkazů.

Katedra veřejného a sociálního zdravotnictví

Katedra se konstitovala až v listopadu 2002 pro zabezpečování výuky sociálního a veřejného zdravotnictví jako odraz významných změn ve způsobu poskytování zdravotní péče v celém systému zdravotnictví po roce 1990. Výuka sociálního lékařství se rozšířila i o problematiku veřejného zdravotnictví.

Sociální i ekonomické zákonitosti ovlivňují řadu aspektů v medicíně i v celém systému zdravotnictví. Trvale stoupá význam veřejného zdraví.

Ve vědní části činnosti katedry je cílem systematického studia zákonitostí vztahů mezi zdravím obyvatelstva a jeho determinantami. Dále komplexnost působení prostředí a individuálních faktorů na utváření zdravotního stavu jednotlivce a společnosti a dále zkoumání kvality života. V otázce výzkumu kvality života navázala katedra významné zahraniční styky.

Katedra speciální a sociální pedagogiky

Katedra zabezpečuje erudiční průpravu studentů v hlubším interdisciplinárním pojetí, směřuje orientaci posluchačů k pochopení principů metodiky a vhodnosti přístupu k handicapovaným jedincům v rámci školních i mimoškolních aktivit jak ve speciálním školství, tak i v přípravě a řešení integračních záměrů v běžném typu základních nebo středních škol.

Katedra dále v rámci celoživotního vzdělávání a v souladu s vysokoškolským zákonem zajišťuje pro pedagogické pracovníky speciálních škol a zařízení i pracovníky běžného typu škol, kde jsou integrovány děti s určitým typem postižení, průpravu v oboru rozšiřujícího studia speciální pedagogiky.

V celém rozsahu speciálně pedagogického vzdělávání je kladen důraz na praktickou využitelnost získaných poznatků, ve spolupráci s klinickými pracovišti ZSF JU je realizován přímý výkon speciálně pedagogické praxe v bezprostředním kontaktu s realitou dané péče, převážně pod supervizí.

Pro zabezpečení možného odborného růstu a posílení celkové úrovně speciálně pedagogické vzdělanostní průpravy je pro akreditační postupy koncipován bakalářský obor speciálně pedagogického typu a dále pak bakalářsko-magisterský obor v kombinaci “Speciální pedagogika – vychovatelství”.

Katedra radiologie

Katedra zajišťuje výuku v předmětech, které studují vliv ionizujícího a neionizujícího záření na živý organismus od intracelulární úrovně po celkové ozáření (radiobiologie, radioterapie, nukleární medicína, radiační hygiena, radioekologie, biofyzika orgánů a tkání, matematické modelování v radiobiologii), předmětech z oblasti krizového řízení (lékařská a forenzní toxikologie, klinická radiobiologie, systém organizace a zabezpečení krizového řízení) a z oblasti přístrojové techniky.

Výzkumné úkoly jsou orientovány jednak na oblast studie vlivu jednotlivých nox (ionizující a neionizující záření, toxické látky) na živý organismus, možnosti detekce míry poškození a následného využití jak pro prevenci jeho poškození, tak v radioterapii i na analýzu vhodných léčebných protokolů u onkologicky nemocných.

Řada členů katedry působí ve významných odborných společnostech:

V Evropské radiobiologické společnosti, v Evropské společnosti pro lasery v medicíně a v Mezinárodní akademii. Vedoucí katedry je předsedou České radiobiologické společnosti.

Klinická výuka probíhá na předních odborných odděleních Nemocnice v Českých Budějovicích, v Písku a fakultních nemocnicích v Praze.

Katedra rovněž úzce spolupracuje s katedrami radiobiologie a toxikologie Vojenského lékařského ústavu Jana Evangelisty Purkyně, Ústavem biofyziky 1. lékařské fakulty UK v Praze, oddělením biochemie a klinické genetiky Nemocnice v Českých Budějovicích, některými pracovišti Státního úřadu jaderné bezpečnosti a s generálním ředitelstvím Hasičského sboru Ministerstva vnitra ČR.

Katedra zdravotnické fyziky a biofyziky

Katedra zdravotnické fyziky a biofyziky je vědecko-pedagogickým pracovištěm zabezpečujícím v rámci Zdravotně sociální fakulty JU výuku fyzikálně-matematických, fyzikálně-inženýrských a biofyzikálních předmětů včetně základní výuky biologických disciplín. Současně rozvíjí vědeckou činnost v odpovídajícím zaměření.

V pedagogické oblasti se jedná konkrétně především o zajišťování výuky v nově akreditovaném bakalářském studijním oboru Biofyzika a zdravotnická technika, ve kterém bude zahájeno studium v roce 2003. Katedra dále garantuje výuku fyzikálně-matematických a biofyzikálních předmětů na ZSF JU.

Vědecká práce pracoviště je orientována na oblasti radioterapeutické fyziky a dozimetrie, lékařských zobrazovacích metod, molekulárních detekčních metod, radioaktivity v životním prostředí, modelování biofyzikálních procesů, studium působení cytotoxických a cytostatických látek a na neinvazivní terapeutické a diagnostické metody.

Oblast vědecko-výzkumná a zahraničních styků

Na pracovištích všech kateder i Ústavu sociální práce je realizována vědecko-výzkumná práce, realizace grantů, aktivní publikační činnost a mnoho dalších aktivit, jako je organizování nebo alespoň spoluúčast při organizování odborných symposií, konferencí, seminářů a mnoho veřejně prospěšných akcí, přednášek a instruktáží. Katedry jsou zapojeny v několika významných mezinárodních projektech Phare, Socrates, Erasmus, Tempus, UNICEF apod. Členové kateder – přednášející, působí jako experti OSN, WHO a UNICEF. Fakulta vydává své vlastní učební texty, monografie, učebnice, Sborníky odborných prací – přednášejících i studentů. Kromě odborného časopisu Kontakt, který si již své místo na slunci obhájil, začala fakulta vydávat vědecký časopis Journal of Applied Biomedicine. Pro studenty jsou organizovány mezifakultní Studentské vědecké konference v rámci Asociace zdravotně sociálních fakult, kde je naše fakulta zakládajícím členem této mezinárodní asociace.

Nejvýznamnější výstupy vědecké činnosti ZSF JU za rok 2002:

Grantová činnost: ZSF JU řešila v roce 2002 celkem 42 grantů, z toho 6 projektů CEP.

V tomto roce byly ukončeny projekty:

- a) **výzkumné:** IGA MZ ČR:
 - Normální hodnoty krevního tlaku u dětí a dorostu v ČR
 - Zabezpečení jakosti radioterapie – plánovací systémy
- b) **aplikovaného výzkumu:** Národní plán vyrovnání příležitostí pro občany se zdravotním postižením:
 - Canisterapeutický tábor
 - Centrum pro seniorskou populaci
 - Tábor pro děti – psychosomatická onemocnění
 - Dobrovolnický program v Nemocnici České Budějovice
 - Tábor pro děti – enuréza, enkomprese a inkontinence

Projekty rozvoje kraje (nejvýznamnější: Dětské krizové centrum – zahájilo svou činnost)

Z publikačních aktivit ZSF JU za rok 2002 považujeme za nejvýznamnější:

- Kahoun, V., Kozlová, L., Tóthová, V.: *Vybraná témata sociální práce*, Triton, Praha, 2002 (monografie)
- doc. MUDr. Leoš Navrátil, CSc.: 6 publikací v časopisech s Impakt faktorem
- doc. MUDr. Petr Petr, PhD. et al.: soubor prací týkající se kvality života chronicky nemocných lidí

ZSF JU v roce 2002 pořádala několik **významných konferencí**, z nichž nejvýznamnější jsou:

- mezinárodní konference Jihočeské ošetrovatelské dny
 - mezinárodní konference Dětská práva v praxi
 - mezinárodní konference Cells IV
- Ze zmíněných konferencí byl vydán sborník přednášek.

Na ZSF JU byl iniciován vznik **vědeckých škol**:

- 1) Sociální práce a lidská práva
- 2) Kvalita života
- 3) Teorie ošetrovatelství
- 4) Radiobiologie
- 5) Zdravotnická a sociální prevence

6) Komunitní péče

Mezinárodní spolupráce v oblasti aplikovaného výzkumu byla řešena v programech **Phare**:

- Komplexní rehabilitace dětí od narození do 6 let s motorickým, sluchovým a zrakovým postižením

- Možnosti pracovního uplatnění handicapovaných osob ČR a Rakousko.

Česko-německý fond budoucnosti: Česko-německá canisterapie

MZV ČR: Pandemie HIV/AIDS v Namibii

Rozvíjí se spolupráce mezi smluvními stranami ZSF JU a University of Applied Sciences, Fachhochschule Landshut, CH de Saint-Avé, Vannes, France a Potchefstroom University for Christian Higher Education, Potchefstroom, JAR.

Byla iniciována spolupráce v 6. Rámcovém programu EU na téma *Nemoci lidí ve stáří*. Přihlásilo se 6 partnerů, nejvýznamnější je německá instituce řešící problematiku informačního systému ve zdravotnictví (Patient monitoring).

Studenti vypracovávali své diplomové práce při zahraničních stážích (10 studentů) a aktivně se zapojují do vědy na ZSF JU (řešení grantu IGA – 18 studentů).

Fakulta spolupracuje na mezinárodní úrovni s Trnavskou univerzitou v Trnavě, se státní Univerzitou státu Connecticut v New Haven (USA), dále s The American International University Richmond v Londýně, se státní Univerzitou v Pretonii (JAR), s Fachhochschule Landshut (SRN) a s Albert Szent – Györgyi Medical University, Faculty of Health and Social Sciences v Szegedu (Maďarsko).

Ústav sociální práce ZSF JU

Ústav sociální práce ZSF byl ustanoven jako klinická základna pro výuku sociální práce, dále jako pracoviště soustředující poradenské služby v oblasti sociálně právní, které ZSF JU poskytuje v rámci města a regionu. Je členěn na dvě části:

A: Dobrovolnické centrum

Dobrovolnické centrum realizuje řadu dobrovolnických programů, do kterých jsou zapojeni studenti z celé Jihočeské univerzity. Dále pak zajišťuje kontakty s neziskovými organizacemi v regionu, které využívají práci dobrovolníků.

1. Program "Pět P"

Program Pět P je nestátní sociálně preventivní program, který je určen dětem ve věku od 6 do 15 let. Dětem nabízí, jak již vyplývá ze samotného názvu: Přátelství, Podporu, Prevenci, Péči, Pomoc všem dětem, kterým může prospět hodnotný vztah s další dospělou osobou.

2. Program "Canisterapie"

Jedná se o léčebnou terapii, kterou realizujeme ve formě individuální i skupinové, celoročně nebo jednorázově. Mezi jednorázové patří například integrační canisterapeutický tábor, který realizujeme již čtvrtým rokem. Dále pořádáme semináře a výcviky věnované canisterapii, v letošním roce jsme jako první v ČR získali osvědčení pro canisterapeutický tým.

3. Program "Dobrovolníci v nemocnici"

Cílem programu je přispět ke zlepšení psychosociálních podmínek pacientů na lůžkových odděleních nemocnic v souladu s posláním a cíli nemocnice.

4. Rozvoj občanských ctností - dárcovství a dobrovolnictví dětí a mládeže

Program je zaměřen na zapojení mladých lidí ve věku 16-17 let do dobrovolnických a dárcovských aktivit. Zejména na aktivity ve volném čase, které budou zaměřeny ve prospěch třetí strany. A to buď přímou dobrovolnou pomocí (ve stávajících neziskových organizacích, nemocnicích a školách nebo vytvořením vlastního nového dobrovolnického projektu), nebo organizováním sbírky či sbírek ve prospěch někoho dalšího.

B: Centrum pro seniory PATUP

Patup je zkratkou začátečních písmen hlavních činností, které v centru již probíhají nebo se na jejich realizaci chystáme.

P - Parkinsonova nemoc. Touto nemocí jsou postiženi nejvíce lidé staršího věku. Je to neurodegenerativní onemocnění, které značně omezuje život člověka. Bohužel specifická léčba doposud neexistuje. Velký význam má pro nemocné rehabilitační cvičení.

A - Alzheimerova choroba je jednou z forem demencí. Posláním Centra v této oblasti je především pomoci rodinným příslušníkům pečujícím o člověka s Alzheimerovou nemocí, a to prostřednictvím nabízené poradenské telefonní služby, Poradny pro poruchy paměti i možností osobních konzultací.

T - pořádáme kurzy Trénování paměti pro seniory. Tyto kurzy vedou studenti, kteří získali osvědčení-certifikát po absolvování odborného semináře pořádaného Českou společností pro trénování paměti a mozkový jogging ČSTPMJ. Tyto kurzy probíhají již čtvrtým rokem a získaly si svoji tradici.

U - písmeno U zastupuje koncept úspěšného stárnutí. Cílem je seznámit veřejnost se změnami, které stárí přináší, a ukázat, jak se na tyto změny co nejlépe připravit, aby člověka nezaskočily.

P - pečovatelská dobrovolná služba studentů. Ve spolupráci se Svazem důchodců České republiky a jeho pobočkou v Českých Budějovicích studenti pravidelně navštěvují klientky pečovatelské služby.

Ústav sociální práce Zdravotně sociální fakulty JU spolupracuje s řadou významných organizací (nadace, občanská sdružení apod.) v oblastech sociální práce, mimoškolní výchovy, volnočasových aktivit pro děti a mládež a dobrovolnictví. Dále pořádá řadu **přednášek, seminářů a diskusí** se studenty na jimi vybraná témata.

Součástí Ústavu je také **školicí a výcvikové středisko Hradce**, kde jsou pořádány především letní táborové akce pro handicapované děti, ale i soustředění pro studenty fakulty. Určitou tradicí se již staly canisterapeutické letní tábory.

Další součástí je školicí středisko Bechyně, kde je kromě akcí pro studenty fakulty zajišťována výuka rozšiřujícího studia Speciální pedagogiky a Kurzy zvláštní odborné způsobilosti pro státní úředníky v akreditovaných oborech Ministerstva vnitra ČR.

Zemědělská fakulta JU

Adresa:

Studentská 13, 370 05 České Budějovice

Děkan:

prof. Ing. Jan Frelich, CSc.

Proděkani:

Ing. Václav Krutina, CSc., proděkan pro pedagogickou činnost

doc. Ing. Jan Moudrý, CSc., proděkan pro vědu a výzkum

doc. Ing. Bohuslav Čermák, CSc., proděkan pro zahraniční styky

prom. mat. Bohuslav Slípka, CSc., proděkan pro rozvoj fakulty

a) Úvodní slovo děkana ZF JU

Rok 2002 byl pro Zemědělskou fakultu JU náročným obdobím, a to jak v oblasti pedagogické a vědecko-výzkumné, tak i ve sféře finančního zabezpečení provozu fakulty.

Na počátku roku byly úspěšně dokončeny reakreditace studijního oboru Účetnictví a finanční řízení podniku. Pozitivní vývoj z hlediska dalších perspektiv fakulty se projevil i v dalším rozšíření nabídky nově akreditovaných bakalářských zemědělských studijních oborů, a to Zemědělské biotechnologie a Agroekologie a navazujících magisterských studijních oborů Rostlinné a Živočišné biotechnologie a Agroekologie. Z ekonomických studijních oborů byl nově akreditován bakalářský studijní obor Obchodní podnikání, a to i s možností specializace na oblast cestovního ruchu.

V tomto roce byly rovněž vytvářeny materiálně technické podmínky pro zahájení výuky ve výše uvedených nově akreditovaných studijních oborech. Jedná se především o rozvoj laboratoří pro aplikovanou ekologii a pro biotechnologické disciplíny. Pro zabezpečení rozvoje studijních oborů Pozemkové úpravy a převody nemovitostí a Rybářství byly zřízeny dvě nové katedry – Katedra pozemkových úprav a Katedra rybářství.

Z výsledků reakreditace a akreditace nových studijních programů se ukázalo, že v zemědělských oborech fakulta splňuje náročné požadavky akreditační komise, nicméně v oborech ekonomických se jeví jako úkol pro další období výraznější urychlení tempa a motivace ke splnění akreditačních požadavků. Jedná se zejména o zvýšení publikačních aktivit a odborný růst pedagogů v těchto oborech.

Na úseku vědecko-výzkumné činnosti bylo kromě výzkumných prací na čtyřech výzkumných záměrech řešeno celkem 74 grantových projektů s celkovým finančním přínosem do rozpočtu fakulty ve výši 30,4 mil. Kč. Ve srovnání s předchozím rokem fakulta získala navíc dalších 6 projektů, čímž se zároveň zvýšil finanční přínos na řešení o 4,6 mil. Kč.

Mezinárodní spolupráce pokračovala úspěšně na úseku mobilit studentů a pedagogů, které jsou podporovány projekty EU. Celkový počet mobilit v akademickém roce 2001/2002 činil u studentů 135,5 měsíce (41 studentů) a u pedagogů 41 týdnů (36 pedagogů). Fakulta usilovala i o rozšíření výzkumné spolupráce se zahraničními partnery v SRN, Rakousku,

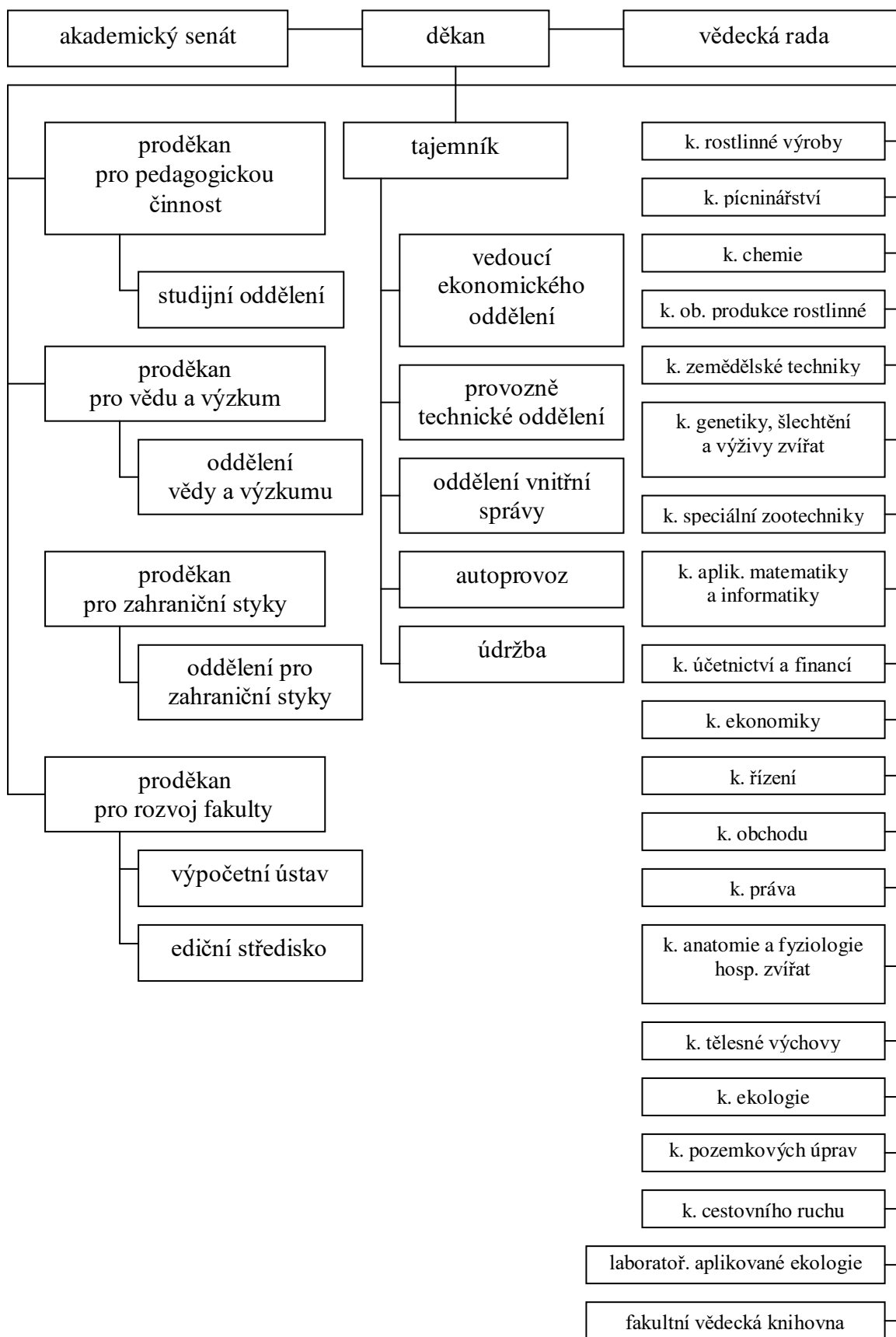
Jihočeská univerzita v Českých Budějovicích
Výroční zpráva za rok 2002

Švédsku a Dánsku, a to zejména v kontextu připravovaného návrhu 6. rámcového programu a v rámci projektu PHARE.

V roce 2002 pokračovalo rozvíjení vybavenosti fakulty informačními technologiemi. Byla inovována posluchárna pro 140 studentů, která byla vybavena multimediální technikou. Uskutečnilo se pravidelné školení pedagogů pro využívání systému e-Amos a podařilo se zapojení fakulty do univerzitního projektu v rámci programu zaměřeného na podporu a rozvoj nových vzdělávacích přístupů.

Rozbor činnosti Zemědělské fakulty JU za rok 2002 poskytuje řadu námětů pro další orientaci aktivit naší fakulty tak, aby se dokázala uplatňovat i ve stále náročnějších podmínkách konkurenčního prostředí při trvalém zvyšování kvalitativních kritérií ve všech oblastech činnosti fakulty. Zároveň se ukazuje, že předchozí transformace fakulty vytvořila předpoklady pro naplňování požadavků relace nabídky a poptávky v oblasti perspektivních studijních oborů, a půjde o to, tuto nabídku i v dalším období trvale aktualizovat a přizpůsobovat ji vzrůstajícím nárokům evropské integrace.

b) Organizační schéma ZF JU



c) Vědecká rada ZF JU

Interní členové:

prof. Ing. Jan FRELICH, CSc.-předseda	děkan ZF JU
doc. Ing. Bohuslav ČERMÁK, CSc.	proděkan pro zahraniční styky ZF JU
Ing. Jiří DIVIŠ, CSc.	vedoucí katedry rostlinné výroby ZF JU
doc. Ing. Martin KRÍŽEK, CSc.	vedoucí katedry chemie ZF JU
doc. RNDr. Miroslav TETTER, CSc.	vedoucí katedry ekologie ZF JU
Ing. Milan HASMAN, Ph.D.	vedoucí katedry cestovního ruchu ZF JU
JUDr. Rudolf HRUBÝ	vedoucí katedry práva ZF JU
doc. Ing. Magdaléna HRABÁNKOVÁ, CSc.	vedoucí katedry řízení ZF JU
doc. Ing. František KLIMEŠ, CSc.	vedoucí katedry pícninářství ZF JU
Ing. Václav KRUTINA, CSc.	proděkan pro pedagogickou činnost ZF JU
prof. MVDr. Jaroslav KURSA, DrSc.	katedra anatomie a fyziologie h. zvířat ZF JU
prof. Ing. Rostislav LEDVINA, CSc.	vedoucí katedry obecné produkce rostl. ZF JU
doc. Ing. Jan MOUDRÝ, CSc.	proděkan pro vědecko-výzkumnou činnost ZF JU
prof. Ing. Václav ŘEHOUT, CSc.	vedoucí k. genetiky, šlechtění a výživy ZF JU
prom. mat. Bohuslav SLÍPKA, CSc.	proděkan pro rozvoj ZF JU
doc. Ing. Ivana LEITMANOVÁ, Csc.	vedoucí katedry ekonomiky ZF JU
prof. Ing. František STŘELEČEK, CSc.	rektor JU

Externí členové:

prof. Ing. Ondrej DEBRECÉNI, CSc.	proděkan AF SPU Nitra
prof. Ing. Josef DVOŘÁK, CSc.	vedoucí Ústavu genetiky AF MZLU Brno
prof. Ing. Jan HRON, DrSc.	děkan Provozně ekonomické fakulty ČZU Praha
Ing. Jan KOUŘIL, Ph.D.	ředitel VÚRH Vodňany
prof. MVDr. Jaroslav KONRÁD, DrSc.	emeritní rektor Vet.a farmaceut. univerzity Brno
Ing. Josef KRAUS, CSc.	VÚZE Praha
prof. Ing. Václav KŮDELA, DrSc.	VÚRV Praha – Ruzyně
prof. Ing. Petr SEMENIUK, CSc.	ředitel podnikatelského odboru SČMSD Praha
doc. Ing. Miroslav SVATOŠ, CSc.	Provozně ekonomická fakulta ČZU Praha

Jihočeská univerzita v Českých Budějovicích
Výroční zpráva za rok 2002

c) Přehled počtu pracovníků kateder a ostatních útvarů

Název katedry (útvary)	Počet pracovníků se 100 % úvazkem	Počet pracovníků s částečným úvazkem	Celkem
k. rostlinné výroby	12	0	12
k. pícninářství	9	2	11
k. chemie	14	1	15
k. obecné produkce rostl.	8	1	9
k. zemědělské techniky	11	2	13
k. genetiky, šlechtění a výživy zvířat	12	0	12
k. speciální zootechniky	14	1	15
k. aplik. matem. a inform.	10	0	10
k. účetnictví a financí	14	4	18
k. ekonomiky	4	5	9
k. řízení	11	3	14
k. práva	6	1	7
k. obchodu	5	4	9
k. anatom. a fyziologie HZ	9	2	11
k. tělesné výchovy	5	0	5
KTV provoz	2	5	7
k. soc. zař. KTV	3	0	3
k. ekologie	13	1	14
k. pozemkových úprav	5	2	7
k. cestovního ruchu	16	3	19
k. provoz ETCR	10	3	13
laboratoř aplikované ekologie	6	1	7
knihovna	7	0	7
výpočetní ústav	4	0	4
studijní odd.	6	0	6
děkanát	17	0	17
provozně technické odd.	3	0	3
energetik	0	0,5	0,5
doprava	2	0	2
vnitřní správa	3	25	28
údržba	12,5	0,5	13
správa budov	1	0	1
ZF JU celkem	254,5	67	321,5

e) Hlavní výsledky činnosti ZF JU

Oblast pedagogická

Zemědělská fakulta JU u zemědělských oborů realizuje a rozvíjí především stávající studijní programy, reaguje však i na rozvoj vědeckého poznání a požadavky praxe a zavádí nové moderní studijní obory. V roce 2002 byly úspěšně akreditovány bakalářské studijní obory Zemědělské biotechnologie a Agroekologie a navazující magisterské studijní obory Rostlinné biotechnologie, Živočišné biotechnologie a Agroekologie. V souladu s orientací fakulty na komplexní management venkovského prostoru fakulta rozvíjí i ekonomické obory zaměřené především na podnikový management. V roce 2002 byl akreditován bakalářský studijní obor Obchodní podnikání s možností specializace i na oblast cestovního ruchu.

Přijímací řízení pro akademický rok 2002/2003 proběhlo v souladu se zákonem, nebyly zaznamenány žádné připomínky. Z celkového počtu 1 969 podaných přihlášek ke studiu na fakultě bylo ke studiu v bakalářských a magisterských studijních programech prezenčního i kombinovaného studia přijato a zapsalo se ke studiu v prvním ročníku celkem 506 studentů.

V průběhu státních závěrečných zkoušek jak v hlavním – červnovém termínu, tak i v listopadovém termínu roku 2002 úspěšně absolvovalo Zemědělskou fakultu JU celkem 397 studentů bakalářských a magisterských studijních programů. Za vynikající výsledky v průběhu celého studia i při státní závěrečné zkoušce byla 15 absolventům magisterských studijních programů udělena Cena rektora a 52 absolventům bakalářských a magisterských studijních programů udělena Cena děkana.

Studentům bakalářských a magisterských studijních programů bylo poskytováno jednorázové prémiové stipendium v souvislosti s udělováním Cen rektora a Cen děkana.

Věda a výzkum

Na Zemědělské fakultě JU převládá aplikovaný výzkum orientovaný na biologické, ekologické a ekonomické aspekty využívání zemědělské krajiny. V poslední době se nejvíce rozvíjejí pracoviště zaměřená na aplikace molekulární biologie a genetiky zvířat a rostlin, kvality zemědělské produkce a problematiku agroekosystémů ve vztahu ke kvalitě vody. Široký rozsah aktivit a největší objem výstupů měly týmy řešící harmonizaci produkčních a mimoprodukčních funkcí zemědělského hospodaření v horských a podhorských oblastech a otázky restrukturalizace a ekonomické efektivnosti podniků v marginálních podmínkách. V roce 2002 bylo na fakultě řešeno 74 projektů a grantů v objemu 30,4 mil. Kč. V roce 2002 bylo usilováno o větší rozšíření výzkumné spolupráce se zahraničními partnery v rámci 5. rámcového programu a programů COST, AKTION, PHARE, KONTAKT aj.

Výsledky byly prezentovány na 19 konferencích a seminářích organizovaných fakultou a řadě dalších vystoupení v ČR i zahraničí. Ve vědeckých recenzovaných časopisech bylo publikováno 65 vědeckých článků, v odborných časopisech 89 článků a na konferencích se uskutečnila prezentace 157 příspěvků nebo posterových sdělení. Pedagogičtí pracovníci fakulty byli v roce 2002 autory 2 knih, 1 metodiky, 10 skript a řady studijních textů.

Na výzkumné činnosti se na fakultě podílelo v rámci přípravy mladých vědeckých pracovníků 67 studentů prezenční formy doktorského studijního programu (z toho 29 nově přijatých). Pokračovalo rozšiřování vědecké a v rámci DSP i pedagogické spolupráce fakulty s ústavu AV ČR.

Mladí vědečtí a pedagogičtí pracovníci získali 12 interních grantů v částce 90 000 Kč, udělených za účelem podpory jejich aktivit a přípravy na zapojení do soutěží s projekty v externích grantových agenturách.

Jihočeská univerzita v Českých Budějovicích
Výroční zpráva za rok 2002

Pravidelně organizované soutěže studentské vědecké činnosti SVOČ se v roce 2002 účastnilo ve 14 sekcích celkem 110 studentů se 100 pracemi domácích a 7 pracemi zahraničních účastníků.

Zahraniční vztahy

Většina mobilit studentů ZF JU byla jako každoročně zrealizována v rámci programu EU Socrates Erasmus (tab. č. 1). Pro rok 2002 byly uzavřeny bilaterální dohody s univerzitami: SLU Uppsala (pro obory ekonomicky i zemědělsky orientované), Technische Universität Mnichov, Fachhochschule Weihenstephan, Universität für Bodenkultur Wien, Johannes Kepler Universität Linz, Universität Kaiserslautern, Georg-August-Universität Göttingen, The Royal Veterinary and Agricultural University, HES Amsterdam School of Business a francouzskými univerzitami Université de Bretagne-Sud, Université Claude Bernard Lyon a Université de Savoie.

Tab. č. 1.: Přehled studentských mobilit v rámci programu Socrates Erasmus v r. 2002

UNIVERZITA	MĚSTO	STÁT	POČET STUDENTŮ/ CELKOVÝ POČET MĚSÍCŮ
UNIVERSITÉ DE SAVOIE	Savoje	Francie	5/25
THE ROYAL VETERINARY AND AGRICULTURAL UNIVERSITY	Frederiksberg	Dánsko	1/6
JKU LINZ	Lince	Rakousko	4/18
BOKU WIEN	Vídeň	Rakousko	0
WEIHENSTEPHAN FACHHOCHSCHULE	Freising	Německo	1/4
T U MÜNCHEN	Mnichov	Německo	2/8
UNIVERSITE DE CLAUDE BERNARD LYON I	Lyon	Francie	2/8
UNIVERSITE DE BRETAGNE - SUD	Bretaň	Francie	2/8
SLU UPSALLA	Upsalla	Švédsko	3/10

Dále pokračovaly aktivity v rámci programu CEEPUS. Fakulta byla v r. 2002 partnerem v maďarské síti H - 138, čímž byly rozšířeny možnosti výjezdů pro naše studenty a pedagogy do balkánských zemí bývalého východního bloku a vytvořily se i další možnosti pro studium ekonomických předmětů v zahraničí. Velký zájem o krátkodobé i dlouhodobé studijní pobyty na naší fakultě byl právě ze strany studentů partnerských univerzit z této sítě.

Začala probíhat praktická spolupráce s univerzitami v JAR (Pretoria, Potchefstroom, Bloemfontein) - omezený počet studentských mobilit na tyto univerzity byl financován z Transformačních a rozvojových programů MŠMT, konkrétně z programu podpory mezinárodní mobility studentů vysokých škol. Z tohoto programu byly financovány též studentské mobility do Francie, které nebylo možno pokrýt ze zdrojů programu Socrates Erasmus.

Jihočeská univerzita v Českých Budějovicích
Výroční zpráva za rok 2002

Od července do září probíhaly odborné 3 měsíční stáže studentů francouzské specializace ÚFŘP ve francouzských podnicích, které jsou financovány z projektu Mobility v rámci programu Leonardo da Vinci. Absolvování této odborné stáže je pro studenty ÚFŘP-fr nutnou podmínkou k získání dvojího diplomu Savojské univerzity.

I pro nadcházející období je snaha (podmíněná zvýšeným zájmem studentů a potřebami francouzské specializace) směřovat aktivity hlavně na francouzsky a anglicky mluvící země.

Tab. č. 2: Přehled programů probíhajících na Zemědělské fakultě JU

NÁZEV PROGRAMU	Zaměření
CEEPUS (sít' H- 138)	Mobilita studentů a učitelů
Socrates Erasmus	Mobilita studentů a učitelů
Leonardo da Vinci	Stáže ve frankofonních podnicích pro studenty oboru Účetnictví a finanční řízení podniku se specializací pro hospodářské vztahy s frankofonními zeměmi
AKTION	Odborné projekty kateder
Transformační a rozvojové programy MŠMT	Mobilita studentů (JAR, Francie)

Pedagogický personál fakulty se účastní výměnných přednáškových pobytů, nejčastěji v rámci programů Socrates Erasmus a CEEPUS.

Na fakultě probíhá též program AKTION, v jehož rámci podaly svůj odborný projekt katedra rostlinné výroby a katedra obchodu.

Za pomoci existujících grantů je možné naplánovat si účast na zahraničních konferencích specializovaného odborného charakteru. Je možno též využít pozvání zainteresovaných pracovníků ze spolupracujících univerzit a ústavů nebo se zúčastnit informačních konferencí o EU v Rakousku či Německu.