

7. Akademičtí pracovníci

7.1 Kvalifikační a věková struktura akademických pracovníků

Data o akademických pracovnících shrnutá v následujících tabulkách byla zpracována Centrem informačních technologií JU. Celá problematika struktury akademických pracovníků, jejich výkonnosti, kvalifikační úrovně a systémů hodnocení, je trvalým objektem zájmu vedení Jihočeské univerzity. Rok 2002 se vyznačoval výrazným růstem aktivity na tomto úseku a vyústil ve zpracování podrobných přehledů o kvalifikační struktuře pracovníků až na úroveň jednotlivých kateder. Byly tak vytvořeny podrobné informační předpoklady pro další zlepšování stávající situace.

Přehled o kvalifikační a věkové struktuře akademických pracovníků JU vyplývá z následující tabulky členěné dle jednotlivých požadavků MŠMT ČR. Zpracovaná statistická data ponecháváme bez komentáře. Posouzení struktury akademických pracovníků a rozdíly mezi jednotlivými součástmi JU si jistě odvodí každý čtenář sám.

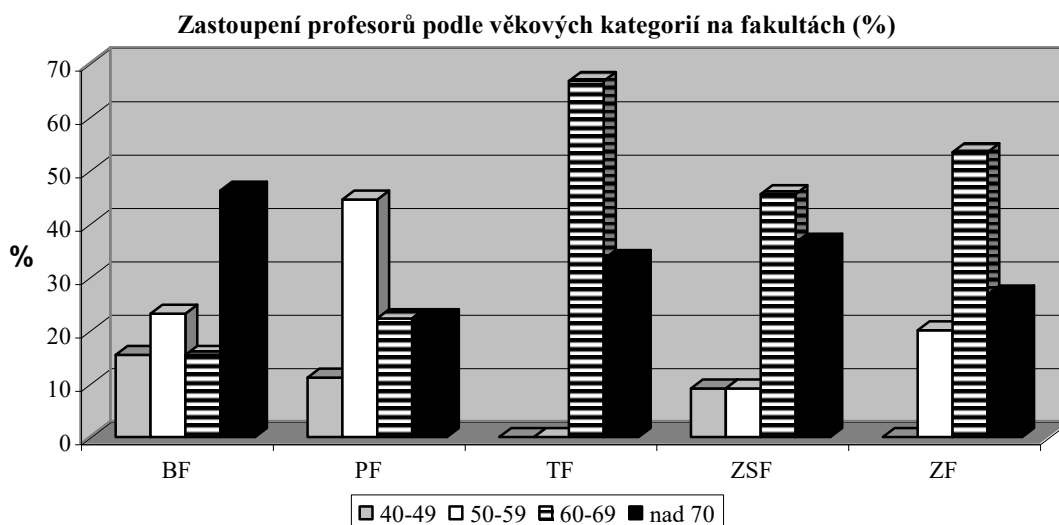
Kvalifikační a věková struktura akademických pracovníků JU

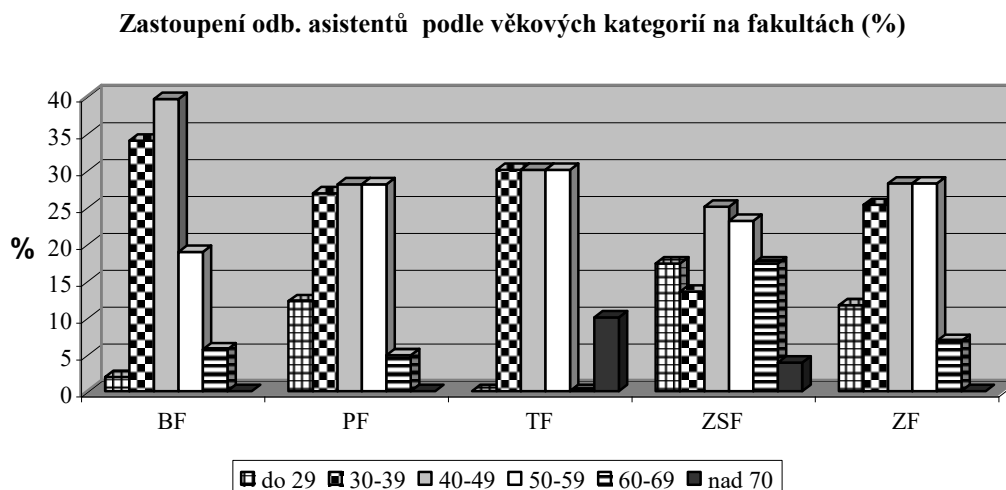
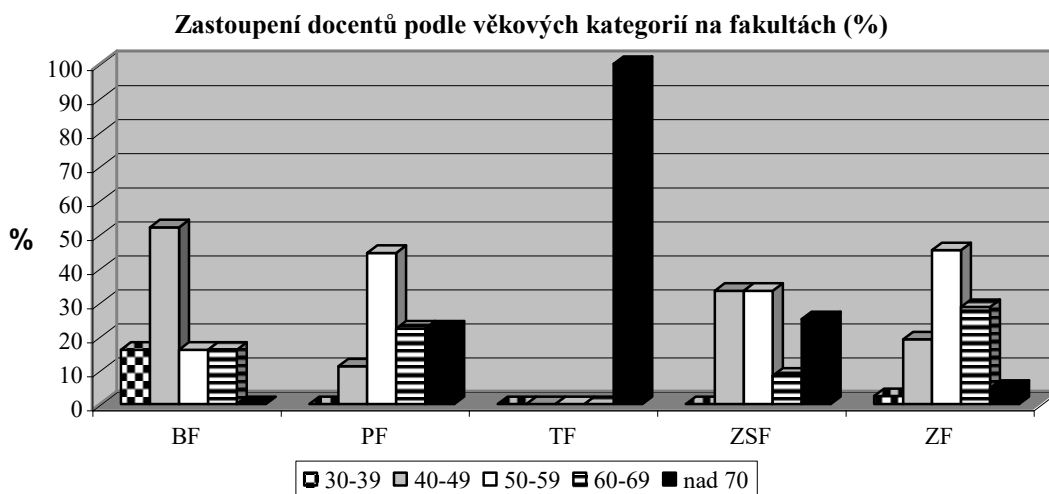
fakulta / součást	věk	pedagogičtí pracovníci					vědeckí pracovníci
		profesoři	docenti	odb. asistenti	asistenti	lektori	
BF JU	do 29 let	0	0	1	1	1	0
	30 - 39 let	0	4	18	2	0	4
	40 - 49 let	2	13	21	0	0	2
	50 - 59 let	3	4	10	0	0	1
	60 - 69 let	2	4	3	0	0	1
	nad 70 let	6	0	0	0	0	2
PF JU	do 29 let	0	0	20	2	0	0
	30 - 39 let	0	1	44	0	0	0
	40 - 49 let	1	9	46	0	0	0
	50 - 59 let	4	14	46	0	1	0
	60 - 69 let	2	10	8	0	0	0
	nad 70 let	2	2	0	0	0	0
TF JU	do 29 let	0	0	0	1	0	0
	30 - 39 let	0	0	6	0	0	0
	40 - 49 let	0	0	6	0	0	0
	50 - 59 let	0	0	6	0	0	0
	60 - 69 let	2	0	0	0	0	0
	nad 70 let	1	1	2	0	0	0
ZSF JU	do 29 let	0	0	9	5	1	0
	30 - 39 let	0	0	7	1	0	0
	40 - 49 let	1	4	13	1	0	0
	50 - 59 let	1	4	12	0	0	0
	60 - 69 let	5	1	9	0	0	0
	nad 70 let	4	3	2	0	0	0

Jihočeská univerzita v Českých Budějovicích
Výroční zpráva za rok 2002

fakulta/ součást	věk	pedagogičtí pracovníci					vědečtí pracovníci
		profesoři	docenti	odb. asistenti	asistenti	lektori	
ZF JU	do 29 let	0	0	12	2	0	0
	30 - 39 let	0	1	26	0	0	0
	40 - 49 let	0	8	29	0	0	1
	50 - 59 let	3	19	29	0	1	0
	60 - 69 let	8	12	7	0	0	1
	nad 70 let	4	2	0	0	0	0
ÚFB	do 29 let	0	0	0	0	0	0
	30 - 39 let	0	0	1	0	0	13
	40 - 49 let	0	0	0	0	0	14
	50 - 59 let	1	0	0	0	0	2
	60 - 69 let	0	0	1	0	0	1
	nad 70 let	0	0	1	0	0	1
VÚRH*	do 29 let	0	0	0	0	0	5
	30 - 39 let	0	0	0	0	0	6
	40 - 49 let	0	0	0	0	0	4
	50 - 59 let	0	0	0	0	0	4
	60 - 69 let	0	0	0	0	0	2
	nad 70 let	0	0	0	0	0	0
JU celkem	do 29 let	0	0	42	11	2	0
	30 - 39 let	0	6	102	3	0	17
	40 - 49 let	4	34	115	1	0	17
	50 - 59 let	12	41	103	0	2	3
	60 - 69 let	19	27	28	0	0	3
	nad 70 let	17	8	5	0	0	3

*Pozn.: Ústav má v rámci uvedených 1 profesora a 3 docenty, ti jsou ale jako pedagogičtí pracovníci vedeni na ZF JU, v rámci VÚRH pouze jako vědečtí.





7.2 Celkový a přepočtený počet akademických pracovníků JU

Data uvedená v následující tabulce orientačně ukazují, jak vysokým fondem vlastních pracovníků operují jednotlivé fakulty, a jak vysoký podíl výuky na druhé straně je zajišťován pracovníky externími. Z přehledu je patrné, že vysoký počet externích pracovníků je zastoupen zejména v kategorii odborných asistentů na malých fakultách, kde příkladem je Biologická fakulta JU, využívající vysoce kvalifikované odborníky z ústavů Akademie věd ČR, sídlících v dané lokalitě. Na stabilizovaný kádr vlastních pracovníků ukazuje např. nízký počet externistů na Zemědělské fakultě JU.

Jihočeská univerzita v Českých Budějovicích
Výroční zpráva za rok 2002

Interní a externí pracovníci JU (fyzické a přepočtené počty)

fakulta / součást	kategorie	počet interních		počet externích*	
		fyzické osoby	přepočtení	fyzické osoby	přepočtení
BF JU	profesor	13	7,4	12	0,059
	docent	25	9,7	8	0,042
	odborný asistent	53	26,2	16	0,146
	asistent	3	0,9	4	0,298
	lektor	1	1	3	0,25
	vědečtí pracovníci	10	8,5	1	0,01
PF JU	profesor	9	7,1	28	0,292
	docent	36	31,6	44	0,529
	odborný asistent	164	151,7	270	6,073
	asistent	2	1	28	0,985
	lektor	1	1	2	0,065
	vědečtí pracovníci	0	2	0	0
TF JU	profesor	3	3	2	0,005
	docent	1	0,8	1	0,002
	odborný asistent	20	16,4	48	1,275
	asistent	1	1	1	0,029
	lektor	0	0	0	0
	vědečtí pracovníci	0	0	0	0
ZSF JU	profesor	11	7,3	10	0,096
	docent	12	8,9	20	0,243
	odborný asistent	52	30,3	247	4,804
	asistent	7	7	144	3,677
	lektor	1	1	38	0,555
	vědečtí pracovníci	0	0	0	0
ZF JU	profesor	15	12,2	2	0,002
	docent	42	32,7	4	0,022
	odborný asistent	103	95,6	11	0,067
	asistent	2	2	0	0
	lektor	1	1	3	0,005
	vědečtí pracovníci	2	2,1	1	0,023
ÚFB	profesor	1	0,1	2	0,017
	docent	0	0	0	0
	odborný asistent	3	1,8	2	0,042
	asistent	0	0	0	0
	lektor	0	0	1	0,019
	vědečtí pracovníci	31	16,1	5	0,084

Jihočeská univerzita v Českých Budějovicích
Výroční zpráva za rok 2002

fakulta / součást	kategorie	počet interních		počet externích*	
		fyzické osoby	přepočtení	fyzické osoby	přepočtení
VÚRH	profesor	0	0	0	0
	docent	0	0	0	0
	odborný asistent	0	0	0	0
	asistent	0	0	0	0
	lektor	0	0	0	0
	vědečtí pracovníci	18	16,8	2	0,4
JU celkem	profesor	52	37,4	56	0,471
	docent	116	83,7	77	0,838
	odborný asistent	395	322	594	12,407
	asistent	15	11,9	177	6,235
	lektor	4	4	47	0,894
	vědečtí pracovníci	61	45,5	9	0,517

*Jako fyzičtí externí pracovníci jsou započteny všechny osoby, které s příslušnou fakultou v roce 2002 uzavřely dohodu o činnosti nebo provedení práce. Přepočtení externí pracovníci představují počet proplacených hodin dělený 1900 (průměrný počet odpracovaných hodin)

7.3 Trendy vývoje kvalifikační struktury akademických pracovníků

Sledování kvalifikační struktury akademických pracovníků je trvalým objektem zájmu již proto, že vedení JU vidí v této oblasti zřejmé rezervy. Na úrovni rektora JU byla ve smyslu posílení kvalifikační struktury přijata řada opatření, jejichž realizace je úzkostlivě sledována s ohledem na zamezení snižování požadavků na docílení vyšší kvalifikační kategorie. Jedním z ukazatelů, přineseným v následující tabulce, je docilovaný poměr mezi jednotlivými kategoriemi akademických pracovníků. Přehled ukazuje jednoznačně pozitivní trend (s dílčími meziročními diferencemi u Pedagogické fakulty JU) prakticky na všech fakultách, který v souhrnu za Jihočeskou univerzitu vyústil v roce 2002 v poměr 1 : 2,25 : 7,51, což je zcela srovnatelné s celostátním průměrem.

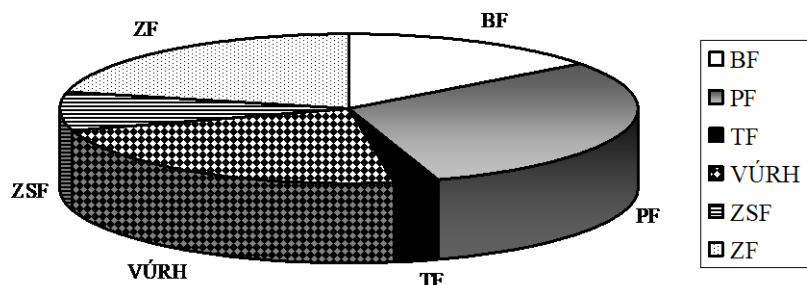
Vývoj kvalifikační struktury akademických pracovníků

Fakulta	Rok	Kategorie			Poměr
		profesor	docent	odb. asistent	
BF JU	1999	7	16	52	1 : 2,29 : 7,43
	2000	7	25	38	1 : 3,57 : 5,43
	2001	14	20	43	1 : 1,43 : 3,07
	2002	13	25	53	1 : 1,92 : 4,08
PF JU	1999	9	37	162	1 : 4,11 : 18
	2000	9	35	175	1 : 3,89 : 19,40
	2001	8	32	160	1 : 4 : 20
	2002	9	36	164	1 : 4 : 18,22
TF JU	1999	3	2	20	1 : 0,67 : 6,67
	2000	4	2	19	1 : 0,50 : 4,75
	2001	4	1	18	1 : 0,25 : 4,50
	2002	3	1	20	1 : 0,33 : 6,67

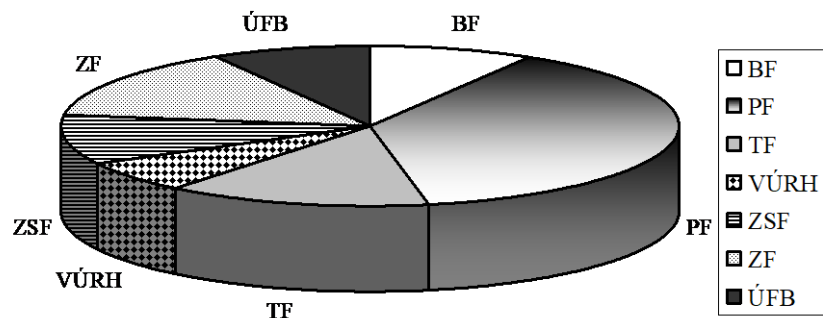
Jihočeská univerzita v Českých Budějovicích
Výroční zpráva za rok 2002

Fakulta	Rok	Kategorie			Poměr
		profesor	docent	odb. asistent	
ZSF JU	1999	3	7	36	1 : 2,33 : 12
	2000	2	5	30	1 : 2,50 : 15
	2001	6	10	39	1 : 1,67 : 6,50
	2002	11	12	52	1 : 1,09 : 4,72
ZF JU	1999	17	29	117	1 : 1,71 : 6,88
	2000	17	30	127	1 : 1,76 : 7,47
	2001	16	29	120	1 : 1,81 : 7,50
	2002	15	42	103	1 : 2,8 : 6,87
ÚFB	2002	1	0	4	1 : 0 : 4
VÚRH	1999	1	1	3	1 : 1 : 3
	2000	1	2	2	1 : 2 : 2
	2001	1	2	4	1 : 2 : 4
	2002	1	3	3	1 : 3 : 3
JU celkem	1999	42	96	432	1 : 2,28 : 10,28
	2000	44	102	402	1 : 2,33 : 9,14
	2001	49	94	384	1 : 1,92 : 7,83
	2002	53	119	398	1 : 2,25 : 7,51

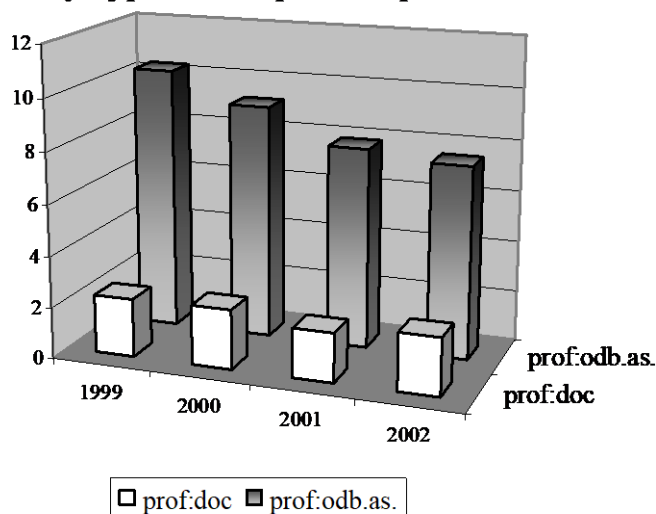
Počet docentů na 1 profesora na součástech JU v roce 2002



Počet odb. asistentů na 1 profesora na součástech JU v roce 2002



Vývoj poměrného počtu ak. pracovníků na JU



7.4 Profesorská a habilitační řízení

Odrazem pravidelného hodnocení vývoje kvalifikační struktury akademických pracovníků vedením JU je i četnost habilitačních a profesorských řízení. Jejich přehled je dále uveden jmenovitě podle fakult i vědních oborů a sumárně za Jihočeskou univerzitu. V roce 2002 proběhlo celkem 16 habilitačních a 3 profesorská řízení. Ze srovnání jednotlivých let, uvedeného v následující tabulce i grafických znázorněních, je patrné kolísání jejich četnosti, což je logickým odrazem postupného naplňování požadavků na zahájení habilitačního nebo profesorského řízení. Jihočeská univerzita má zpracován kvalifikovaný odhad vývoje kvalifikační struktury do roku 2005 na úrovni jednotlivých fakult i jejich kateder a vedení JU se pravidelně k hodnocení jeho naplňování vrací.

Habilitační řízení

Jméno	Věk	Fakulta / Místo habilitace	Vědní obor
PhDr. Josef Blüml, CSc.	54	PF JU / Historický ústav JU	České dějiny
PhDr. Eva Semotanová, DrSc.	49	PF JU / Historický ústav JU	České dějiny
PaedDr. Bohumila Junková, CSc.	53	PF JU / UP Olomouc	Český jazyk
RNDr. Jan Kubeš, CSc.	41	PF JU / ČZU Praha	Regionální a sociální rozvoj
PhDr. Rudolf Krajíc, CSc.	48	PF JU / MU Brno	Slovanská archeologie
PhDr. Pavel Kalina, CSc.	37	PF JU / ČVUT Praha	Dějiny architektury a ochrana památek
RNDr. Jan Kubečka, CSc.	41	BF JU	Hydrobiologie
RNDr. Jan Kopecký, CSc.	52	BF JU	Parazitologie

Jihočeská univerzita v Českých Budějovicích
Výroční zpráva za rok 2002

Habilitační řízení - pokračování

Jméno	Věk	Fakulta / Místo habilitace	Vědní obor
RNDr. Jindřich Bříza, CSc.	46	BF JU	Molekulární a buněčná biologie a genetika
RNDr. Julius Lukeš, CSc.	39	BF JU	Parazitologie
RNDr. Jaroslav Spížek, DrSc.	67	BF JU	Molekulární a buněčná biologie a genetika
Ing. Jindřich Čítek, CSc.	43	ZF JU	Obecná zootechnika
Ing. Lenka Dolanská, CSc.	46	ZF JU	Spec. produkce rostlinná
Ing. Jiří Gergel, CSc.	60	ZF JU	Obecná produkce rostlinná
Ing. Stanislav Kužel, CSc.	46	ZF JU	Obecná produkce rostlinná
Ing. František Vácha, CSc.	56	ZF JU	Speciální zootechnika
celkem	16		
z toho na JU	12		

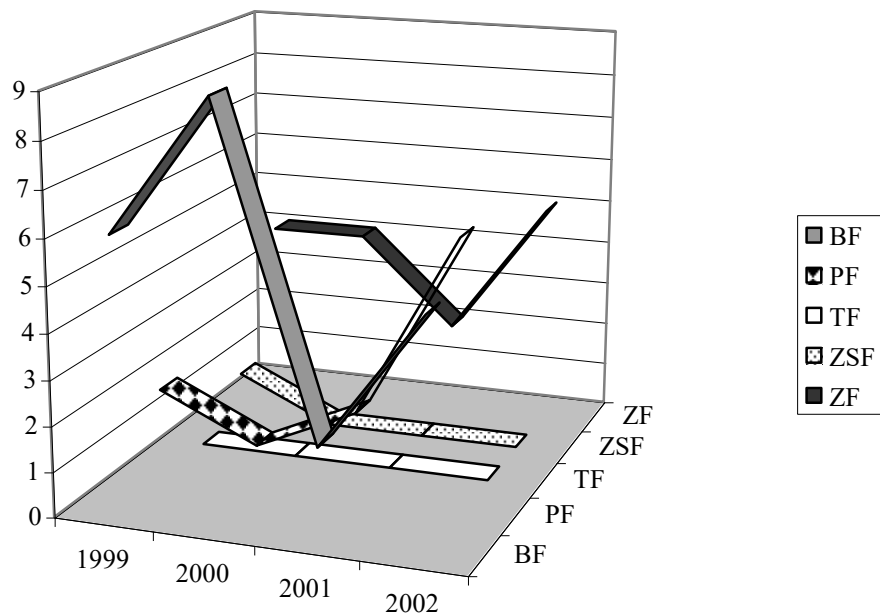
Profesorské řízení

Jméno	Věk	Fakulta / Místo prof. řízení	Vědní obor
doc. PaedDr. Gabriel Švejda, CSc.	58	PF JU / UKF Nitra	Technologie vzdělávání
doc. Ing. Jan Říha, DrSc.	53	ZF JU	Speciální zootechnika
doc. RNDr. Anna Čermáková, CSc.	59	ZF JU / MZLU Brno	Statistika
celkem	3		
z toho na JU	1		

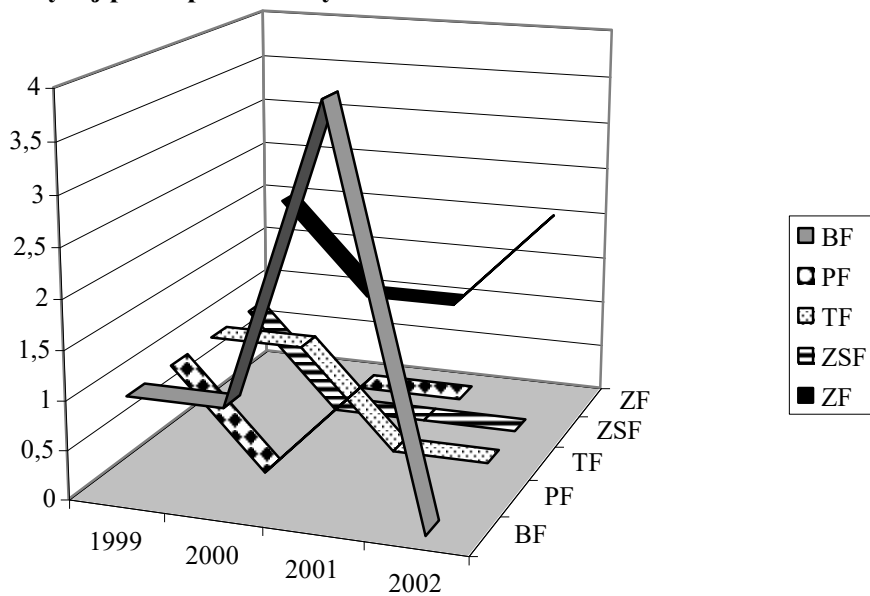
Vývoj počtu profesorských a habilitačních řízení

Fakulta	1998		1999		2000		2001		2002	
	prof.	doc.	prof.	doc.	prof.	doc.	prof.	doc.	prof.	doc.
BF JU	2	5	1	6	1	9	4	2	0	5
PF JU	0	2	1	2	0	1	1	2	1	6
TF JU	0	1	1	0	1	0	0	0	0	0
ZSF JU	0	0	1	1	0	0	0	0	0	0
ZF JU	1	0	2	4	1	4	1	2	2	5
JU celkem	3	8	6	13	3	14	6	6	3	16

Vývoj počtu habilitačních řízení na fakultách



Vývoj počtu profesorských řízení na fakultách



7.5 Vzdělávání akademických pracovníků JU

Vzdělávání akademických pracovníků na všech součástech JU probíhá zejména formou doktorského studia, dále jsou pořádány jazykové kurzy pro zdokonalení jazykové vybavenosti a nejrůznější semináře zaměřené na rozšiřování profesních dovedností.

Například na **Pedagogické fakultě JU** v doktorském studiu na jiných vysokých školách studovalo v roce 2002 celkem 53 akademických pracovníků. Vzdělávání rozšiřující profesní dovednosti bylo v roce 2002 orientováno zejména na techniku tvorby kurzů pro e-learning v programu e-AMOS. Centrum technologické podpory vzdělávání PF JU proškolovalo 72 učitelů fakulty a „lektory“ z dalších fakult JU. Pro samostatné studium této problematiky byl zpracován a vydán manuál. Kromě individuální jazykové přípravy a zdokonalování jazykové vybavenosti akademických pracovníků v rámci doktorského studia dvě katedry organizují pravidelné jazykové zdokonalovací kurzy angličtiny pro své zaměstnance.

Na **Teologické fakultě JU** v roce 2002 pokračovalo doktorské studium u tří akademických pracovníků, u dvou pak studium pro dosažení habilitace. Organizovány byly různé kurzy a semináře pro zvýšení odborných schopností pracovníků kateder TF JU.

Rovněž **Zemědělská a Zdravotně sociální fakulta JU** věnují trvalou pozornost vzdělávání akademických pracovníků zejména organizací distančních forem doktorského studia vlastních pracovníků a jeho smluvnímu zajištění na spolupracujících univerzitách a ve specializovaných studijních oborech. Získání akreditace, např. Zdravotně sociální fakulta JU pro doktorské studium, a ustavení vlastní oborové rady významně umožnilo v roce 2002 rozšířit vliv vlastních špičkových profesorů a docentů na vzdělávání a růst odbornosti mladých akademických pracovníků přijatých do distančního doktorského studia. Na fakultách jsou každoročně organizovány jazykové resp. konverzační kurzy pro akademické pracovníky vedené rodilými mluvčími. Na specializované přednášky, zaměřené na aktuální vědecké poznatky, jsou zváni pravidelně čelní představitelé jednotlivých vědních oborů.